

# รายงานสถานการณ์น้ำฉบับผู้บริหาร

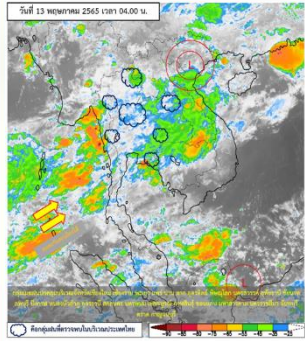


ศูนย์ปฏิบัติการน้ำอัจฉริยะ โทร. 02 669 2560 E-mail : wmsc.1460@gmail.com

วันศุกร์ที่ 13 พฤษภาคม 2565



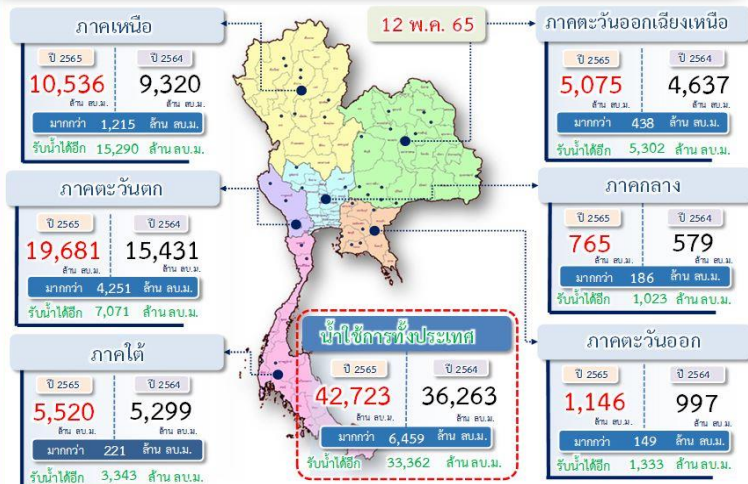
## สภาพภูมิอากาศ และปริมาณฝน (วันที่ 13 พ.ค. 65 เวลา 06.00 น.)



มรสุมตะวันตกเฉียงใต้พัดปกคลุมประเทศไทย ประกอบกับมีหย่อมความกดอากาศต่ำปกคลุมประเทศไทย เวียดนามตอนบน ทำให้ประเทศไทยมีฝนตกต่อเนื่องกับมีฝนตกหนักบางแห่งในภาคตะวันออกเฉียงเหนือตอนบน ภาคตะวันออก และภาคใต้ฝั่งตะวันตก สำหรับคลื่นลมบริเวณทะเลอันดามันและอ่าวไทยมีคลื่นสูงประมาณ 1 เมตร บริเวณที่มีฝนฟ้าคะนองคลื่นสูงมากกว่า 1 เมตร ลักษณะเช่นนี้ทำให้ประเทศไทยยังคงมีฝนตกต่อเนื่องและมีฝนตกหนักบางแห่ง

ปริมาณฝนตก 24 ชั่วโมงที่ผ่านมา สูงสุด 3 ลำดับ ได้แก่ อ.ท่าใหม่ จ.จันทบุรี 128.5 มม. อ.โพธาราม จ.หนองคาย 115.0 มม. และ อ.พาน จ.เชียงราย 107.5 มม.  
แหล่งที่มา สำนักงานทรัพยากรน้ำแห่งชาติ (สทนช.)

## ปริมาณน้ำ เก็บกัก อ่างเก็บน้ำขนาดใหญ่และขนาดกลาง



## สถานการณ์น้ำ 4 เขื่อนหลักกลุ่มเจ้าพระยา (ข้อมูล ณ วันที่ 13 พ.ค. 65)

สภาพน้ำในอ่างเก็บน้ำ ภูมิพล สิริกิตี แควน้อยฯ และป่าสักฯ วันที่ 13 พฤษภาคม 2565

อ่างเก็บน้ำ	ปริมาณน้ำในอ่างฯ		ปริมาณน้ำใช้การได้		ปริมาณน้ำไหลลงอ่างฯ		ปริมาณน้ำระบาย		รับน้ำได้อีก
	ปริมาณน้ำ	% ความจุ	ปริมาณน้ำ	% ใช้การ	วันที่	เมื่อวาน	วันที่	เมื่อวาน	
ภูมิพล	5,586	41	1,786	18	4.97	0.82	10.00	14.00	7,876
สิริกิตี	3,644	38	794	12	8.88	10.89	8.00	10.01	5,866
ภูมิพล+สิริกิตี	9,229	40	2,579	16	13.85	11.71	18.00	24.01	13,743
แควน้อยฯ	360	38	317	35	1.32	3.36	3.24	4.32	579
ป่าสักชลสิทธิ์	286	30	283	30	1.14	1.13	2.63	2.61	674
รวมทั้งหมด	9,875	40	3,179	17	16.31	16.20	23.87	30.94	14,996

(หน่วย : ล้าน ลบ.ม.)

## โครงการจ้างแรงงานชลประทาน เพื่อช่วยเหลือเกษตรกร

(ประจำปีงบประมาณ พ.ศ. 2565) ข้อมูล ณ วันที่ 30 เม.ย. 65  
โครงการจ้างแรงงานชลประทาน เพื่อช่วยเหลือเกษตรกร ประจำปีงบประมาณ พ.ศ. 2565 รวมระยะเวลาการจ้างงาน 1-10 เดือน มีแผนการจ้างจำนวน 75,000 คน ปัจจุบันมีการจ้างแรงงานไปแล้ว จำนวน 74,904 คน คิดเป็นร้อยละ 99.87



## คุณภาพน้ำ (วันที่ 13 พ.ค.65 เวลา 06.00 น.)

(หน่วย : กรัม/ลิตร)

แม่น้ำ	สถานีเฝ้าระวัง	เกณฑ์เฝ้าระวัง	ค่าความเค็ม
แม่น้ำเจ้าพระยา	ประปาสำแล จ.ปทุมธานี	0.25	0.24 (ปกติ)
แม่น้ำบางปะกง	วัดบางคาง	2.00	0.10 (ปกติ)
แม่น้ำท่าจีน	ด้านนอกคลองจินดา	0.75	0.34 (ปกติ)
	ด้านในคลองจินดา	0.75	0.45 (ปกติ)
แม่น้ำแม่กลอง	ปากคลองดำเนินสะดวก	2.00	0.14 (ปกติ)

## ผลจัดสรรน้ำฤดูฝนปี 2565 และฤดูแล้ง ปี 2564/65 ผลการเพาะปลูกข้าวนาปรัง

**ผลจัดสรรน้ำฤดูฝน ปี 2565 (1 พ.ค - 31 ต.ค. 65)** (ข้อมูล ณ วันที่ 12 พ.ค.65)  
ทั้งประเทศ แผนจัดสรรน้ำ 31,755 ล้าน ลบ.ม. จัดสรรน้ำไปแล้ว 1,703 ล้าน ลบ.ม. (5%)  
คงเหลือปริมาณน้ำที่ต้องจัดสรร 30,052 ล้าน ลบ.ม. (95%)  
ลุ่มน้ำเจ้าพระยา แผนจัดสรรน้ำ 12,317 ล้าน ลบ.ม. จัดสรรน้ำไปแล้ว 434 ล้าน ลบ.ม. (4%)  
คงเหลือปริมาณน้ำที่ต้องจัดสรร 11,883 ล้าน ลบ.ม. (96%)

## ผลจัดสรรน้ำฤดูแล้ง ปี 2564/65 (1 ม.ค. - 30 มิ.ย. 65)

(ข้อมูล ณ วันที่ 12 พ.ค.65)  
ลุ่มน้ำแม่กลอง แผนจัดสรรน้ำ 5,500 ล้าน ลบ.ม. จัดสรรน้ำไปแล้ว 4,391 ล้าน ลบ.ม. (80%) คงเหลือปริมาณน้ำที่ต้องจัดสรรอีก 1,109 ล้าน ลบ.ม. (20%)

## การเพาะปลูกข้าวนาปรัง ปี 2564/65

(ข้อมูล ณ วันที่ 4 พ.ค.65)  
ทั้งประเทศ แผนเพาะปลูกข้าวนาปรัง 6.41 ล้านไร่ เพาะปลูกไปแล้ว 8.11 ล้านไร่ (126.39%)  
เก็บเกี่ยวแล้ว 5.69 ล้านไร่  
ลุ่มน้ำเจ้าพระยา แผนเพาะปลูกข้าวนาปรัง 2.81 ล้านไร่ เพาะปลูกไปแล้ว 4.41 ล้านไร่ (156.75%)  
เก็บเกี่ยวแล้ว 4.08 ล้านไร่  
ลุ่มน้ำแม่กลอง แผนเพาะปลูกข้าวนาปรัง 0.84 ล้านไร่ เพาะปลูกไปแล้ว 0.84 ล้านไร่ (100%)  
เก็บเกี่ยวแล้ว 0.202 ล้านไร่

## กิจกรรมและการให้ความช่วยเหลือของกรมชลประทาน

- โครงการส่งน้ำและบำรุงรักษาพระยาบรรลือ สำนักงานชลประทานที่ 11 ดำเนินการขุดลอกคลอง ณ คลองลากซ้อน ตำบลราชบุรีนิคม อำเภอไทรน้อย จังหวัดนนทบุรี เพื่อเป็นการแก้ไขปัญหาความเดือดร้อนเรื่องน้ำและเป็นการเพิ่มประสิทธิภาพการระบายน้ำ
- โครงการส่งน้ำและบำรุงรักษาเจ้าเจ็ด-บางยี่หน สำนักงานชลประทานที่ 11 ดำเนินการกำจัดวัชพืช บริเวณประตูระบายน้ำกลางคลองสาหลี ตำบลกฤษณา อำเภอบางปลาม้า จังหวัดสุพรรณบุรี เพื่อการแก้ไขปัญหาความเดือดร้อนเรื่องคุณภาพน้ำ ป้องกันไม่ให้น้ำเน่าเสียและเพิ่มการระบายน้ำได้อย่างมีประสิทธิภาพ

