

# รายงานสถานการณ์น้ำ

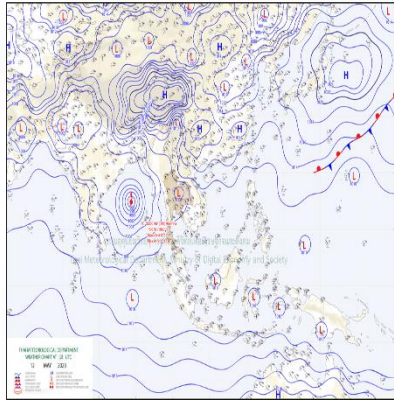
ศูนย์ปฏิบัติการน้ำอัจฉริยะ โทร. 02 669 2560 E-mail : wmsc.1460@gmail.com



วันเสาร์ที่ 13 พฤษภาคม 2566



สภาพภูมิอากาศ และปริมาณฝน (วันที่ 13 พ.ค. 66 เวลา 06.00 น.)

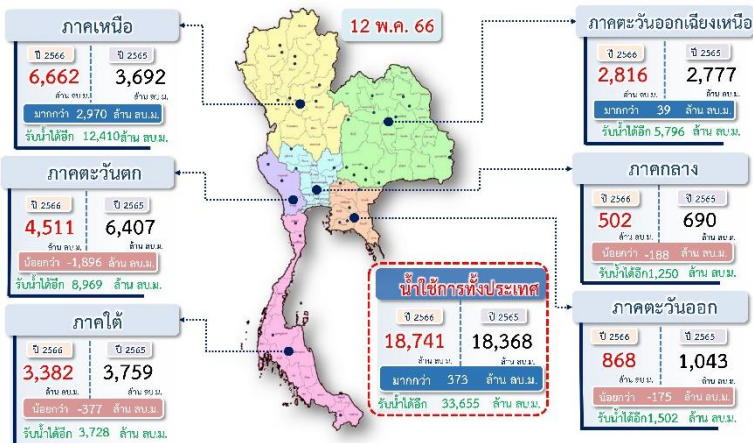


ประเทศไทยตอนบนยังคงมีฝนตกต่อเนื่องกับมีฝนตกหนักบางแห่งในบริเวณภาคเหนือ ภาคตะวันออกเฉียงเหนือ ภาคกลาง กรุงเทพมหานครและปริมณฑล กับมีฝนตกหนักมากบริเวณภาคตะวันออก สำหรับลมตะวันตกเฉียงใต้พัดปกคลุมทะเลอันดามันตอนบน ภาคใต้ และอ่าวไทย ทำให้ทะเลอันดามันตอนบนมีคลื่นสูง อนึ่ง พายุไซโคลน "โมคา" (MOCHA) บริเวณอ่าวเบงกอลตอนกลางมีแนวโน้มจะเคลื่อนขึ้นฝั่งประเทศเมียนมาในช่วงวันที่ 14-15 พ.ค. 66 สำหรับคลื่นลมบริเวณทะเลอันดามันจะมีกำลังแรงขึ้นในช่วงวันที่ 13-15 พ.ค. 66

ปริมาณฝนตก 24 ชั่วโมงที่ผ่านมา สูงสุด 3 ลำดับ ได้แก่ อ.ศรีราชา จ.ชลบุรี 151.4 มม. อ.ภูพาน จ.ขอนแก่น 125.5 มม. และ อ.แม่ทะ จ.ลำปาง 122.0 มม.

แหล่งที่มา สำนักงานทรัพยากรน้ำแห่งชาติ (สทนช.)

ปริมาณน้ำ **ใช้การ** อ่างเก็บน้ำขนาดใหญ่และขนาดกลาง



สถานการณ์น้ำ 4 เขื่อนหลักกลุ่มเจ้าพระยา (ข้อมูล ณ วันที่ 13 พ.ค. 66)

สภาพน้ำในอ่างเก็บน้ำ ภูมิพล สิริกิติ์ แควน้อยฯ และป่าสักฯ วันที่ 13 พฤษภาคม 2566

อ่างเก็บน้ำ	ปริมาณน้ำในอ่างฯ	ปริมาณน้ำใช้การได้	ปริมาณน้ำไหลลงอ่างฯ	ปริมาณน้ำระบาย	รับน้ำได้อีก				
	ปริมาณน้ำ	% ความจุ	ปริมาณน้ำ	% ใช้การ	วันรับน้ำ	เมื่อวาน	วันนี้	เมื่อวาน	วันนี้
ภูมิพล	7,881	59	4,081	42	3.61	7.76	28.00	28.00	5,581
สิริกิติ์	4,299	45	1,449	22	6.02	4.37	17.04	17.12	5,211
ภูมิพล+สิริกิติ์	12,180	53	5,530	34	9.63	12.13	45.04	45.12	10,792
แควน้อยฯ	247	26	204	23	0.26	0.06	3.46	3.46	692
ป่าสักชลสิทธิ์	197	21	194	20	1.36	1.05	2.59	3.05	763
รวมทั้งหมด	12,624	51	5,928	33	11.25	13.24	51.09	51.63	12,247

หมายเหตุ: ( ) คือ เก็บความจุเก็บกักปกติ (หน่วย : ล้าน ลบ.ม.)

โครงการจ้างแรงงานชลประทาน เพื่อช่วยเหลือเกษตรกร



(ประจำปีงบประมาณ พ.ศ. 2566) ข้อมูล ณ วันที่ 30 เม.ย. 66

โครงการจ้างแรงงานชลประทาน เพื่อช่วยเหลือเกษตรกร ประจำปีงบประมาณ พ.ศ. 2566 รวมระยะเวลาการจ้างงาน 3-10 เดือน มีแผนการจ้างจำนวน 86,000 คน ปัจจุบันมีการจ้างแรงงานไปแล้ว จำนวน 74,681 คน คิดเป็นร้อยละ 86.84



คุณภาพน้ำ (วันที่ 13 พ.ค. 66 เวลา 07.00 น.)

(หน่วย : กรัม/ลิตร)

แม่น้ำ	สถานีเฝ้าระวัง	เกณฑ์เฝ้าระวัง	ค่าความเค็ม
เจ้าพระยา	ประปาสำแล จ.ปทุมธานี	0.25	0.16 (ปกติ)
บางปะกง	วัดบางคาง	1.00	0.10 (ปกติ)
ท่าจีน	ด้านนอกคลองจินดา	0.75	0.30 (ปกติ)
	ด้านในคลองจินดา	0.75	0.28 (ปกติ)
แม่กลอง	ปากคลองดำเนินสะดวก	2.00	0.31 (ปกติ)

ผลการจัดสรรน้ำฤดูฝนปี 2566 และผลการจัดสรรน้ำฤดูแล้งปี 2565/66

ผลจัดสรรน้ำฤดูฝน ปี 2566 (ข้อมูล ณ วันที่ 12 พ.ค.66)

ทั้งประเทศ แผนจัดสรรน้ำ 14,851 ล้าน ลบ.ม. จัดสรรน้ำไปแล้ว 1,532 ล้าน ลบ.ม. (11%) แผนเพาะปลูกข้าวนาปี (10 พ.ค.66) 16.97 ล้านไร่ เพาะปลูกไปแล้ว 0.80 ล้านไร่ (5%)  
ลุ่มน้ำเจ้าพระยา แผนจัดสรรน้ำ 5,500 ล้าน ลบ.ม. จัดสรรน้ำไปแล้ว 624 ล้าน ลบ.ม. (12%) แผนเพาะปลูกข้าวนาปี (10 พ.ค.66) 8.05 ล้านไร่ เพาะปลูกไปแล้ว 0.71 ล้านไร่ (9%)

ผลการจัดสรรน้ำฤดูแล้งปี 2565/66 (ข้อมูล ณ วันที่ 12 พ.ค.66)

ลุ่มน้ำแม่กลอง แผนจัดสรรน้ำ 5,500 ล้าน ลบ.ม. จัดสรรน้ำไปแล้ว 3,822 ล้าน ลบ.ม. (70%) แผนเพาะปลูกข้าวนาปี (10 พ.ค.66) 0.84 ล้านไร่ เพาะปลูกไปแล้ว 0.83 ล้านไร่ (98%)

กิจกรรมและการให้ความช่วยเหลือของกรมชลประทาน

- ส่วนเครื่องจักรกล สำนักงานชลประทานที่ 12 ลงพื้นที่สนับสนุนเครื่องสูบน้ำขนาด 12 นิ้ว จำนวน 1 เครื่อง ติดตั้งที่บริเวณ คลอง 2 ขวา 3 ซ้าย หมู่ที่ 5 ตำบลบางลับ อำเภอโพธิ์ทอง จังหวัดอ่างทอง เพื่อช่วยเหลือและบรรเทาความเดือดร้อนให้แก่เกษตรกรและประชาชน
- โครงการชลประทานประจวบคีรีขันธ์ สำนักงานชลประทานที่ 14 ลงพื้นที่ตรวจติดตามการจ้างงานก่อสร้างซ่อมแซมถนน และงานซ่อมเสริมอาคารรับน้ำบริเวณโครงการอ่างเก็บน้ำคลองจระกาะ อันเนื่องมาจากพระราชดำริ ตำบลนาหูกวาง อำเภอบ้านลาด จังหวัดประจวบคีรีขันธ์ เพื่อให้ผลตรวจติดตามการจ้างงานเป็นไปตามแผนที่วางไว้
- โครงการส่งน้ำและบำรุงรักษาท่าเขียด สำนักงานชลประทานที่ 16 ดำเนินการขุดลอกกำจัดวัชพืช ณ บริเวณคลองส่งน้ำสาย 1L-RMC1 ในเขตพื้นที่หมู่ที่ 12 บ้านทวดทอง ตำบลโคกสัก อำเภอบางแก้ว จังหวัดพัทลุง เพื่อเพิ่มประสิทธิภาพในการส่งน้ำและระบายน้ำให้แก่เกษตรกร



สายด่วน 1460

สามารถติดตามสถานการณ์น้ำได้ที่ <http://wmsc.rid.go.th/>

