

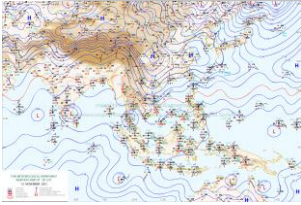
# รายงานสถานการณ์น้ำฉบับผู้บริหาร

ศูนย์ปฏิบัติการน้ำอัจฉริยะ โทร. 02 669 2560 E-mail : wmsc.1460@gmail.com

วันเสาร์ที่ 13 พฤศจิกายน 2564



## สภาพภูมิอากาศ และปริมาณฝน (วันที่ 13 พ.ย.64 เวลา 06.00 น.)



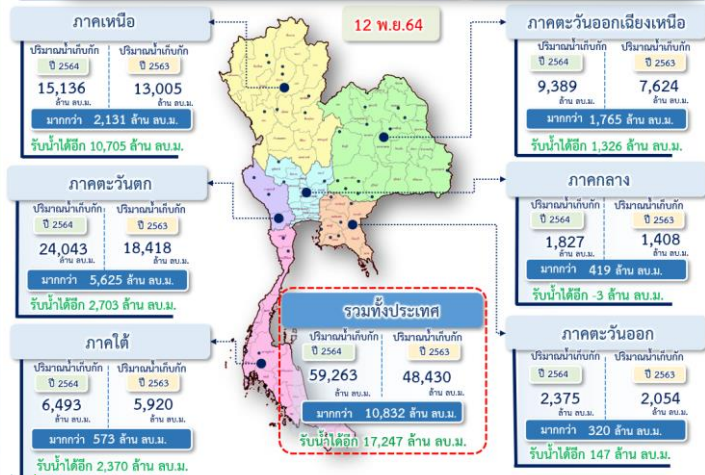
ลำดับที่	อำเภอ	จังหวัด	ปริมาณฝนสะสม (มม.)
1	ทุ่งตะโก	ชุมพร	337.0
2	เกาะสมุย	สุราษฎร์ธานี	266.0
3	สวี	ชุมพร	250.8
4	เมืองชุมพร	ชุมพร	194.2
5	หลังสวน	ชุมพร	170.0

หมายเหตุ แหล่งที่มาสำนักงานทรัพยากรน้ำแห่งชาติ (สทนช.)

ห่อมความกดอากาศต่ำกำลังแรงปกคลุมภาคใต้ตอนกลาง คาดว่าจะเคลื่อนลงทะเลอันดามันในวันพรุ่งนี้ (14 พ.ย. 64) ประกอบกับมรสุมตะวันออกเฉียงเหนือที่พัดปกคลุมอ่าวไทย และภาคใต้มีกำลังแรง ทำให้มีฝนตกหนักมากหลายพื้นที่บริเวณจังหวัดชุมพร สุราษฎร์ธานี นครศรีธรรมราช ระนอง และกระบี่ กับมีฝนตกหนักบางแห่งบริเวณจังหวัดประจวบคีรีขันธ์ พัทลุง สงขลา ปัตตานี ภูเก็ต พังงา ตรัง และสตูล สำหรับบริเวณความกดอากาศสูงหรือมวลอากาศเย็นที่ปกคลุมประเทศไทยตอนบนมีกำลังอ่อนลง ทำให้ภาคเหนือ และภาคตะวันออกเฉียงเหนือยังคงมีอากาศเย็นในตอนเช้า

## ปริมาณน้ำ เก็บกัก อ่างเก็บน้ำขนาดใหญ่และขนาดกลาง

(ข้อมูล ณ วันที่ 12 พ.ย.64)



## สถานการณ์น้ำ 4 เขื่อนหลักกลุ่มเจ้าพระยา (ข้อมูล ณ วันที่ 13 พ.ย.64)

สภาพน้ำในอ่างเก็บน้ำ ภูมิพล สิริกิติ์ แควน้อยฯ และป่าสักฯ วันที่ 13 พฤศจิกายน 2564

อ่างเก็บน้ำ	ปริมาณน้ำในอ่างฯ		ปริมาณน้ำใช้การได้		ปริมาณน้ำไหลลงอ่างฯ		ปริมาณน้ำระบาย		รับน้ำได้อีก
	ปริมาณน้ำ	% ความจุ	ปริมาณน้ำ	% ใช้การ	วันที่	เมื่อวาน	วันที่	เมื่อวาน	
ภูมิพล	8,304	62	4,504	47	17.48	21.87	1.00	1.00	5,158
สิริกิติ์	4,518	48	1,668	25	4.57	6.47	3.98	4.11	4,992
ภูมิพล+สิริกิติ์	12,822	56	6,172	38	22.05	28.34	4.98	5.11	10,150
แควน้อยฯ	954	102	911	102	2.38	2.36	1.73	1.73	0
ป่าสักชลสิทธิ์	988	103	985	103	9.29	11.50	8.70	11.24	0
รวมทั้งหมด	14,764	59	8,068	44	33.71	42.20	15.41	18.08	10,150

\*หมายเหตุ : ( ) คือ เก็บรวมขุ่นกับปกติ

(หน่วย : ล้าน ลบ.ม.)

## กิจกรรมและการให้ความช่วยเหลือของกรมชลประทาน

- โครงการส่งน้ำและบำรุงรักษาปากพญากลาง สำนักงานชลประทานที่ 15 ดำเนินการติดตั้งเครื่องสูบน้ำ จำนวน 6 เครื่อง บริเวณ ท่อระบายน้ำบางชลบ และท่อระบายน้ำแสงวิมาน หมู่ที่ 8 ตำบลคลองน้อย อำเภอปากพญากลาง นครศรีธรรมราช เพื่อเร่งระบายน้ำออกจากพื้นที่ท่วมขังรวมทั้งเตรียมความพร้อมรับมือสถานการณ์อุทกภัย ปี2564

## สถานการณ์น้ำท่า สถานีหลักกรมชลประทาน (ข้อมูล ณ วันที่ 13 พ.ย.64)

สถานี	ที่ตั้ง	ระดับตลิ่ง (เมตร)	ความจุ (ลบ.ม./วินาที)	ระดับน้ำ (เมตร)	ปริมาณน้ำ (ลบ.ม./วินาที)	(+)/สูง(-)/ต่ำกว่าตลิ่ง (เมตร)
E.95	อ.เชียงขวัญ จ.ร้อยเอ็ด	7.50	875.00	8.92	1100.84	1.42
E.9	อ.มัญจาคีรี จ.ขอนแก่น	9.00	167.00	10.72	289.39	1.72
E.91	อ.โกสุมพิสัย จ.มหาสารคาม	11.70	900.00	12.40	1,009.18	0.70
C35	อ.พระนครศรีอยุธยา จ.พระนครศรีอยุธยา	4.58	1,179.00	4.28	1,102.00	-0.30
C36	อ.บางบาล จ.พระนครศรีอยุธยา	4.00	420.00	5.06	598.00	1.06
C37	อ.บางบาล จ.พระนครศรีอยุธยา	3.80	148.00	4.27	173.00	0.47
T.13	อ.สองพี่น้อง จ.สุพรรณบุรี	2.40	-	3.44	-	1.04
T.1	อ.นครชัยศรี จ.นครปฐม	1.66	-	2.13	-	0.47
B.16	อ.บ้านลาด จ.เพชรบุรี	8.90	185.00	6.55	79.60	-2.35

## สรุปพื้นที่ประสบอุทกภัย กรมชลประทาน (ข้อมูล ณ วันที่ 12 พ.ย.64)

พื้นที่ประสบอุทกภัยปี 2564 สาเหตุเนื่องจากอิทธิพล ดังนี้

จากอิทธิพลของร่องมรสุมและหย่อมความกดอากาศปกคลุมกับ อิทธิพลของพายุดีเปรสชัน “เตี้ยนหมู่” เคลื่อนเข้าปกคลุมภาคตะวันออกเฉียงเหนือ บริเวณจังหวัดมุกดาหาร และอ่อนกำลังลงเป็นหย่อมความกดอากาศต่ำกำลังแรงบริเวณจังหวัดขอนแก่น (วันที่ 24-25 ก.ย.64) อิทธิพลพายุโซนร้อน “คมปาซุ” ได้อ่อนกำลังลงเป็นพายุดีเปรสชันและกลายเป็นหย่อมความกดอากาศต่ำในระยะต่อมา ประกอบร่องมรสุมพาดผ่านภาคเหนือตอนล่าง ภาคกลาง และภาคตะวันออกเฉียงเหนือ (14-15 ต.ค.64)

ส่งผลทำให้มีพื้นที่ได้รับผลกระทบรวม 50 จังหวัด ดังนี้

- พื้นที่ที่เคยประสบปัญหาอุทกภัย และเข้าสู่ภาวะปกติแล้ว 30 จังหวัด ได้แก่ จังหวัด 1.เชียงราย 2.เลย 3.กำแพงเพชร 4.ตาก 5.เชียงใหม่ 6.ลำปาง 7.ลำพูน 8.นครสวรรค์ 9.พิจิตร 10.สุโขทัย 11.แพร่ 12.สิงห์บุรี 13.เพชรบูรณ์ 14.นครราชสีมา 15.พะเยา 16.สมุทรปราการ 17.ชลบุรี 18.สระแก้ว 19.ระยอง 20.จันทบุรี 21.พังงา 22.ตรัง 23.ตราด 24.ชัยภูมิ 25.สระบุรี 26.กาญจนบุรี 27.ปราจีนบุรี 28.ระยอง 29.ประจวบคีรีขันธ์ และ 30.พัทลุง
- พื้นที่ประสบอุทกภัย 20 จังหวัด ได้แก่ 1.ขอนแก่น 2.มหาสารคาม 3.กาฬสินธุ์ 4.ร้อยเอ็ด 5.ยโสธร 6.อุบลราชธานี 7.พิษณุโลก 8.พระนครศรีอยุธยา 9.อ่างทอง 10.ชัยนาท 11.ลพบุรี 12.นนทบุรี 13.สุพรรณบุรี 14.นครปฐม 15.อุทัยธานี 16.เพชรบุรี 17.ชุมพร 18.ระนอง 19.สุราษฎร์ธานี และ 20.นครศรีธรรมราช

## สถานการณ์น้ำในลุ่มน้ำเจ้าพระยา (ข้อมูล ณ วันที่ 13 พ.ย.64)

- แม่น้ำปิง สถานี P.17** อ.บรรพตพิสัย จ.นครสวรรค์ ปริมาณน้ำไหลผ่าน 137 ลบ.ม./วินาที (เมื่อวาน 165 ลบ.ม./วินาที) ระดับน้ำ +34.81 ม.รทก. ต่ำกว่าตลิ่ง 4.86 ม.
- แม่น้ำน่าน สถานี N.67** อ.ชุมแสง จ.นครสวรรค์ ปริมาณน้ำไหลผ่าน 860 ลบ.ม./วินาที (เมื่อวาน 913 ลบ.ม./วินาที) ระดับน้ำ +25.19 ม.รทก. ต่ำกว่าตลิ่ง 3.11 ม.
- แม่น้ำเจ้าพระยา สถานี C.2** อ.เมือง จ.นครสวรรค์ ปริมาณน้ำไหลผ่าน 1,635 ลบ.ม./วินาที (เมื่อวาน 1,741 ลบ.ม./วินาที) ระดับน้ำ +22.10 ม.รทก. ต่ำกว่าตลิ่ง 4.10 ม.
- เขื่อนเจ้าพระยา สถานี C.13** อ.สรรพยา จ.ชัยนาท ปริมาณน้ำไหลผ่าน 1,597 ลบ.ม./วินาที (เมื่อวาน 1,691 ลบ.ม./วินาที) ระดับน้ำเหนือเขื่อน +17.15 ม.รทก. (เมื่อวาน +17.17 ม.รทก.) ระดับน้ำท้ายเขื่อน 12.99 ม.รทก. **รับน้ำฝั่งตะวันตก** 158 ลบ.ม./วินาที (เมื่อวาน 151 ลบ.ม./วินาที) / **รับน้ำฝั่งตะวันออก** 207 ลบ.ม./วินาที (เมื่อวาน 206 ลบ.ม./วินาที) **รวมรับน้ำ 2 ฝั่ง** 365 ลบ.ม./วินาที (เมื่อวาน 357 ลบ.ม./วินาที)
- แม่น้ำป่าสัก** เขื่อนป่าสักชลสิทธิ์ ระบาย 100.74 ลบ.ม./วินาที (เมื่อวาน 130.11 ลบ.ม./วินาที) ระบายท้ายเขื่อน พระรามหก 98.89 ลบ.ม./วินาที (เมื่อวาน 218.32 ลบ.ม./วินาที) ปริมาณน้ำไหลผ่านสถานี S.26 ท้ายเขื่อนพระรามหก อ.ท่าเรือ จ.พระนครศรีอยุธยา 157.00 ลบ.ม./วินาที (เมื่อวาน 212.00 ลบ.ม./วินาที)
- แม่น้ำเจ้าพระยา C.29A** อ.บางไทร จ.พระนครศรีอยุธยา ปริมาณน้ำไหลผ่านเฉลี่ย 2,147 ลบ.ม./วินาที (เมื่อวาน 2,277 ลบ.ม./วินาที)
- แม่น้ำท่าจีน สถานี T.1** อ.นครชัยศรี จ.นครปฐม (ระดับตลิ่ง 1.66 ม.รทก.) มีระดับน้ำ +2.13 ม.รทก. สูงกว่าตลิ่ง +0.47 ม. (เมื่อวาน +2.16 ม.รทก.)



สามารถติดตามสถานการณ์น้ำได้ที่ <http://wmsc.rid.go.th/>

