

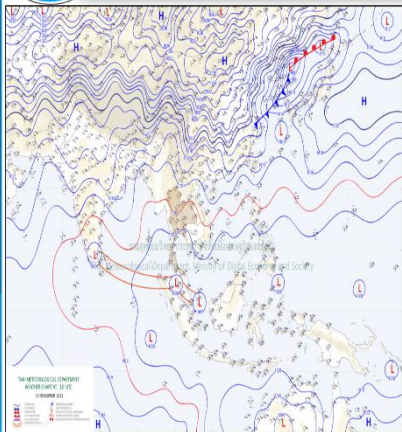
รายงานสถานการณ์น้ำ

ศูนย์ปฏิบัติการน้ำอัจฉริยะ โทร. 02 669 2560 E-mail : wmsc.1460@gmail.com



วันอาทิตย์ที่ 13 พฤศจิกายน 2565

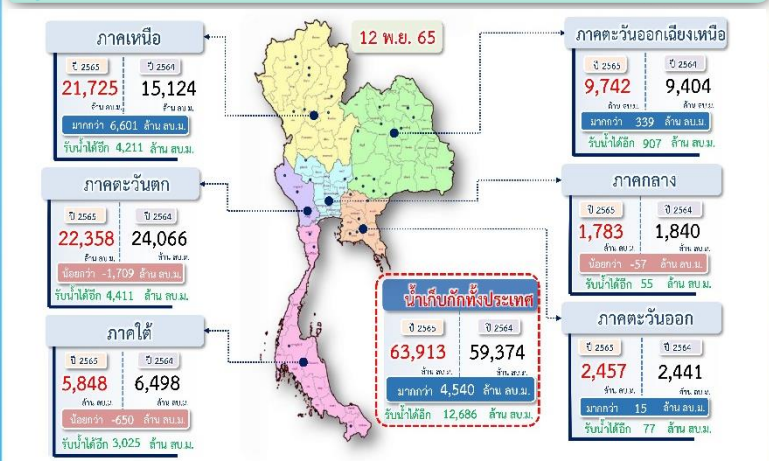
สภาพภูมิอากาศ และปริมาณฝน (วันที่ 13 พ.ย. 65 เวลา 06.00 น.)



ร่องมรสุมพาดผ่านตอนล่างของภาคใต้ เข้าสู่หย่อมความกดอากาศต่ำที่ปกคลุมบริเวณช่องแคบมะละกาและประเทศมาเลเซีย ประกอบกับมรสุมตะวันออกเฉียงเหนือยังคงพัดปกคลุมอ่าวไทยตอนบน ในขณะที่ลมตะวันออกเฉียงใต้พัดปกคลุมภาคใต้ ตอนล่าง และทะเลอันดามัน ลักษณะเช่นนี้ทำให้ภาคใต้ตอนล่างมีฝนตกต่อเนื่องและมีฝนตกหนักบางแห่ง ส่วนบริเวณความกดอากาศสูงหรือมวลอากาศเย็นที่ปกคลุมประเทศไทยตอนบนมีกำลังอ่อนและเคลื่อนเข้าปกคลุมทะเลจีนใต้ ส่งผลให้มีลมตะวันออกเฉียงเหนือพัดปกคลุมภาคตะวันออกเฉียงเหนือตอนล่าง ภาคตะวันออก รวมทั้งกรุงเทพมหานครและปริมณฑล ทำให้บริเวณดังกล่าวมีฝนฟ้าคะนองเกิดขึ้นได้บ้างพื้นที่ สำหรับภาคเหนือและภาคตะวันออกเฉียงเหนือตอนบนยังคงมีอากาศเย็นกับมีหมอกในตอนเช้า และอุณหภูมิจะสูงขึ้นอีกเล็กน้อย

ปริมาณฝนตก 24 ชั่วโมงที่ผ่านมาสูงสุด 3 อันดับ ได้แก่ อ.เมืองสงขลา จ.สงขลา 58.5 มม. อ.หาดใหญ่ จ.สงขลา 54.6 มม. และ อ.สิงหนคร จ.สงขลา 49.0 มม.
แหล่งที่มา สำนักงานทรัพยากรน้ำแห่งชาติ (สทนช.)

ปริมาณน้ำ เก็บกัก อย่างเก็บน้ำขนาดใหญ่และขนาดกลาง



สถานการณ์น้ำท่า กรมชลประทาน (ข้อมูล วันที่ 13 พ.ย. 65 เวลา 06.00น.)

สถานี	แม่น้ำ	ที่ตั้ง	ระดับตลิ่ง (เมตร)	ความจุ (ลบ.ม./วินาที)	ระดับน้ำ (เมตร)	ปริมาณน้ำ (ลบ.ม./วินาที)	(+)สูง/(-)ต่ำกว่าตลิ่ง (เมตร)	แนวโน้ม
E.8A	ชี	อ.เมืองมหาสารคาม จ.มหาสารคาม	9.50	788.00	10.35	-	0.85	ลดลง
E.66A	ชี	อ. จัตุพร จ. ร้อยเอ็ด	11.60	721.00	12.52	920.80	0.92	ลดลง
E.95	ชี	อ. เขียวขุ่น จ. ร้อยเอ็ด	7.50	860.00	8.59	1,078.26	1.09	ลดลง
E.18	ชี	อ. พุฒิชัย จ. ร้อยเอ็ด	9.80	1,010.00	9.97	1,052.50	0.17	ลดลง
E.102	น้ำยัง	อ. เมืองยโสธร จ. ยโสธร	9.20	-	9.38	-	0.18	ลดลง
E.2A	ชี	อ. เมืองยโสธร จ. ยโสธร	12.00	1,030.00	12.34	1,173.48	0.34	ลดลง
E.97	ชี	อ. คำเขื่อนแก้ว จ. ยโสธร	12.50	1,068.00	12.03	1,064.64	-0.47	ลดลง
E.20A	ชี	พ. มหาชนะชัย อ. ยโสธร	10.00	1,100.00	10.36	1,295.14	0.36	ลดลง
M.5	มูล	อ. ราษีไศล จ. ศรีสะเกษ	10.75	2,170.00	9.46	1,231.00	-1.29	ลดลง
M.9	ห้วยสำราญ	อ. เมืองศรีสะเกษ จ. ศรีสะเกษ	10.00	195.00	8.59	-	-1.41	ลดลง
E.98	ชี	อ. เขื่องใน จ. อุบลราชธานี	10.00	1,075.00	10.43	1,177.50	0.43	ลดลง
M.7	มูล	อ. เมืองอุบลราชธานี จ. อุบลราชธานี	7.00	2,300.00	7.92	2,815.20	0.92	ลดลง
C.36	คลองฝั่งสน	อ. บางบาล จ. พระนครศรีอยุธยา	4.36	420.00	3.92	362.00	-0.44	ลดลง
C.67	น้อย	อ. เหนาว จ. พระนครศรีอยุธยา	2.75	-	3.71	-	0.96	ลดลง
T.13	ท่าจีน	อ. สองพี่น้อง จ. สุพรรณบุรี	2.40	-	3.07	-	0.67	ลดลง
T.1	ท่าจีน	อ. นครชัยศรี จ. นครปฐม	1.66	-	1.89	-	0.23	ลดลง
X.119A	แม่น้ำโกสุมพิสัย	อ. อุทูปถด จ. นราธิวาส	9.30	290.00	9.55	320.50	0.25	เพิ่มขึ้น
X.283	แม่น้ำปัตตานี	อ. ะบรี จ. ปัตตานี	10.00	460.00	9.77	425.50	-0.23	เพิ่มขึ้น
X.40A	แม่น้ำปัตตานี	อ. เมืองยะลา จ. ยะลา	16.50	641.00	16.37	609.10	-0.13	ลดลง

สรุปพื้นที่ประสบอุทกภัย กรมชลประทาน (วันที่ 13 พ.ย. 65)

- พื้นที่ได้รับผลกระทบรวม 61 จังหวัด ดังนี้**
- ❖ จังหวัดที่เข้าสู่ภาวะปกติ 45 จังหวัด ได้แก่ จังหวัดแม่ฮ่องสอน เชียงใหม่ น่าน ลำพูน พะเยา ลำปาง เชียงราย อุดรธานี พิษณุโลก นครสวรรค์ พิจิตร สุโขทัย กำแพงเพชร ตาก อุตรดิตถ์ เลย หนองคาย ชัยภูมิ นครราชสีมา สุรินทร์ บุรีรัมย์ นครนายก ปราจีนบุรี ฉะเชิงเทรา จันทบุรี ชลบุรี ระยอง ตราด สระแก้ว ลพบุรี เพชรบูรณ์ สระบุรี สมุทรปราการ ปทุมธานี กาญจนบุรี ประจวบคีรีขันธ์ ระนอง ชุมพร สุราษฎร์ธานี นครศรีธรรมราช ภูเก็ต สงขลา สตูล ตรัง และ ยะลา
 - ❖ จังหวัดที่ประสบอุทกภัย 16 จังหวัด ได้แก่ จังหวัดหนองบัวลำภู ขอนแก่น การสสินธุ์ ร้อยเอ็ด มหาสารคาม ยโสธร อุบลราชธานี ศรีสะเกษ พระนครศรีอยุธยา อ่างทอง สิงห์บุรี ชัยนาท อุทัยธานี สุพรรณบุรี นครปฐม และนราธิวาส

สถานการณ์น้ำในลุ่มน้ำเจ้าพระยา (วันที่ 13 พ.ย. 65)

สถานการณ์น้ำ 4 เขื่อนหลักลุ่มน้ำเจ้าพระยา (ข้อมูล ณ วันที่ 13 พ.ย. 65)

สภาพน้ำในอ่างเก็บน้ำ ภูมิพล สิริกิติ์ แควน้อยฯ และป่าสักฯ วันที่ 13 พฤศจิกายน 2565

อ่างเก็บน้ำ	ปริมาณน้ำในอ่างฯ		ปริมาณน้ำใช้การได้		ปริมาณน้ำไหลลงอ่างฯ		ปริมาณน้ำระบาย		รับน้ำได้อีก
	ปริมาณน้ำ	% ความจุ	ปริมาณน้ำ	% ใช้การ	วัน	เมื่อวาน	วัน	เมื่อวาน	
ภูมิพล	12,072	90	8,272	86	13.83	13.80	4.00	4.00	1,390
สิริกิติ์	6,832	72	3,982	60	7.58	5.35	9.05	9.03	2,678
ภูมิพล+สิริกิติ์	18,905	82	12,255	75	21.41	19.15	13.05	13.03	4,067
แควน้อยฯ	948	101	905	101	1.70	1.70	2.59	2.59	0
ป่าสักชลสิทธิ์	960	100	957	100	1.44	1.44	0.88	0.88	0
รวมทั้งหมด	20,812	84	14,116	78	24.55	22.29	16.52	16.50	4,067

หมายเหตุ: (-) คือเกินความจุเก็บกักปกติ (หน่วย : ล้าน ลบ.ม.)

กิจกรรมและการให้ความช่วยเหลือของกรมชลประทาน

ส่วนเครื่องจักรกล สำนักงานชลประทานที่ 17 ลงพื้นที่ติดตั้งเครื่องสูบน้ำเคลื่อนที่ จำนวน 2 เครื่อง เพื่อเตรียมความพร้อมและบรรเทาอุทกภัย ณ บริเวณพื้นที่น้ำโรงพยาบาลหนองจิก ตำบลตุง อำเภอนองจิก จังหวัดปัตตานี เพื่อเตรียมความพร้อมรับน้ำที่เพิ่มขึ้น

- แม่น้ำปิง สถานี P.17** อ.บรรพตพิสัย จ.นครสวรรค์ ปริมาณน้ำไหลผ่าน 83 ลบ.ม./วินาที (เมื่อวาน 96 ลบ.ม./วินาที) ระดับน้ำ +34.24 ม.รทก. ต่ำกว่าตลิ่ง 5.49 ม.
- แม่น้ำน่าน สถานี N.67** อ.ชุมแสง จ.นครสวรรค์ ปริมาณน้ำไหลผ่าน 611 ลบ.ม./วินาที (เมื่อวาน 641 ลบ.ม./วินาที) ระดับน้ำ +23.20 ม.รทก. ต่ำกว่าตลิ่ง 5.10 ม.
- แม่น้ำเจ้าพระยา สถานี C.2** อ.เมือง จ.นครสวรรค์ ปริมาณน้ำไหลผ่าน 1,009 ลบ.ม./วินาที (เมื่อวาน 1,065 ลบ.ม./วินาที) ระดับน้ำ +20.23 ม.รทก. ต่ำกว่าตลิ่ง 5.47 ม.
- เขื่อนเจ้าพระยา สถานี C.13** อ.สรรพยา จ.ชัยนาท ปริมาณน้ำไหลผ่าน 792 ลบ.ม./วินาที (เมื่อวาน 857 ลบ.ม./วินาที) ระดับน้ำเหนือเขื่อน +16.89 ม.รทก. (เมื่อวาน +16.91 ม.รทก.) ระดับน้ำท้ายเขื่อน 9.80 ม.รทก.
- แม่น้ำป่าสัก** เขื่อนป่าสักชลสิทธิ์ ระบาย 10.15 ลบ.ม./วินาที (เมื่อวาน 10.15 ลบ.ม./วินาที) ท้ายเขื่อนพระรามหก ปริมาณน้ำไหลผ่าน - ลบ.ม./วินาที (เมื่อวาน - ลบ.ม./วินาที) ปริมาณน้ำคลองระพีพัฒน์ผ่านปตร.พระนารายณ์และทรบ.ปากคลองระพีพัฒน์ 95 ลบ.ม./วินาที (เมื่อวาน 91 ลบ.ม./วินาที)
- แม่น้ำเจ้าพระยา C.29A** อ.บางไทร จ.พระนครศรีอยุธยา ปริมาณน้ำไหลผ่านเฉลี่ย 1,978 ลบ.ม./วินาที (เมื่อวาน 1,966 ลบ.ม./วินาที)

