

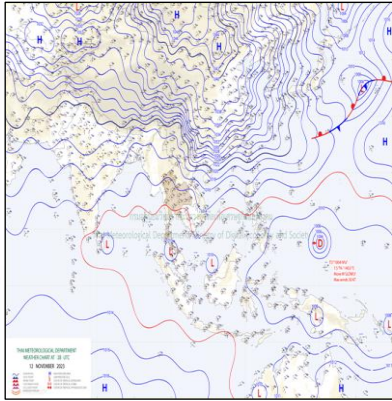
รายงานสถานการณ์น้ำ

ศูนย์ปฏิบัติการน้ำอัจฉริยะ โทร. 02 669 2560 E-mail : wmsc.1460@gmail.com



วันจันทร์ที่ 13 พฤศจิกายน พ.ศ. 2566

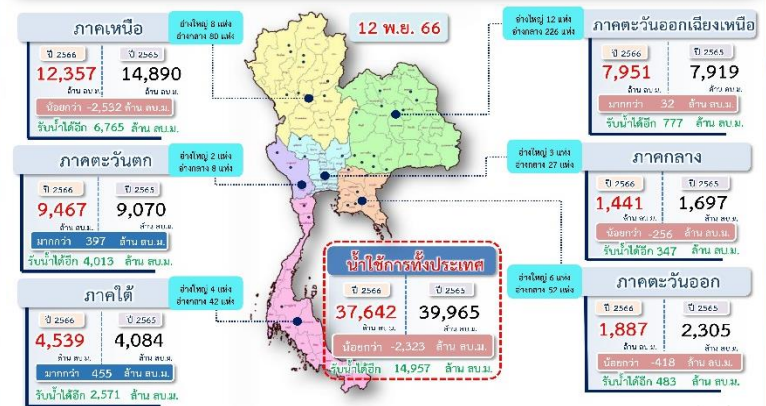
สภาพภูมิอากาศ และปริมาณฝน (วันที่ 13 พ.ย. 66 เวลา 06.00 น.)



บริเวณความกดอากาศสูงหรือมวลอากาศเย็นกำลังปานกลางระลอกใหม่จากประเทศจีนแผ่ลงมาปกคลุมภาคตะวันออกเฉียงเหนือตอนบน คาดว่าจะแผ่ปกคลุมภาคตะวันออกเฉียงเหนือตอนล่าง ภาคกลางตอนบน และภาคเหนือตอนบน ในวันที่ 13 ประกอบกับลมตะวันออกเฉียงใต้พัดปกคลุมบริเวณภาคตะวันออกเฉียงเหนือ ภาคกลางตอนล่าง และภาคใต้ ในขณะที่หย่อมความกดอากาศต่ำปกคลุมบริเวณภาคใต้ตอนล่าง ลักษณะเช่นนี้ทำให้ภาคเหนือ ภาคตะวันออกเฉียงเหนือ ภาคกลางมีฝนฟ้าคะนอง และลมกระโชกแรงบางแห่ง ส่วนภาคใต้มีฝนตกหนักถึงหนักมากบางแห่ง

ปริมาณฝนตก 24 ชั่วโมงที่ผ่านมา สูงสุด 3 ลำดับ ได้แก่ อ.สิชล จ.นครศรีธรรมราช 112.5 มม. อ.ขนอม จ.นครศรีธรรมราช 85.0 มม. และ อ.ท่าศาลา จ.นครศรีธรรมราช 69.5 มม. แหล่งที่มา สำนักงานทรัพยากรน้ำแห่งชาติ (สทนช.)

ปริมาณน้ำใช้การ อ่างเก็บน้ำขนาดใหญ่และขนาดกลาง



สถานการณ์น้ำ 4 เขื่อนหลักกลุ่มเจ้าพระยา (ข้อมูล ณ วันที่ 13 พ.ย 66)

สภาพน้ำในอ่างเก็บน้ำ กุมพล สิริกิติ์ แควน้อยฯ และป่าสักฯ วันที่ 13 พฤศจิกายน 2566

อ่างเก็บน้ำ	ปริมาณน้ำในอ่างฯ		ปริมาณน้ำใช้การได้		ปริมาณน้ำไหลลงอ่างฯ		ปริมาณน้ำระบาย		รับน้ำได้อีก
	ปริมาณน้ำ	% ความจุ	ปริมาณน้ำ	% ใช้การ	วันนี้	เมื่อวาน	วันนี้	เมื่อวาน	
กุมพล	10,291	76	6,491	67	22.89	22.87	3.00	3.00	3,171
สิริกิติ์	6,107	64	3,257	49	9.80	7.75	7.01	7.05	3,403
กุมพล+สิริกิติ์	16,397	71	9,747	60	32.69	30.62	10.01	10.05	6,575
แควน้อยฯ	952	101	909	101	2.45	2.48	1.30	1.30	0
ป่าสักชลสิทธิ์	996	104	993	104	9.28	4.36	8.70	8.70	0
รวมทั้งหมด	18,345	74	11,649	64	44.42	37.46	20.01	20.05	6,575

หมายเหตุ: () คือ มีเขื่อนขุดเก็บกักน้ำ (หน่วย : ล้าน ลบ.ม.)

กิจกรรมและการให้ความช่วยเหลือของกรมชลประทาน

โครงการส่งน้ำและบำรุงรักษาท่าเขียด ร่วมกับส่วนเครื่องจักรกลสำนักงานชลประทานที่ 16 ดำเนินการขุดลอกกำจัดวัชพืชและสิ่งกีดขวางทางน้ำบริเวณบ่อยี่มดินคลองส่งน้ำ RMC2 ตำบลเขาชัยสน อำเภอเขาชัยสน จังหวัดพัทลุง เพื่อเพิ่มประสิทธิภาพในการระบายน้ำ



สถานการณ์น้ำท่า กรมชลประทาน (ข้อมูล วันที่ 13 พ.ย. 66)

สถานี	แม่น้ำ	ระดับที่ตั้ง	ระดับตลิ่ง (เมตร)	ความจุ (ลบ.ม./วินาที)	ระดับน้ำ (เมตร)	ปริมาณน้ำ (ลบ.ม./วินาที)	(+/-)สูง/(-)ต่ำ กว่าตลิ่ง(เมตร)	แนวโน้ม
E.8A	ชี	อ. เมืองมหาสารคาม จ. มหาสารคาม	9.50	700.00	9.08	674.86	-0.42	ลดลง
E.66A	ชี	อ. จักรพรรดิ จ. ร้อยเอ็ด	11.60	730.00	11.45	724.10	-0.15	ลดลง
E.65	ลำปาว	อ. ศรีธาตุ จ. อุดรธานี	7.00	150.00	6.51	817.00	-0.49	ลดลง
E.95A	ชี	อ. ธวัชบุรี จ. ร้อยเอ็ด	6.60	-	6.93	817.00	0.33	ลดลง
E.2A	ชี	อ. เมืองโสทร จ. ยโสธร	12.00	1,020.00	11.51	764.67	-0.49	ลดลง
E.20A	ชี	อ. มหาชนะชัย จ. ยโสธร	10.00	1,100.00	9.80	1,052.69	-0.20	ลดลง
C.36	คลองโพนาง	อ. บางบาล จ. พระนครศรีอยุธยา	4.36	425.00	3.84	353.00	-0.52	ลดลง
C.67	น้อย	อ. เสนา จ. พระนครศรีอยุธยา	2.75	-	3.40	-	0.65	ทรงตัว
C.68	น้อย	อ. เสนา จ. พระนครศรีอยุธยา	3.20	-	2.54	-	-0.66	ลดลง
T.10	ท่าจีน	อ. เมืองสุพรรณบุรี จ. สุพรรณบุรี	3.50	-	4.02	-	0.52	เพิ่มขึ้น
T.13	ท่าจีน	อ. สองพี่น้อง จ. สุพรรณบุรี	2.40	-	2.50	-	0.10	เพิ่มขึ้น
T.15	ท่าจีน	อ. บางเลน จ. นครปฐม	1.80	-	2.31	-	0.51	เพิ่มขึ้น
T.1	ท่าจีน	อ. นครชัยศรี จ. นครปฐม	1.50	-	1.74	-	0.24	เพิ่มขึ้น

สรุปพื้นที่ประสบอุทกภัย กรมชลประทาน (วันที่ 13 พ.ย. 66)

พื้นที่ประสบอุทกภัยรวม 56 จังหวัด ดังนี้

- ❖ **จังหวัดที่เข้าสู่ภาวะปกติ 50 จังหวัด** ได้แก่ จังหวัดเชียงใหม่ เชียงราย ลำพูน ลำปาง แม่ฮ่องสอน พะเยา อุดรดิตต์ น่าน พิชญ์โลก นครสวรรค์ ชัยนาท พิจิตร แพร่ สุโขทัย ตาก กำแพงเพชร เลย สกลนคร บึงกาฬ ขอนแก่น ชัยภูมิ มหาสารคาม อุดรธานี หนองบัวลำภู นครพนม อำนาจเจริญ นครราชสีมา อุบลราชธานี สระแก้ว นครนายก ระยอง จันทบุรี ปราจีนบุรี ตราด ฉะเชิงเทรา เพชรบูรณ์ ลพบุรี สระบุรี อ่างทอง อุทัยธานี ปทุมธานี สมุทรปราการ กรุงเทพมหานคร ระนอง ชุมพร ภูเก็ต นครศรีธรรมราช พังงา สตูล และตรัง
- ❖ **จังหวัดที่ประสบอุทกภัย 6 จังหวัด** ได้แก่ จังหวัดร้อยเอ็ด กาฬสินธุ์ ยโสธร พระนครศรีอยุธยา สุพรรณบุรี และนครปฐม

สถานการณ์น้ำในลุ่มน้ำเจ้าพระยา (วันที่ 13 พ.ย. 66)

แม่น้ำปิง สถานี P.17 อ.บรรพตพิสัย จ.นครสวรรค์ ปริมาณน้ำไหลผ่าน 122 ลบ.ม./วินาที (เมื่อวาน 118 ลบ.ม./วินาที) ระดับน้ำ +35.01 ม.รทก. ต่ำกว่าตลิ่ง 3.69 ม.

แม่น้ำน่าน สถานี N.67 อ.ชุมแสง จ.นครสวรรค์ ปริมาณน้ำไหลผ่าน 827 ลบ.ม./วินาที (เมื่อวาน 834 ลบ.ม./วินาที) ระดับน้ำ +24.80 ม.รทก. ต่ำกว่าตลิ่ง 3.50 ม.

แม่น้ำเจ้าพระยา สถานี C.2 อ.เมือง จ.นครสวรรค์ ปริมาณน้ำไหลผ่าน 1,254 ลบ.ม./วินาที (เมื่อวาน 1,334 ลบ.ม./วินาที) ระดับน้ำ +20.98 ม.รทก. ต่ำกว่าตลิ่ง 4.72 ม.

เขื่อนเจ้าพระยา สถานี C.13 อ.สรรพยา จ.ชัยนาท ปริมาณน้ำไหลผ่าน 1,022 ลบ.ม./วินาที (เมื่อวาน 1,070 ลบ.ม./วินาที) ระดับน้ำเหนือเขื่อน +16.80 ม.รทก. (เมื่อวาน +16.80 ม.รทก.) ระดับน้ำท้ายเขื่อน +11.06 ม.รทก.

แม่น้ำป่าสัก เขื่อนป่าสักชลสิทธิ์ ระบาย 101 ลบ.ม./วินาที (เมื่อวาน 101 ลบ.ม./วินาที) ท้ายเขื่อนพระรามหก ปริมาณน้ำไหลผ่าน 174.63 ลบ.ม./วินาที (เมื่อวาน 113.07 ลบ.ม./วินาที) ปริมาณน้ำคลองระพีพัฒน์ผ่านต.พระนารายณ์ 103 ลบ.ม./วินาที (เมื่อวาน 110 ลบ.ม./วินาที)

แม่น้ำเจ้าพระยา C29A อ.บางไทร จ.พระนครศรีอยุธยา ปริมาณน้ำไหลผ่านเฉลี่ย 1,313 ลบ.ม./วินาที (เมื่อวาน 1,213 ลบ.ม./วินาที)

รับน้ำเข้าฝั่งตะวันตก 254 ลบ.ม./วินาที (เมื่อวาน 254 ลบ.ม./วินาที)

รับน้ำเข้าฝั่งตะวันออก 212 ลบ.ม./วินาที (เมื่อวาน 232 ลบ.ม./วินาที)

