

รายงานสถานการณ์น้ำฉบับผู้บริหาร

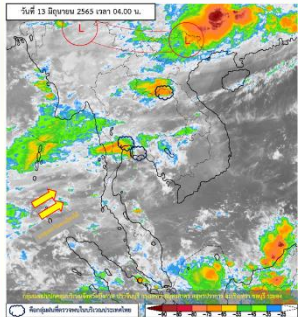


ศูนย์ปฏิบัติการน้ำอัจฉริยะ โทร. 02 669 2560 E-mail : wmsc.1460@gmail.com

วันจันทร์ที่ 13 มิถุนายน 2565



สภาพภูมิอากาศ และปริมาณฝน (วันที่ 13 มิ.ย. 65 เวลา 06.00 น.)

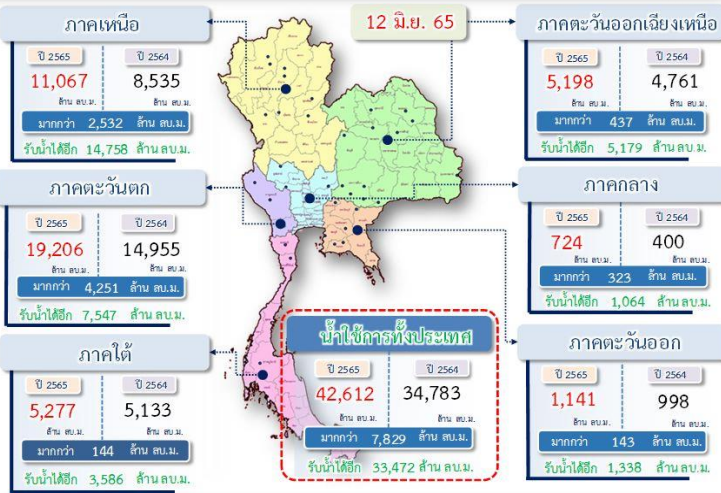


มรสุมตะวันตกเฉียงใต้กำลังอ่อนยังคงพัดปกคลุมทะเลอันดามัน ประเทศไทย และอ่าวไทย ประกอบกับร่องมรสุมพาดผ่านประเทศเมียนมาเข้าสู่ห่อมความกดอากาศต่ำที่ปกคลุมบริเวณประเทศเวียดนามตอนบนและประเทศจีนตอนใต้ ลักษณะเช่นนี้ทำให้ประเทศไทยมีฝนน้อย แต่ยังคงมีฝนฟ้าคะนองเกิดขึ้นได้บางพื้นที่ ส่วนมากบริเวณด้านรับมรสุมตะวันตกเฉียงใต้

ปริมาณฝนตก 24 ชั่วโมงที่ผ่านมาสูงสุด 3 ลำดับ ได้แก่ อ.คลองขลุง จ.กำแพงเพชร 75.2 มม. อ.บางเสาธง จ.สมุทรปราการ 72.4 มม. และ อ.คลองขลุง จ.กำแพงเพชร 56.0 มม.

แหล่งที่มา สำนักงานทรัพยากรน้ำแห่งชาติ (สทนช.)

ปริมาณน้ำ เก็บกัก อ่างเก็บน้ำขนาดใหญ่และขนาดกลาง



สถานการณ์น้ำ 4 เขื่อนหลักกลุ่มเจ้าพระยา (ข้อมูล ณ วันที่ 13 มิ.ย. 65)

สภาพน้ำในอ่างเก็บน้ำ ภูมิพล สิริกิติ์ แควน้อยฯ และป่าสักฯ วันที่ 13 มิถุนายน 2565

อ่างเก็บน้ำ	ปริมาณน้ำในอ่างฯ		ปริมาณน้ำใช้การได้		ปริมาณน้ำไหลลงอ่างฯ		ปริมาณน้ำระบาย		รับน้ำได้อีก
	ปริมาณน้ำ	% ความจุ	ปริมาณน้ำ	% ใช้การ	วันที่	เมื่อวาน	วันที่	เมื่อวาน	
ภูมิพล	5,950	44	2,150	22	0.00	4.90	17.00	17.00	7,512
สิริกิติ์	3,651	38	801	12	6.57	3.70	11.93	12.09	5,859
ภูมิพล+สิริกิติ์	9,601	42	2,951	18	6.57	8.60	28.93	29.09	13,371
แควน้อยฯ	321	34	278	31	1.17	1.63	3.89	3.89	618
ป่าสักชลสิทธิ์	249	26	246	26	0.61	0.06	2.59	4.35	712
รวมทั้งหมด	10,171	41	3,475	19	8.35	10.28	35.41	37.32	14,700

*หมายเหตุ: () คือ เกินตามจุดเก็บกักเดิม

(หน่วย : ล้าน ลบ.ม.)

สภาพการเพาะปลูกข้าว (ข้อมูล ณ วันที่ 8 มิ.ย.65)

ทั้งประเทศ แผนเพาะปลูกข้าวนาปี 16.83 ล้านไร่ เพาะปลูกไปแล้ว 7.72 ล้านไร่ (46%)
เก็บเกี่ยวแล้ว - ล้านไร่
ลุ่มน้ำเจ้าพระยา แผนเพาะปลูกข้าวนาปี 8.05 ล้านไร่ เพาะปลูกไปแล้ว 5.22 ล้านไร่ (65%)
เก็บเกี่ยวแล้ว - ล้านไร่
ลุ่มน้ำแม่กลอง แผนเพาะปลูกข้าวนาปี 0.84 ล้านไร่ เพาะปลูกไปแล้ว 0.84 ล้านไร่ (100%)
เก็บเกี่ยวแล้ว 0.332 ล้านไร่



คุณภาพน้ำ (วันที่ 13 มิ.ย.65 เวลา 06.00 น.)

(หน่วย : กรัม/ลิตร)

แม่น้ำ	สถานีเฝ้าระวัง	เกณฑ์เฝ้าระวัง	ค่าความเค็ม
แม่น้ำเจ้าพระยา	ประปาสำแล จ.ปทุมธานี	0.25	0.17 (ปกติ)
แม่น้ำบางปะกง	วัดบางคาง	2.00	0.08 (ปกติ)
แม่น้ำท่าจีน	ด้านนอกคลองจินดา	0.75	0.22 (ปกติ)
	ด้านในคลองจินดา	0.75	0.22 (ปกติ)
แม่น้ำแม่กลอง	ปากคลองดำเนินสะดวก	2.00	0.14 (ปกติ)

สถานการณ์น้ำในลุ่มน้ำเจ้าพระยา (ข้อมูล ณ วันที่ 13 มิ.ย.65)

แม่น้ำปิง สถานี P.17 อ.บรรพตพิสัย จ.นครสวรรค์ ปริมาณน้ำไหลผ่าน 216 ลบ.ม./วินาที (เมื่อวาน 204 ลบ.ม./วินาที) ระดับน้ำ +34.98 ม.รทก. ต่ำกว่า 4.86 ม.
แม่น้ำมูล สถานี N.67 อ.ชุมแสง จ.นครสวรรค์ ปริมาณน้ำไหลผ่าน 182 ลบ.ม./วินาที (เมื่อวาน 181 ลบ.ม./วินาที) ระดับน้ำ +19.51 ม.รทก. ต่ำกว่าตลิ่ง 8.79 ม.
แม่น้ำเจ้าพระยา สถานี C.2 อ.เมือง จ.นครสวรรค์ ปริมาณน้ำไหลผ่าน 417 ลบ.ม./วินาที (เมื่อวาน 400 ลบ.ม./วินาที) ระดับน้ำ +18.16 ม.รทก. ต่ำกว่าตลิ่ง 8.04 ม.
เขื่อนเจ้าพระยา สถานี C.13 อ.สรรพยา จ.ชัยนาท ปริมาณน้ำไหลผ่าน 101 ลบ.ม./วินาที (เมื่อวาน 99 ลบ.ม./วินาที) ระดับน้ำเหนือเขื่อน +16.17 ม.รทก. (เมื่อวาน +16.05 ม.รทก.) ระดับน้ำท้ายเขื่อน 5.72 ม.รทก.
แม่น้ำป่าสัก เขื่อนป่าสักชลสิทธิ์ ระบาย 30.00 ลบ.ม./วินาที (เมื่อวาน 50.28 ลบ.ม./วินาที) ระบายท้ายเขื่อนพระรามหก 15.37 ลบ.ม./วินาที (เมื่อวาน 15.46 ลบ.ม./วินาที) ปริมาณน้ำไหลผ่านสถานี S.26 ท้ายเขื่อนพระรามหก อ.ท่าเรือ จ.พระนครศรีอยุธยา - ลบ.ม./วินาที (เมื่อวาน - ลบ.ม./วินาที)
แม่น้ำเจ้าพระยา C.29A อ.บางไทร จ.พระนครศรีอยุธยา ปริมาณน้ำไหลผ่านเฉลี่ย 106 ลบ.ม./วินาที (เมื่อวาน 100 ลบ.ม./วินาที)

ผลจัดสรรน้ำฤดูฝนปี 2565 และฤดูแล้งปี 2564/65

ผลจัดสรรน้ำฤดูฝน ปี 2565 (1 พ.ค. - 31 ต.ค. 65) (ข้อมูล ณ วันที่ 12 มิ.ย.65)

ทั้งประเทศ แผนจัดสรรน้ำ 32,313 ล้าน ลบ.ม. จัดสรรน้ำไปแล้ว 6,033 ล้าน ลบ.ม. (19%)
คงเหลือปริมาณน้ำที่ต้องจัดสรร 26,280 ล้าน ลบ.ม. (81%)
ลุ่มน้ำเจ้าพระยา แผนจัดสรรน้ำ 12,835 ล้าน ลบ.ม. จัดสรรน้ำไปแล้ว 1,264 ล้าน ลบ.ม. (10%)
คงเหลือปริมาณน้ำที่ต้องจัดสรร 11,571 ล้าน ลบ.ม. (90%)

ผลจัดสรรน้ำฤดูแล้งปี 2564/65 (1 ม.ค. - 30 มิ.ย. 65) (ข้อมูล ณ วันที่ 12 มิ.ย.65)

ลุ่มน้ำแม่กลอง แผนจัดสรรน้ำ 5,500 ล้าน ลบ.ม. จัดสรรน้ำไปแล้ว 5,621 ล้าน ลบ.ม. (102%)
ปริมาณน้ำเกินแผนที่ต้องจัดสรร 121 ล้าน ลบ.ม. (2%)

กิจกรรมและการให้ความช่วยเหลือของกรมชลประทาน

- โครงการชลประทานตราด สำนักงานชลประทานที่ 9 ดำเนินการกำจัดสิ่งกีดขวางทางน้ำบริเวณสะพานเขาสมิงเพิ่มประสิทธิภาพในการกักเก็บน้ำและระบายน้ำในช่วงฤดูน้ำหลาก



สามารถติดตามสถานการณ์น้ำได้ที่
<http://wmsc.rid.go.th/>

