

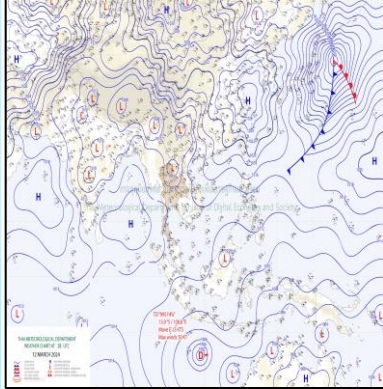
# รายงานสถานการณ์น้ำ

ศูนย์ปฏิบัติการน้ำอัจฉริยะ โทร. 02 669 2560 E-mail : wmsc.1460@gmail.com



วันพุธที่ 13 มีนาคม พ.ศ. 2567

## สภาพภูมิอากาศ และปริมาณฝน (วันที่ 13 มี.ค. 67 เวลา 06.00 น.)

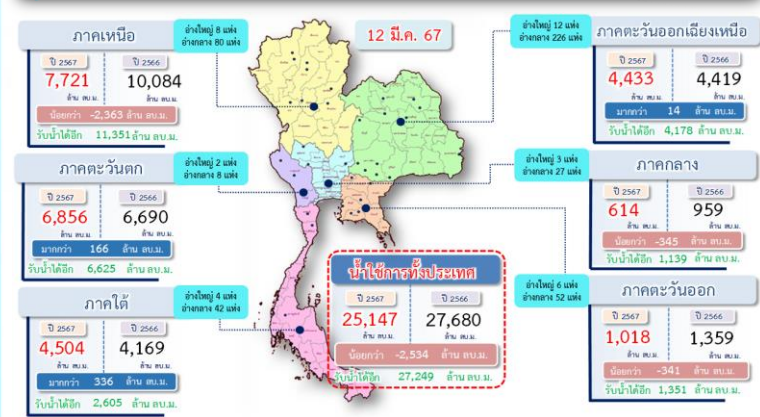


ความกดอากาศต่ำเนื่องจากความร้อนปกคลุมประเทศไทยตอนบน ลักษณะเช่นนี้ทำให้บริเวณดังกล่าวมีอากาศร้อนกับมีฟ้าหลัวในตอนกลางวัน ในขณะที่มีลมใต้และลมตะวันออกเฉียงใต้พัดนำความชื้นจากอ่าวไทยและทะเลจีนใต้เข้ามาปกคลุมประเทศไทยตอนบน ลักษณะเช่นนี้ทำให้ประเทศไทยตอนบนยังคงมีฝนฟ้าคะนองบางแห่ง สำหรับลมตะวันออกและลมตะวันออกเฉียงใต้พัดปกคลุมอ่าวไทย ภาคใต้ และทะเลอันดามัน ทำให้ภาคใต้มีฝนฟ้าคะนองบางแห่ง ฟ้าคะนองบางแห่ง

ปริมาณฝนตก 24 ชั่วโมงที่ผ่านมา สูงสุด 3 ลำดับ ได้แก่ อ.เมืองตราด จ.ตราด 157.8 มม. อ.บ้านปิ้ง จ.ชลบุรี 92.6 มม. และ อ.สนามชัยเขต จ.ฉะเชิงเทรา 90.0 มม.

แหล่งที่มา สำนักงานทรัพยากรน้ำแห่งชาติ (สทนช.)

## ปริมาณน้ำใช้การ อ่างเก็บน้ำขนาดใหญ่และขนาดกลาง



## สถานการณ์น้ำ 4 เขื่อนหลักกลุ่มเจ้าพระยา (ข้อมูล ณ วันที่ 13 มี.ค. 67)

สถานการณ์น้ำในอ่างเก็บน้ำ กุมภิล สิริกิตี แคว้นอูซา และป่าสักฯ วันที่ 13 มีนาคม 2567

อ่างเก็บน้ำ	ปริมาณน้ำในอ่างฯ		ปริมาณน้ำใช้การได้		ปริมาณน้ำไหลลงอ่างฯ		ปริมาณน้ำระบาย		รับน้ำได้อีก
	ปริมาณน้ำ	% ความจุ	ปริมาณน้ำ	% ใช้การ	วันนี้	เมื่อวาน	วันนี้	เมื่อวาน	
กุมภิล	8,007	59	4,207	44	0.00	0.00	18.00	18.00	5,455
สิริกิตี	4,663	49	1,813	27	2.67	2.59	18.04	18.00	4,847
กุมภิล+สิริกิตี	12,669	55	6,019	37	2.67	2.59	36.04	36.00	10,303
แคว้นอูซา	473	50	430	48	0.23	0.00	6.91	6.91	466
ป่าสักชลสิทธิ์	352	37	349	37	0.00	0.00	3.89	3.89	608
รวมทั้งหมด	13,495	54	6,799	37	2.90	2.59	46.84	46.80	11,376

หมายเหตุ: ( ) คือ ปริมาณขุ่นเกินเกณฑ์ (หน่วย: ล้าน ลบ.ม.)

## โครงการจ้างแรงงานชลประทาน เพื่อช่วยเหลือเกษตรกร

ข้อมูล ณ วันที่ 29 ก.พ. 67 โครงการจ้างแรงงานชลประทาน เพื่อช่วยเหลือเกษตรกร งบประมาณกลางก่อน ปี พ.ศ. 2566 รวมระยะเวลาการจ้างแรงงาน 8 เดือน (ตุลาคม 2566 - พฤษภาคม 2567) มีแผนการจ้างแรงงานจำนวน 9,472 คน ปัจจุบันจ้างแรงงานไปแล้ว จำนวน 7,987 คน คิดเป็นร้อยละ 84.32



## คุณภาพน้ำ (วันที่ 13 มี.ค. 67 เวลา 07.00 น.)

แม่น้ำ	สถานีเฝ้าระวัง	เกณฑ์เฝ้าระวัง	ค่าความเค็ม
เจ้าพระยา	ประปาสำแล จ.ปทุมธานี	0.25	0.16 (ปกติ)
	วัดบางคาง	1.00	0.07 (ปกติ)
ท่าจีน	ด้านนอกคลองจินดา	0.75	0.23 (ปกติ)
	ด้านในคลองจินดา	0.75	0.23 (ปกติ)
แม่กลอง	อัมพวา	2.00	0.21 (ปกติ)

## ผลการจัดสรรน้ำฤดูแล้ง 2566/67 และผลการเพาะปลูกข้าวนาปรัง

### ผลจัดสรรน้ำฤดูแล้ง ปี 2566/67 (ข้อมูล ณ วันที่ 12 มี.ค.67)

ทั้งประเทศ แผนจัดสรรน้ำ 24,985 ล้าน ลบ.ม. จัดสรรน้ำไปแล้ว 17,026 ล้าน ลบ.ม. (68%) คงเหลือปริมาณน้ำที่ต้องจัดสรรอีก 7,959 ล้าน ลบ.ม. (32%)

กลุ่มน้ำเจ้าพระยา แผนจัดสรรน้ำ 8,700 ล้าน ลบ.ม. จัดสรรน้ำไปแล้ว 6,233 ล้าน ลบ.ม. (72%) คงเหลือปริมาณน้ำที่ต้องจัดสรรอีก 2,467 ล้าน ลบ.ม. (28%)

กลุ่มน้ำแม่กลอง แผนจัดสรรน้ำ 5,000 ล้าน ลบ.ม. จัดสรรน้ำไปแล้ว 2,084 ล้าน ลบ.ม. (42%) คงเหลือปริมาณน้ำที่ต้องจัดสรรอีก 2,916 ล้าน ลบ.ม. (58%)

### การเพาะปลูกข้าวนาปรัง ปี 2566/67 (ข้อมูล ณ วันที่ 6 มี.ค.67)

ทั้งประเทศ คาดการณ์พื้นที่เพาะปลูก 8.82 ล้านไร่ เพาะปลูกไปแล้ว 8.70 ล้านไร่ (99%) เกือบเกือบแล้ว 1.05 ล้านไร่

กลุ่มน้ำเจ้าพระยา คาดการณ์พื้นที่เพาะปลูก 5.92 ล้านไร่ เพาะปลูกไปแล้ว 5.68 ล้านไร่ (96%) เกือบเกือบแล้ว 0.73 ล้านไร่

กลุ่มน้ำแม่กลอง แผนเพาะปลูกข้าวนาปรัง 0.84 ล้านไร่ เพาะปลูกไปแล้ว 0.50 ล้านไร่ (59%)

## กิจกรรมและการให้ความช่วยเหลือของกรมชลประทาน

- โครงการส่งน้ำและบำรุงรักษาหลายชุมพล สำนักงานชลประทานที่ 3 กำจัดวัชพืชคลองระบายน DR.1-21L-5L ณ ตำบลบ้านกร่าง อำเภอเมืองพิษณุโลก จังหวัดพิษณุโลก เพื่อเตรียมความพร้อมการระบายน้ำออกจากพื้นที่ให้เป็นไปอย่างมีประสิทธิภาพ
- โครงการส่งน้ำและบำรุงรักษาภูมิภาปี ร่วมกับส่วนเครื่องจักรกล สำนักงานชลประทานที่ 5 ติดตั้งเครื่องสูบน้ำจำนวน 3 เครื่อง บริเวณตำบลคอนสาย อำเภอภูแก้ว จังหวัดอุดรธานี เพื่อช่วยเหลือพื้นที่การเกษตรที่ขาดแคลนน้ำ



สามารถติดตามสถานการณ์น้ำได้ที่ <http://wmsc.rid.go.th/>

