

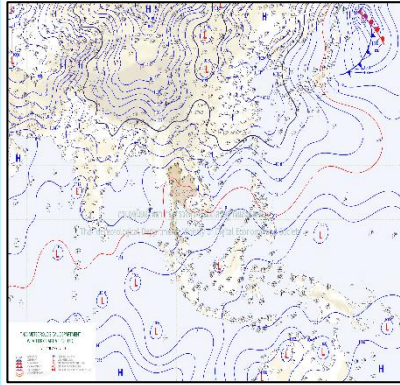
รายงานสถานการณ์น้ำ

ศูนย์ปฏิบัติการน้ำอัจฉริยะ โทร. 02 669 2560 E-mail : wmsc.1460@gmail.com



วันเสาร์ที่ 13 มกราคม พ.ศ. 2567

สภาพภูมิอากาศ และปริมาณฝน (วันที่ 13 ม.ค. 67 เวลา 06.00 น.)

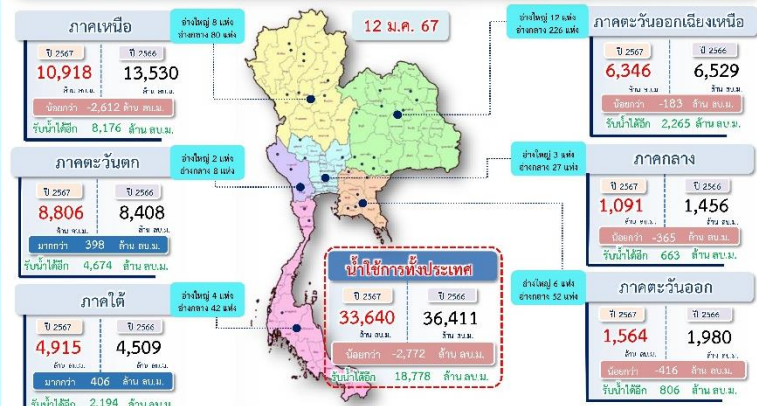


คลื่นกระแสลมฝ่ายตะวันตกจากประเทศเมียนมาจะเคลื่อนเข้าปกคลุมภาคเหนือและภาคตะวันออกเฉียงเหนือตอนบนประกอบกับมีลมตะวันออกเฉียงใต้พัดนำความชื้นจากทะเลจีนใต้เข้ามาปกคลุมบริเวณอ่าวไทยตอนบน ภาคกลางและภาคตะวันออกเฉียงเหนือ ลักษณะเช่นนี้ทำให้บริเวณดังกล่าวมีพายุฝนฟ้าคะนองและลมกระโชกแรงเกิดขึ้นบางแห่ง สำหรับมรสุมตะวันออกเฉียงเหนือพัดปกคลุมอ่าวไทยและภาคใต้ ทำให้ภาคใต้ตอนล่างยังคงมีฝนฟ้าคะนองบางแห่ง

ปริมาณฝนตก 24 ชั่วโมงที่ผ่านมา สูงสุด 3 ลำดับ ได้แก่ อ.เกาะสมุย จ.สุราษฎร์ธานี 39.1 มม. อ.ท้ายเหมือง จ.พังงา 33.5 มม. และ อ.หล่มเก่า จ.เพชรบูรณ์ 30 มม.

แหล่งที่มา สำนักงานทรัพยากรน้ำแห่งชาติ (สทนช.)

ปริมาณน้ำ ไข้ว่างเก็บน้ำขนาดใหญ่และขนาดกลาง



สถานการณ์น้ำ 4 เขื่อนหลักลุ่มเจ้าพระยา (ข้อมูล ณ วันที่ 13 ม.ค. 67)

สภาพน้ำในอ่างเก็บน้ำ กุมพล สิริกิตี แควน้อยฯ และป่าสักฯ วันที่ 13 มกราคม 2567

อ่างเก็บน้ำ	ปริมาณน้ำในอ่างฯ		ปริมาณน้ำใช้การได้		ปริมาณน้ำไหลลงอ่างฯ		ปริมาณน้ำระบาย		รับน้ำได้
	ปริมาณน้ำ	% ความจุ	ปริมาณน้ำ	% ใช้การ	วันที่	เมื่อวาน	วันที่	เมื่อวาน	
กุมพล	9,604	71	5,804	60	0.00	2.22	30.00	30.00	3,858
สิริกิตี	5,550	58	2,700	41	2.74	4.78	14.01	14.06	3,960
กุมพล+สิริกิตี	15,155	66	8,505	52	2.74	7.00	44.01	44.06	7,817
แควน้อยฯ	808	86	765	85	1.05	1.48	3.46	3.46	131
ป่าสักชลสิทธิ์	723	75	720	75	0.00	0.00	6.48	6.48	237
รวมทั้งหมด	16,685	67	9,989	55	3.79	8.48	53.95	54.00	8,186

หมายเหตุ : () คือ เป็นความจุเก็บกัก (หน่วย : ล้าน ลบ.ม.)

โครงการจ้างแรงงานชลประทาน เพื่อช่วยเหลือเกษตรกร

ข้อมูล ณ วันที่ 31 ธ.ค. โครงการจ้างแรงงานชลประทาน เพื่อช่วยเหลือเกษตรกร งบประมาณพ่วงก่อน ปี พ.ศ. 2566 รวมระยะเวลาการจ้างแรงงาน 8 เดือน (ตุลาคม 2566 - พฤษภาคม 2567) มีแผนการจ้างแรงงานจำนวน 9,472 คน ปัจจุบันจ้างแรงงานไปแล้ว จำนวน 3,790 คน คิดเป็นร้อยละ 43.07

สถานการณ์น้ำท่า กรมชลประทาน (วันที่ 13 ม.ค. 67 เวลา 06.00 น.)



สถานี	แม่น้ำ	ที่ตั้ง	ระดับตลิ่ง (เมตร)	ความจุ (ลบ.ม./วินาที)	ระดับน้ำ (เมตร)	ปริมาณน้ำ (ลบ.ม./วินาที)	(+)สูง/(-)ต่ำ กว่าตลิ่ง(เมตร)	แนวโน้ม
X.285	คลองหน้าเมือง	อ. เมืองนครศรีธรรมราช จ. นครศรีธรรมราช	2.50	-	1.15	-	-1.35	ลดลง
X.5C	แม่น้ำคางี	อ. พุนพิน จ. สุราษฎร์ธานี	2.50	-	0.35	-	-2.15	ลดลง
X.68	คลองหาคะ	อ. เมืองพัทลุง จ. พัทลุง	15.60	61.00	13.99	11.83	-1.61	ลดลง
X.265	คลองอ่า	อ. เมืองพัทลุง จ. พัทลุง	8.00	-	6.48	-	-1.52	ลดลง
X.200	คลองท่าดี	อ. ลานสกา จ. นครศรีธรรมราช	33.90	-	31.75	-	-2.15	ทรงตัว
X.282	คลองนาหวี	อ. นาหวี จ. สงขลา	22.14	-	20.61	-	-1.53	ทรงตัว
X.40A	แม่น้ำปัตตานี	อ. เมืองยะลา จ. ยะลา	16.50	635.00	13.94	195.00	-2.56	ลดลง
X.10A	ปัตตานี	อ. เมืองปัตตานี จ. ปัตตานี	1.15	-	0.13	-	-1.02	ลดลง
X.272	สายบุรี	อ. สายบุรี จ. ปัตตานี	3.60	-	0.93	-	-2.67	ลดลง
X.275	แม่น้ำปัตตานี	อ. เมืองปัตตานี จ. ปัตตานี	2.00	-	1.60	-	-0.40	ลดลง

สรุปพื้นที่ประสบอุทกภัยภาคใต้ กรมชลประทาน (วันที่ 13 ม.ค. 67)

พื้นที่ประสบอุทกภัยภาคใต้รวมทั้งสิ้น 11 จังหวัด ได้แก่ จังหวัดระนอง ชุมพร สุราษฎร์ธานี นครศรีธรรมราช พัทลุง สตูล ตรัง สงขลา ยะลา ปัตตานี และนราธิวาส ปัจจุบันสถานการณ์เข้าสู่สภาวะปกติแล้ว ทั้ง 11 จังหวัด

ผลการจัดสรรน้ำฤดูแล้ง 2566/67 และผลการเพาะปลูกข้าวนาปรัง

- ผลจัดสรรน้ำฤดูแล้ง ปี 2566/67 (ข้อมูล ณ วันที่ 12 ม.ค.67)
- ▶ ทั้งประเทศ แผนจัดสรรน้ำ 21,810 ล้าน ลบ.ม. จัดสรรน้ำไปแล้ว 8,446 ล้าน ลบ.ม. (39%)
 - ▶ แผนเพาะปลูกข้าวนาปรัง (10 ม.ค.67) 5.80 ล้านไร่ เพาะปลูกไปแล้ว 6.73 ล้านไร่ (116%)
 - ▶ ลุ่มน้ำเจ้าพระยา แผนจัดสรรน้ำ 6,100 ล้าน ลบ.ม. จัดสรรน้ำไปแล้ว 2,614 ล้าน ลบ.ม. (43%)
 - ▶ แผนเพาะปลูกข้าวนาปรัง (10 ม.ค.66) 3.03 ล้านไร่ เพาะปลูกไปแล้ว 4.83 ล้านไร่ (160%)
 - ▶ ลุ่มน้ำแม่กลอง แผนจัดสรรน้ำ 5,000 ล้าน ลบ.ม. จัดสรรน้ำไปแล้ว 223 ล้าน ลบ.ม. (5%)
 - ▶ แผนเพาะปลูกข้าวนาปรัง (10 ม.ค.66) 0.84 ล้านไร่ เพาะปลูกไปแล้ว 0.12 ล้านไร่ (14%)

คุณภาพน้ำ (วันที่ 13 ม.ค. 67 เวลา 07.00 น.) (หน่วย : กรัม/ลิตร)

แม่น้ำ	สถานีเฝ้าระวัง	เกณฑ์เฝ้าระวัง	ค่าความเค็ม
เจ้าพระยา	ประปาสำแล จ.ปทุมธานี	0.25	0.25 (เกณฑ์เฝ้าระวัง)
	บางปะกง	วัดบางแตน	1.00
ท่าจีน	ด้านนอกคลองจินดา	0.75	0.35 (ปกติ)
	ด้านในคลองจินดา	0.75	0.37 (ปกติ)
แม่กลอง	ปากคลองดำเนินสะดวก	2.00	0.23 (ปกติ)

กิจกรรมและการให้ความช่วยเหลือของกรมชลประทาน

โครงการส่งน้ำและบำรุงรักษายางมณี สำนักงานชลประทานที่ 12 ดำเนินการกำจัดวัชพืชและสิ่งกีดขวางทางน้ำ บริเวณคลองส่งน้ำ 1 ซ้าย - 3 ซ้าย อำเภอยะโฮย จังหวัดอ่างทอง เพิ่มประสิทธิภาพการบริหารจัดการน้ำ และลดการแพร่ขยายพันธุ์ของวัชพืชผักตบชวา

