

# รายงานสถานการณ์น้ำฉบับผู้บริหาร

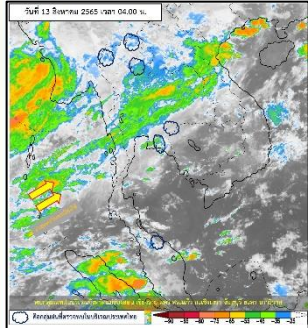
ศูนย์ปฏิบัติการน้ำอัจฉริยะ โทร. 02 669 2560 E-mail : wmsc.1460@gmail.com



วันศุกร์ที่ 13 สิงหาคม 2565



## สภาพภูมิอากาศ และปริมาณฝน (วันที่ 13 ส.ค. 65 เวลา 06.00 น.)

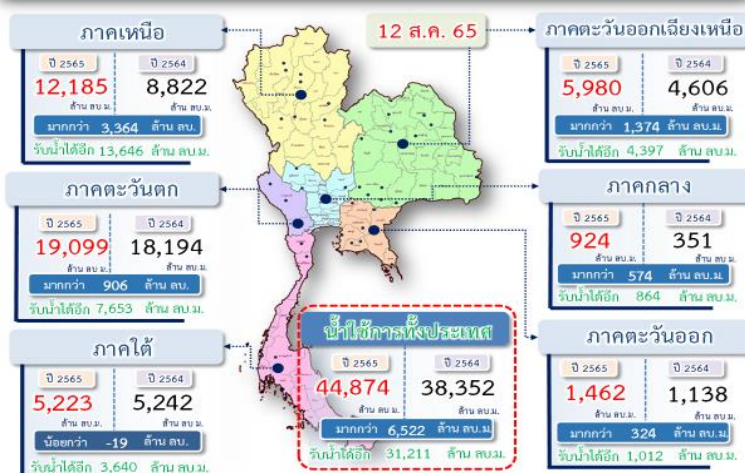


ร่องมรสุมพาดผ่านประเทศเมียนมาและประเทศลาวตอนบนเข้าสู่หย่อมความกดอากาศต่ำบริเวณอ่าวตังเกี๋ย ประกอบกับมรสุมตะวันตกเฉียงใต้ที่พัดปกคลุมทะเลอันดามัน ภาคใต้ และอ่าวไทยมีกำลังอ่อนลง ทำให้ประเทศไทยมีฝนลดลงแต่ยังคงทำให้ประเทศไทยมีฝนฟ้าคะนองเกิดขึ้นได้ ฝนที่ตกสะสมซึ่งอาจทำให้เกิดน้ำท่วมฉับพลันและน้ำป่าไหลหลาก โดยเฉพาะพื้นที่ลาดเชิงเขาใกล้ทางน้ำไหลผ่านและพื้นที่ลุ่ม ส่วนคลื่นลมบริเวณอันดามันตอนบนคลื่นสูง 1-2 เมตร บริเวณที่มีฝนฟ้าคะนองคลื่นสูงมากกว่า 2 เมตร

ปริมาณฝนตก 24 ชั่วโมงที่ผ่านมาสูงสุด 3 ลำดับ ได้แก่ อ.ภูเขา จ.พะเยา 187 มม. อ.ฝาง จ.เชียงใหม่ 164.1 มม. และ อ.แม่ฟ้าหลวง จ.เชียงราย 103 มม.

แหล่งที่มา สำนักงานทรัพยากรน้ำแห่งชาติ (สทนช.)

## ปริมาณน้ำ เก็บกัก อ่างเก็บน้ำขนาดใหญ่และขนาดกลาง



## สถานการณ์น้ำ 4 เขื่อนหลักกลุ่มเจ้าพระยา (ข้อมูล ณ วันที่ 13 ส.ค. 65)

สภาพน้ำในอ่างเก็บน้ำ ภูมิพล สิริกิติ์ แควน้อยฯ และป่าสักฯ วันที่ 13 สิงหาคม 2565

อ่างเก็บน้ำ	ปริมาณน้ำในอ่างฯ		ปริมาณน้ำใช้การได้		ปริมาณน้ำไหลลงอ่างฯ		ปริมาณน้ำระบาย		รับน้ำได้อีก
	ปริมาณน้ำ	% ความจุ	ปริมาณน้ำ	% ใช้การ	วันนี้	เมื่อวาน	วันนี้	เมื่อวาน	
ภูมิพล	6,140	46	2,340	24	67.45	67.27	3.00	3.00	7,322
สิริกิติ์	4,349	46	1,499	23	57.00	41.30	5.02	5.01	5,161
ภูมิพล+สิริกิติ์	10,489	46	3,839	24	124.45	108.57	8.02	8.01	12,483
แควน้อยฯ	536	57	493	55	27.13	25.36	3.46	3.46	403
ป่าสักชลสิทธิ์	434	45	431	45	28.67	21.38	13.88	13.88	526
<b>รวมทั้งหมด</b>	<b>11,459</b>	<b>46</b>	<b>4,763</b>	<b>26</b>	<b>180.24</b>	<b>155.30</b>	<b>25.35</b>	<b>25.35</b>	<b>13,412</b>

หมายเหตุ: ( ) คือ เก็บความจุเก็บกักปกติ (หน่วย : ล้าน ลบ.ม.)

## กิจกรรมและการให้ความช่วยเหลือของกรมชลประทาน

โครงการส่งน้ำและบำรุงรักษาผักไห่ดำเนินการติดตั้งเครื่องสูบน้ำประตูระบายน้ำลาดชะโด โดยสูบน้ำจากทุ่งผักไห่ส่งสู่น้ำน้อยช่วยเหลือเกษตรกร เพื่อบรรเทาผลกระทบจากสถานการณ์น้ำที่เสี่ยงต่อผลผลิตของเกษตรกรในพื้นที่ลุ่มต่ำป้องกันและลดผลกระทบจากน้ำท่วมขัง เนื่องจากสภาพอากาศและสภาพน้ำที่มีฝนตกหนักสะสมอย่างต่อเนื่องในเขตพื้นที่ อ.ผักไห่ จ.พระนครศรีอยุธยา



## สถานการณ์น้ำท่า กรมชลประทาน (ข้อมูล วันที่ 13 ส.ค. 65 เวลา 06.00น.)

สถานี	ที่ตั้ง	ระดับตลิ่ง (เมตร)	ความจุ (ลบ.ม./วินาที)	ระดับน้ำ (เมตร)	ปริมาณน้ำ (ลบ.ม./วินาที)	(+)/สูง/(-)ต่ำกว่าตลิ่ง (เมตร)	แนวโน้ม
C.67	อ.เสนา จ.พระนครศรีอยุธยา	2.75	-	3.35	120.10	0.60	เพิ่มขึ้น
G.8	อ.แม่ลาว จ.เชียงราย	4.00	166.00	4.14	177.20	0.14	เพิ่มขึ้น
G.10	อ.แม่สรวย จ.เชียงราย	3.50	299.15	3.18	199.13	-0.32	เพิ่มขึ้น
M.170	อ.เดชอุดม จ.อุบลราชธานี	7.00	200.00	8.21	286.00	1.21	เพิ่มขึ้น
N.1	อ.เมืองน่าน จ.น่าน	7.00	1164.00	7.56	1302.00	0.56	เพิ่มขึ้น
N.13A	อ.เวียงสา จ.น่าน	6.50	1740.00	7.02	1924.20	0.52	เพิ่มขึ้น
N.64	อ.เมืองน่าน จ.น่าน	9.50	1198.00	10.57	1431.40	1.07	เพิ่มขึ้น
N.65	อ.ท่าวัง จ.น่าน	5.00	280.00	4.97	255.15	-0.03	เพิ่มขึ้น
Z.10	อ.เขาสก จ.ตราด	11.50	428.00	9.95	335.75	-1.55	ลดลง
Z.14	อ.มะขาม จ.จันทบุรี	7.95	214.00	4.24	62.00	-3.71	ลดลง



## สรุปพื้นที่ที่ประสบอุทกภัย กรมชลประทาน (วันที่ 13 ส.ค. 65)

- พื้นที่ประสบอุทกภัยปี 2565 สาเหตุเนื่องจากอิทธิพล ร่องมรสุม และพายุ ดังนี้**
- มรสุมตะวันตกเฉียงใต้ที่พัดปกคลุมทะเลอันดามัน ประเทศไทย และอ่าวไทยมีกำลังแรง ประกอบกับร่องมรสุมจะเลื่อนลงมาพาดผ่านภาคเหนือ ภาคตะวันออกเฉียงเหนือ เข้าสู่หย่อมความกดอากาศต่ำกำลังแรงบริเวณทะเลจีนใต้ตอนบน (วันที่ 10-14 ก.ค.65)
  - มรสุมกำลังแรงพาดผ่านภาคเหนือ เข้าสู่หย่อมความกดอากาศต่ำที่ปกคลุมตะวันออกเฉียงเหนือ ประกอบกับมรสุมตะวันตกเฉียงใต้กำลังปานกลางพัดปกคลุมทะเลอันดามัน ภาคใต้ และอ่าวไทย (วันที่ 21-24 ก.ค.65)
  - มรสุมตะวันตกเฉียงใต้พัดปกคลุมทะเลอันดามัน ประเทศไทย และอ่าวไทย ประกอบกับร่องมรสุมพาดผ่านภาคเหนือและภาคตะวันออกเฉียงเหนือ ตอนบนของประเทศไทย (วันที่ 2-10 ส.ค.65)
  - พายุดีเปรสชัน "มูหลาน" ที่อ่อนกำลังลงเป็นหย่อมความกดอากาศต่ำกำลังแรง และเคลื่อนเข้าปกคลุมประเทศจีนตอนใต้ ประเทศเมียนมาตอนบน และประเทศลาวตอนบน (วันที่ 11-13 ส.ค.65)
- ส่งผลทำให้มีพื้นที่ได้รับผลกระทบรวม 25 จังหวัด ดังนี้**
- ❖ จังหวัดที่เข้าสู่ภาวะปกติ 15 จังหวัด ได้แก่ จังหวัด ลำปาง แม่ฮ่องสอน อุตรดิตถ์ ขอนแก่น ร้อยเอ็ด ชัยภูมิ นครราชสีมา ฉะเชิงเทรา ระยอง ตรัง จันทบุรี ปราจีนบุรี ระนอง และภูเก็ต
  - ❖ จังหวัดที่ประสบอุทกภัย 10 จังหวัด ได้แก่ จังหวัด เชียงใหม่ เชียงราย พะเยา น่าน พิษณุโลก พิจิตร เพชรบูรณ์ พระนครศรีอยุธยา อ่างทอง และสุพรรณบุรี

## สถานการณ์น้ำในลุ่มน้ำเจ้าพระยา (วันที่ 13 ส.ค. 65)

- แม่น้ำปิง สถานี P.17** อ.บรรพตพิสัย จ.นครสวรรค์ ปริมาณน้ำไหลผ่าน 226 ลบ.ม./วินาที (เมื่อวาน 294 ลบ.ม./วินาที) ระดับน้ำ +35.13 ม.รทก. ต่ำกว่าตลิ่ง 4.67 ม.
- แม่น้ำน่าน สถานี N.67** อ.ชุมแสง จ.นครสวรรค์ ปริมาณน้ำไหลผ่าน 846 ลบ.ม./วินาที (เมื่อวาน 806 ลบ.ม./วินาที) ระดับน้ำ +25.16 ม.รทก. ต่ำกว่าตลิ่ง 3.14 ม.
- แม่น้ำเจ้าพระยา สถานี C.2** อ.เมือง จ.นครสวรรค์ ปริมาณน้ำไหลผ่าน 1,331 ลบ.ม./วินาที (เมื่อวาน 1307 ลบ.ม./วินาที) ระดับน้ำ +21.21 ม.รทก. ต่ำกว่าตลิ่ง 4.99 ม.
- เขื่อนเจ้าพระยา สถานี C.13** อ.สรรพยา จ.ชัยนาท ปริมาณน้ำไหลผ่าน 1,149 ลบ.ม./วินาที (เมื่อวาน 1049 ลบ.ม./วินาที) ระดับน้ำเหนือเขื่อน +16.54 ม.รทก. (เมื่อวาน +16.37 ม.รทก.) ระดับน้ำท้ายเขื่อน 11.45 ม.รทก.
- แม่น้ำป่าสัก** เขื่อนป่าสักชลสิทธิ์ ระบาย 160.61 ลบ.ม./วินาที (เมื่อวาน 232.52 ลบ.ม./วินาที) ระบายท้ายเขื่อนพระรามหก 258.37 ลบ.ม./วินาที (เมื่อวาน 232.98 ลบ.ม./วินาที)
- แม่น้ำเจ้าพระยา C.29A** อ.บางไทร จ.พระนครศรีอยุธยา ปริมาณน้ำไหลผ่านเฉลี่ย 1336 ลบ.ม./วินาที (เมื่อวาน 1047 ลบ.ม./วินาที)

