

รายงานสถานการณ์น้ำฉบับผู้บริหาร

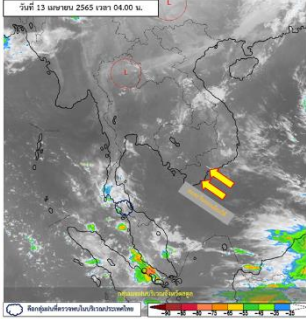


ศูนย์ปฏิบัติการน้ำอัจฉริยะ โทร. 02 669 2560 E-mail : wmsc.1460@gmail.com

วันพุธที่ 13 เมษายน 2565



สภาพภูมิอากาศ และปริมาณฝน (วันที่ 13 เม.ย. 65 เวลา 06.00 น.)

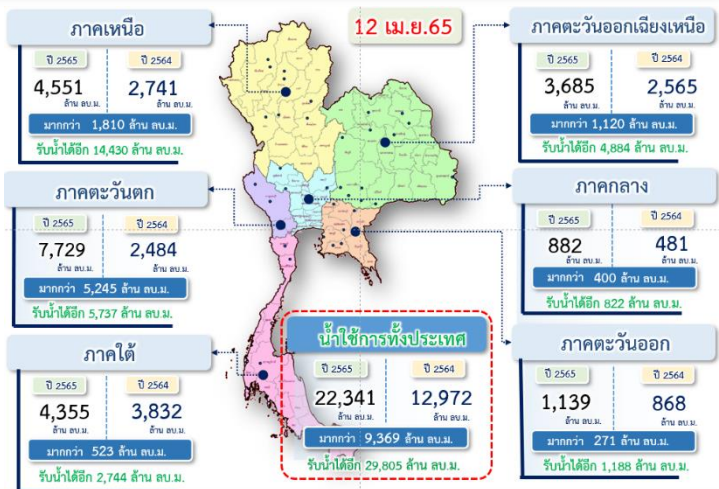


ความกดอากาศต่ำเนื่องจากความร้อนปกคลุมประเทศไทยตอนบน ลักษณะเช่นนี้ทำให้บริเวณประเทศไทยตอนบนมีอากาศร้อนถึงร้อนจัด กับมีฟ้าหลัวในตอนกลางวัน ในขณะที่ลมใต้และลมตะวันออกเฉียงใต้กำลังอ่อนพัดปกคลุมประเทศไทยตอนบนทำให้บริเวณดังกล่าวมีฝนฟ้าคะนองเกิดขึ้นได้บางพื้นที่ สำหรับลมตะวันออกเฉียงใต้ที่พัดปกคลุมอ่าวไทยและภาคใต้มีกำลังอ่อน ในขณะที่ลมตะวันตกพัดปกคลุมทะเลอันดามัน ลักษณะเช่นนี้ทำให้ภาคใต้มีฝนฟ้าคะนองบางแห่ง

ปริมาณฝนตก 24 ชั่วโมงที่ผ่านมา สูงสุด 3 ลำดับ ได้แก่ อ.ทุ่งสง จ.นครศรีธรรมราช 68.6 มม. อ.เมืองพัทลุง จ.พัทลุง 59.8 มม.และ อ.นาโยง จ.ตรัง 54.0 มม.

แหล่งที่มา สำนักงานทรัพยากรน้ำแห่งชาติ (สทนช.)

ปริมาณน้ำ ใช้งาน อ่างเก็บน้ำขนาดใหญ่และขนาดกลาง



สถานการณ์น้ำ 4 เขื่อนหลักกลุ่มเจ้าพระยา (ข้อมูล ณ วันที่ 13 เม.ย. 65)

สภาพน้ำในอ่างเก็บน้ำ ภูมิพล สิริกิติ์ แควน้อยฯ และป่าสักฯ วันที่ 13 เมษายน 2565

อ่างเก็บน้ำ	ปริมาณน้ำในอ่างฯ		ปริมาณน้ำใช้การได้		ปริมาณน้ำไหลลงอ่างฯ		ปริมาณน้ำระบาย		รับน้ำได้อีก
	ปริมาณน้ำ	% ความจุ	ปริมาณน้ำ	% ใช้การ	วัน	เมื่อวาน	วัน	เมื่อวาน	
ภูมิพล	6,137	46	2,337	24	0.00	0.00	14.00	14.00	7,325
สิริกิติ์	3,806	40	956	14	4.77	4.71	10.10	10.05	5,704
ภูมิพล+สิริกิติ์	9,943	43	3,293	20	4.77	4.71	24.10	24.05	13,029
แควน้อยฯ	437	47	394	44	0.00	0.00	6.91	6.91	502
ป่าสักชลสิทธิ์	434	45	431	45	0.84	0.23	6.07	5.20	526
รวมทั้งหมด	10,813	43	4,117	23	5.61	4.94	37.08	36.16	14,058

*หมายเหตุ : () คือ เป็นความจุเก็บกักปกติ

(หน่วย : ล้าน ลบ.ม.)

โครงการจ้างแรงงานชลประทาน เพื่อช่วยเหลือเกษตรกร



(ประจำปีงบประมาณ พ.ศ. 2565) ข้อมูล ณ วันที่ 31 มี.ค.65

โครงการจ้างแรงงานชลประทาน เพื่อช่วยเหลือเกษตรกร ประจำปีงบประมาณ พ.ศ. 2565 รวมระยะเวลาการจ้างงาน 1-10 เดือน มีแผนการจ้างจำนวน 75,000 คน ปัจจุบันมีการจ้างแรงงานไปแล้ว จำนวน 60,182 คน คิดเป็นร้อยละ 80.24



คุณภาพน้ำ (วันที่ 13 เม.ย.65 เวลา 06.00 น.)

(หน่วย : กรัม/ลิตร)

แม่น้ำ	สถานีเฝ้าระวัง	เกณฑ์เฝ้าระวัง	ค่าความเค็ม
แม่น้ำเจ้าพระยา	ประปาสำแล จ.ปทุมธานี	0.25	0.21 (ปกติ)
แม่น้ำบางปะกง	วัดบางคาง	2.00	0.06 (ปกติ)
แม่น้ำท่าจีน	ด้านนอกคลองจินดา	0.75	0.23 (ปกติ)
	ด้านในคลองจินดา	0.75	0.24 (ปกติ)
แม่น้ำแม่กลอง	ปากคลองดำเนินสะดวก	2.00	0.14 (ปกติ)

ผลจัดสรรน้ำฤดูแล้งปี 2564/65 และผลการเพาะปลูกข้าวนาปรัง

ผลจัดสรรน้ำฤดูแล้งปี 2564/65 (ข้อมูล ณ วันที่ 12 เม.ย.65)

- ทั้งประเทศ แผนจัดสรรน้ำ 22,280 ล้าน ลบ.ม. จัดสรรน้ำไปแล้ว 20,153 ล้าน ลบ.ม. (90%) คงเหลือปริมาณน้ำที่ต้องจัดสรรอีก 2,127 ล้าน ลบ.ม. (10%)
- ลุ่มน้ำเจ้าพระยา แผนจัดสรรน้ำ 5,700 ล้าน ลบ.ม. จัดสรรน้ำไปแล้ว 5,568 ล้าน ลบ.ม. (98%) คงเหลือปริมาณน้ำที่ต้องจัดสรรอีก 132 ล้าน ลบ.ม. (2%)
- ลุ่มน้ำแม่กลอง แผนจัดสรรน้ำ 5,500 ล้าน ลบ.ม. จัดสรรน้ำไปแล้ว 3,097 ล้าน ลบ.ม. (56%) คงเหลือปริมาณน้ำที่ต้องจัดสรรอีก 2,403 ล้าน ลบ.ม. (44%)

การเพาะปลูกข้าวนาปรัง ปี 2564/65 (ข้อมูล ณ วันที่ 6 เม.ย.65)

- ทั้งประเทศ แผนเพาะปลูกข้าวนาปรัง 6.41 ล้านไร่ เพาะปลูกไปแล้ว 8.04 ล้านไร่ (125.06%) เกือบเต็มแล้ว 3.23 ล้านไร่
- ลุ่มน้ำเจ้าพระยา แผนเพาะปลูกข้าวนาปรัง 2.81 ล้านไร่ เพาะปลูกไปแล้ว 4.41 ล้านไร่ (156.75%) เกือบเต็มแล้ว 2.38 ล้านไร่
- ลุ่มน้ำแม่กลอง แผนเพาะปลูกข้าวนาปรัง 0.84 ล้านไร่ เพาะปลูกไปแล้ว 0.78 ล้านไร่ (90.88%) เกือบเต็มแล้ว 0.03 ล้านไร่

กิจกรรมและการให้ความช่วยเหลือของกรมชลประทาน

- โครงการชลประทานสุโขทัย สำนักงานชลประทานที่ 4 ร่วมกับส่วนเครื่องจักรกลสุโขทัย 1 (จังหวัดพิษณุโลก) ดำเนินการติดตั้งเครื่องสูบน้ำเพื่อช่วยชาวนาและชาวสวน จำนวน 3 เครื่อง บริเวณแม่น้ำยม ตำบลเกาะตาเลีย อำเภอสรีสำโรง จังหวัดสุโขทัย เพื่อช่วยสูบน้ำแม่น้ำยมส่งไปยังคลองส่งน้ำ พื้นที่รับประโยชน์ 1,600 ไร่
- ส่วนเครื่องจักรกล สำนักงานชลประทานที่ 8 ได้สนับสนุนเครื่องจักร (รถแบคโฮมูยว) เข้าปฏิบัติงานซ่อมแซมคันดินฯ เนื่องจากชาวบ้านได้รับความเดือดร้อนในการเข้าพื้นที่เพาะปลูกและการขนส่งผลผลิตทางการเกษตร ณ พื้นที่ตำบลลังกาใหญ่ อำเภอพิมาย จังหวัดนครราชสีมา เพื่อเป็นการบรรเทาความเดือดร้อนของราษฎรในเบื้องต้น
- โครงการส่งน้ำและบำรุงรักษาปารณบุรี สำนักงานชลประทานที่ 14 สนับสนุนเครื่องจักรกลในการขุดลอกคลองส่งน้ำ เพื่อจัดเก็บวัชพืชบริเวณคลองส่งน้ำสายย่อย 46 สาย และเพิ่มประสิทธิภาพในการส่งน้ำให้ดียิ่งขึ้น ณ ตำบลอนนทยายหนู อำเภอกุยบุรี จังหวัดประจวบคีรีขันธ์



สามารถติดตามสถานการณ์น้ำได้ที่ <http://wmsc.rid.go.th/>

