

รายงานสถานการณ์น้ำ

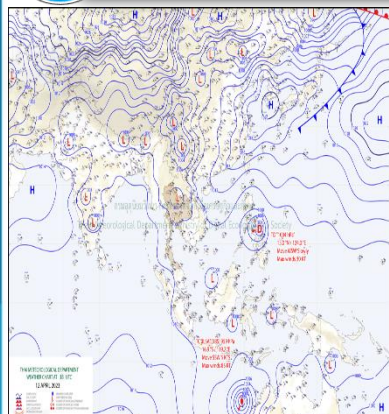
ศูนย์ปฏิบัติการน้ำอัจฉริยะ โทร. 02 669 2560 E-mail : wmsc.1460@gmail.com



วันพฤหัสบดีที่ 13 เมษายน 2566



สภาพภูมิอากาศ และปริมาณฝน (วันที่ 13 เม.ย. 66 เวลา 06.00 น.)

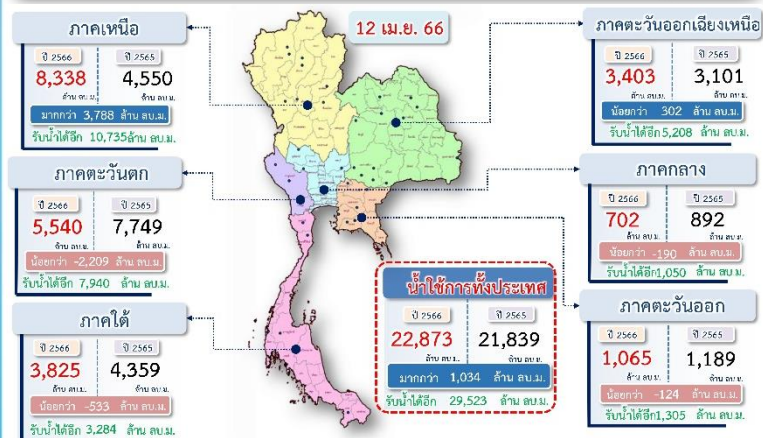


ความกดอากาศต่ำเนื่องจากความร้อนปกคลุมประเทศไทยตอนบน ทำให้ประเทศไทยมีอากาศร้อนโดยทั่วไปกับมีฟ้าหลัวในตอนกลางวัน และมีอากาศร้อนจัดบางพื้นที่ ในขณะที่ลมใต้พัดปกคลุมภาคตะวันออกเฉียงเหนือตอนล่าง และภาคตะวันออก ทำให้ภาคตะวันออกเฉียงเหนือตอนล่าง และภาคตะวันออก มีฝนฟ้าคะนองบางแห่ง ส่วนลมตะวันตกเฉียงเหนือพัดปกคลุมทะเลอันดามัน และภาคใต้ ทำให้ภาคใต้ยังคงมีฝนฟ้าคะนองเกิดขึ้นได้บางพื้นที่

ปริมาณฝนตก 24 ชั่วโมงที่ผ่านมา สูงสุด 3 ลำดับ ได้แก่ อ.ฉวาง จ.นครศรีธรรมราช 38.0 มม. อ.เดชอุดม จ.อุบลราชธานี 18.6 มม. และ อ.บัวเขต จ.สุรินทร์ 17.8 มม.

แหล่งที่มา สำนักงานทรัพยากรน้ำแห่งชาติ (สทนช.)

ปริมาณน้ำใช้การ อ่างเก็บน้ำขนาดใหญ่และขนาดกลาง



สถานการณ์น้ำ 4 เขื่อนหลักกลุ่มเจ้าพระยา (ข้อมูล ณ วันที่ 13 เม.ย. 66)

สภาพน้ำในอ่างเก็บน้ำ ภูมิพล สิริกิติ์ แควน้อยฯ และป่าสักฯ วันที่ 13 เมษายน 2566

อ่างเก็บน้ำ	ปริมาณน้ำในอ่างฯ		ปริมาณน้ำใช้การได้		ปริมาณน้ำไหลลงอ่างฯ		ปริมาณน้ำระบาย		รับน้ำได้อีก
	ปริมาณน้ำ	% ความจุ	ปริมาณน้ำ	% ใช้การ	วันนี้	เมื่อวาน	วันนี้	เมื่อวาน	
ภูมิพล	8,791	65	4,991	52	0.00	0.00	26.00	26.00	4,671
สิริกิติ์	4,788	50	1,938	29	1.48	0.00	16.97	17.01	4,722
ภูมิพล+สิริกิติ์	13,579	59	6,929	42	1.48	0.00	42.97	43.01	9,393
แควน้อยฯ	356	38	313	35	0.00	0.00	4.32	4.32	583
ป่าสักชลสิทธิ์	305	32	302	32	0.00	0.00	3.47	3.51	655
รวมทั้งหมด	14,240	57	7,544	42	1.48	0.00	50.76	50.84	10,631

*หมายเหตุ: () คือ ด้านความจุเก็บกักปกติ

(หน่วย : ล้าน ลบ.ม.)

โครงการจ้างแรงงานชลประทาน เพื่อช่วยเหลือเกษตรกร



(ประจำปีงบประมาณ พ.ศ. 2566) ข้อมูล ณ วันที่ 31 มี.ค. 66

โครงการจ้างแรงงานชลประทาน เพื่อช่วยเหลือเกษตรกร ประจำปีงบประมาณ พ.ศ. 2566 รวมระยะเวลาการจ้างงาน 3-10 เดือน มีแผนการจ้างจำนวน 86,000 คน ปัจจุบันมีการจ้างแรงงานไปแล้ว จำนวน 60,846 คน คิดเป็นร้อยละ 70.75



คุณภาพน้ำ (วันที่ 13 เม.ย. 66 เวลา 07.00 น.)

(หน่วย : กรัม/ลิตร)

แม่น้ำ	สถานีเฝ้าระวัง	เกณฑ์เฝ้าระวัง	ค่าความเค็ม
เจ้าพระยา	ประปาสำแล จ.ปทุมธานี	0.25	0.16 (ปกติ)
บางปะกง	วัดบางแตน	1.00	0.12 (ปกติ)
ท่าจีน	ด้านนอกคลองจินดา	0.75	0.24 (ปกติ)
	ด้านในคลองจินดา	0.75	0.23 (ปกติ)
แม่กลอง	ปากคลองดำเนินสะดวก	2.00	0.15 (ปกติ)

ผลจัดสรรน้ำฤดูแล้งปี 2565/66 และผลการเพาะปลูกข้าวนาปรัง

ผลจัดสรรน้ำฤดูแล้งปี 2565/66 (ข้อมูล ณ วันที่ 12 เม.ย.66)

ทั้งประเทศ แผนจัดสรรน้ำ 27,685 ล้าน ลบ.ม. จัดสรรน้ำไปแล้ว 22,583 ล้าน ลบ.ม. (82%)
 คงเหลือปริมาณน้ำที่ต้องจัดสรรอีก 5,102 ล้าน ลบ.ม. (18%)
 กลุ่มน้ำเจ้าพระยา แผนจัดสรรน้ำ 9,100 ล้าน ลบ.ม. จัดสรรน้ำไปแล้ว 8,144 ล้าน ลบ.ม. (90%)
 คงเหลือปริมาณน้ำที่ต้องจัดสรรอีก 956 ล้าน ลบ.ม. (10%)
 กลุ่มน้ำแม่กลอง แผนจัดสรรน้ำ 5,500 ล้าน ลบ.ม. จัดสรรน้ำไปแล้ว 2,878 ล้าน ลบ.ม. (53%)
 คงเหลือปริมาณน้ำที่ต้องจัดสรรอีก 2,622 ล้าน ลบ.ม. (47%)

การเพาะปลูกข้าวนาปรัง ปี 2565/66 (ข้อมูล ณ วันที่ 12 เม.ย.66)

ทั้งประเทศ แผนเพาะปลูกข้าวนาปรัง 10.42 ล้านไร่ เพาะปลูกไปแล้ว 10.33 ล้านไร่ (99%)
 กลุ่มน้ำเจ้าพระยา แผนเพาะปลูกข้าวนาปรัง 6.64 ล้านไร่ เพาะปลูกไปแล้ว 6.35 ล้านไร่ (96%)
 กลุ่มน้ำแม่กลอง แผนเพาะปลูกข้าวนาปรัง 0.84 ล้านไร่ เพาะปลูกไปแล้ว 0.83 ล้านไร่ (98%)

กิจกรรมและการให้ความช่วยเหลือของกรมชลประทาน

- โครงการชลประทานพะเยา สำนักงานชลประทานที่ 2 ลงพื้นที่ติดตั้งเครื่องสูบน้ำขนาด 6 นิ้ว จำนวน 1 เครื่อง ในพื้นที่ตำบลท่าวังทอง อำเภอเมือง จังหวัดพะเยา เพื่อเติมน้ำลงในลำน้ำอิงช่วยเหลือเกษตรกร ที่ทำการเพาะปลูกข้าวนาปรังในฤดูแล้งปี 2565/2566
- โครงการชลประทานชัยภูมิ สำนักงานชลประทานที่ 6 ลงพื้นที่ดูงานชุดลอกโครงการเพิ่มประสิทธิภาพอ่างเก็บน้ำบ้านเพชร ตำบลบ้านเพชร อำเภอภูเขียว จังหวัดชัยภูมิ เพื่อเพิ่มปริมาณการกักเก็บน้ำ และสร้างความมั่นคงสำหรับน้ำอุปโภค-บริโภค
- ส่วนเครื่องจักรกล สำนักงานชลประทานที่ 15 ลงพื้นที่ติดตั้งเครื่องสูบน้ำจำนวน 1 เครื่อง บริเวณริมคลองชักน้ำสาย 1 หมู่ 3 ตำบลบ้านราม อำเภอหัวไทร จังหวัดนครศรีธรรมราช เพื่อสูบน้ำจากคลองชักน้ำสาย 1 เข้าคลองท่าเสา เพื่อลดค่าความเค็ม และใช้เป็นแหล่งน้ำสำรองในพื้นที่ทำการเกษตร 1,500 ไร่ จากกรณีน้ำรั่วซึมบานระบาย ทรบ.ท่าเสา ทำให้น้ำเค็มรุกเข้าพื้นที่ทำการเกษตรของชาวหัวไทร



สามารถติดตามสถานการณ์น้ำได้ที่ <http://wmsc.rid.go.th/>

