

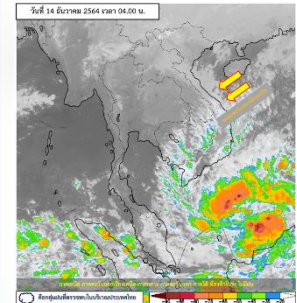
รายงานสถานการณ์น้ำฉบับผู้บริหาร

ศูนย์ปฏิบัติการน้ำอัจฉริยะ โทร. 02 669 2560 E-mail : wmsc.1460@gmail.com



วันอังคารที่ 14 ธันวาคม 2564

สภาพภูมิอากาศ และปริมาณฝน (วันที่ 14 ธ.ค.64 เวลา 06.00 น.)

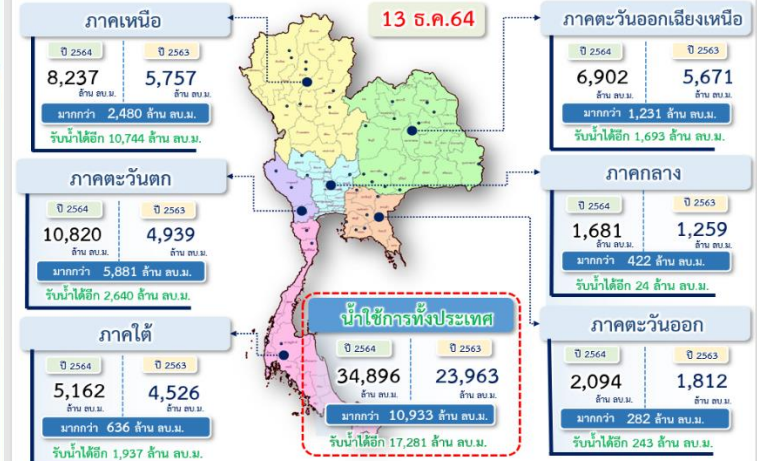


สภาพอากาศ มรสุมตะวันออกเฉียงเหนือที่พัดปกคลุมอ่าวไทยและภาคใต้มีกำลังค่อนข้างแรง ลักษณะเช่นนี้ทำให้คลื่นลมบริเวณอ่าวไทยมีกำลังปานกลาง

ปริมาณฝนตก 24 ชั่วโมงที่ผ่านมา สูงสุด 3 ลำดับ ได้แก่ อ.พุนพิน จ.สุราษฎร์ธานี 62.6 มม. อ.สะบ้าย้อย จ.สงขลา 22.5 มม. และ อ.ยะรัง จ.ปัตตานี 22.2 มม.

หมายเหตุ แหล่งที่มาสำนักงานทรัพยากรน้ำแห่งชาติ (สทนช.)

ปริมาณน้ำใช้การ อ่างเก็บน้ำขนาดใหญ่และขนาดกลาง



สถานการณ์น้ำ 4 เขื่อนหลักกลุ่มเจ้าพระยา (ข้อมูล ณ วันที่ 14 ธ.ค.64)

สภาพน้ำในอ่างเก็บน้ำ ภูมิพล สิริกิติ์ แควน้อยฯ และป่าสักฯ วันที่ 14 ธันวาคม 2564

อ่างเก็บน้ำ	ปริมาณน้ำในอ่างฯ		ปริมาณน้ำใช้การได้		ปริมาณน้ำไหลลงอ่างฯ		ปริมาณน้ำระบาย		รับน้ำได้อีก
	ปริมาณน้ำ	% ความจุ	ปริมาณน้ำ	% ใช้การ	วันนี้	เมื่อวาน	วันนี้	เมื่อวาน	
ภูมิพล	8,318	62	4,518	47	4.34	0.50	18.00	18.00	5,144
สิริกิติ์	4,456	47	1,606	24	2.83	2.80	7.52	7.49	5,054
ภูมิพล+สิริกิติ์	12,774	56	6,124	38	7.17	3.30	25.52	25.49	10,198
แควน้อยฯ	906	96	863	96	0.79	0.79	3.02	3.02	33
ป่าสักชลสิทธิ์	937	98	934	98	0.00	0.83	3.06	3.04	23
รวมทั้งหมด	14,617	59	7,921	44	7.96	4.92	31.61	31.55	10,254

*หมายเหตุ : () คือ เก็บความจุเก็บกักปกติ (หน่วย : ล้าน ลบ.ม.)

ผลจัดสรรน้ำฤดูแล้งปี 2564/65 และผลการเพาะปลูกข้าวนาปรัง

ผลจัดสรรน้ำฤดูแล้งปี 2564/65 (ข้อมูล ณ วันที่ 13 ธ.ค.64)

ทั้งประเทศ แผนจัดสรรน้ำ 22,280 ล้าน ลบ.ม. จัดสรรน้ำไปแล้ว 5,349 ล้าน ลบ.ม. (24%) คงเหลือปริมาณน้ำที่ต้องจัดสรรอีก 16,931 ล้าน ลบ.ม. (76%)

ลุ่มน้ำเจ้าพระยา แผนจัดสรรน้ำ 5,700 ล้าน ลบ.ม. จัดสรรน้ำไปแล้ว 1,019 ล้าน ลบ.ม. (18%) คงเหลือปริมาณน้ำที่ต้องจัดสรรอีก 4,681 ล้าน ลบ.ม. (82%)

การเพาะปลูกข้าวนาปรัง ปี 2564/65 (ข้อมูล ณ วันที่ 8 ธ.ค.64)

ทั้งประเทศ แผนเพาะปลูกข้าวนาปรัง 6.41 ล้านไร่ เพาะปลูกไปแล้ว 1.84 ล้านไร่ (29%)

ลุ่มน้ำเจ้าพระยา แผนเพาะปลูกข้าวนาปรัง 2.81 ล้านไร่ เพาะปลูกไปแล้ว 1.20 ล้านไร่ (43%)

คุณภาพน้ำ (วันที่ 14 ธ.ค.64 เวลา 06.00 น.)

(หน่วย : กรัม/ลิตร)

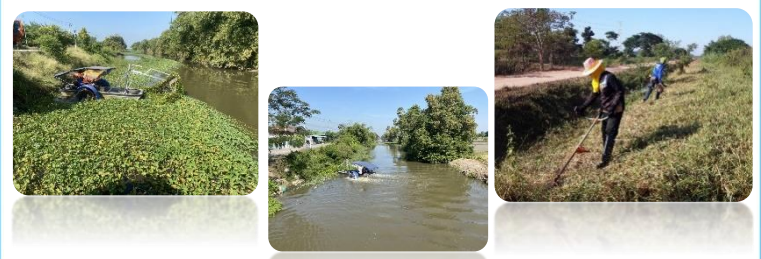
แม่น้ำ	สถานีเฝ้าระวัง	เกณฑ์เฝ้าระวัง	ค่าความเค็ม
แม่น้ำเจ้าพระยา	ประปาสำแล จ.ปทุมธานี	0.25	0.21 (ปกติ)
แม่น้ำบางปะกง	วัดบางคาง	2.00	0.05 (ปกติ)
แม่น้ำท่าจีน	ด้านนอกคลองจินดา	0.75	0.33 (ปกติ)
	ด้านในคลองจินดา	0.75	0.30 (ปกติ)
แม่น้ำแม่กลอง	ปากคลองดำเนินสะดวก	2.00	0.18 (ปกติ)

สรุปพื้นที่ประสบอุทกภัย ปี 2564 (ข้อมูล ณ วันที่ 13 ธ.ค.64)

พื้นที่ประสบอุทกภัยปี 2564 สาเหตุเนื่องจากอิทธิพลของมรสุมตะวันออกเฉียงเหนือพัดปกคลุมอ่าวไทยและภาคใต้มีกำลังแรง (วันที่ 10-13 พ.ย.64) และอิทธิพลของลมตะวันออกเฉียงเหนือพัดปกคลุมอ่าวไทยและภาคใต้มีกำลังแรง (วันที่ 23-25 พ.ย.64) ต่อเนื่องจนถึงหย่อมความกดอากาศต่ำกำลังแรงที่ปกคลุมทะเลจีนใต้ตอนล่างเคลื่อนเข้ามาสู่นวนว่องมรสุม ที่พัดผ่านภาคใต้ตอนล่างประกอบกับมรสุมตะวันออกเฉียงเหนือกำลังค่อนข้างแรงพัดปกคลุมอ่าวไทยและภาคใต้ (วันที่ 29 พ.ย.-2 ธ.ค.64) ส่งผลให้มีพื้นที่ได้รับผลกระทบรวมทั้งสิ้น 53 จังหวัด ปัจจุบันเข้าสู่ภาวะปกติแล้ว 50 จังหวัด และยังคงมีพื้นที่ประสบอุทกภัย 3 จังหวัด ได้แก่ จังหวัด 1. สุพรรณบุรี 2. สุราษฎร์ธานี และ 3. นครศรีธรรมราช

กิจกรรมและการให้ความช่วยเหลือของกรมชลประทาน

- โครงการส่งน้ำและบำรุงรักษาหลายชุมพล สำนักงานชลประทานที่ 3 ดำเนินการกำจัดวัชพืชและสิ่งกีดขวาง เพื่อเตรียมความพร้อมในการส่งน้ำเป็นไปอย่างมีประสิทธิภาพ บริเวณคลองส่งน้ำ PR.-36.9R. (C-16) กม.2+800 หมู่ที่ 6 ตำบลท่าทอง อำเภอเมืองพิษณุโลก จังหวัดพิษณุโลก
- โครงการส่งน้ำและบำรุงรักษาวังสิตเหนือ สำนักงานชลประทานที่ 11 นำเรือยนต์กรรม ดำเนินการกำจัดวัชพืชและผักตบชวา บริเวณคลองเปรมประชากร อำเภอสามโคก จังหวัดปทุมธานี เพื่อแก้ไขปัญหาความเดือดร้อนเรื่องน้ำให้กับประชาชนและเพิ่มประสิทธิภาพการส่งน้ำ การระบายน้ำ และแก้ไขปัญหาหน้าน้ำเสียในคลองเปรมประชากร



โครงการจ้างแรงงานชลประทาน เพื่อช่วยเหลือเกษตรกร

(ประจำปีงบประมาณ พ.ศ. 2565) ข้อมูล ณ วันที่ 30 พ.ย.64

โครงการจ้างแรงงานชลประทาน เพื่อช่วยเหลือเกษตรกร ประจำปีงบประมาณ พ.ศ. 2565 รวมระยะเวลาการจ้างงาน 1-10 เดือน มีแผนการจ้างจำนวน 75,000 คน ปัจจุบันมีการจ้างแรงงานไปแล้ว จำนวน 3,691 คน คิดเป็นร้อยละ 4.92

