

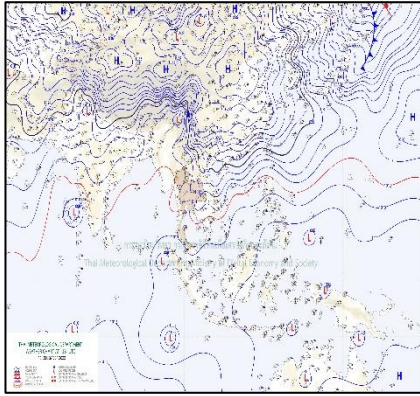
รายงานสถานการณ์น้ำ

ศูนย์ปฏิบัติการน้ำอัจฉริยะ โทร. 02 669 2560 E-mail : wmsc.1460@gmail.com



วันพุธที่ 14 ธันวาคม 2565

สภาพภูมิอากาศ และปริมาณฝน (วันที่ 14 ธ.ค. 65 เวลา 06.00 น.)

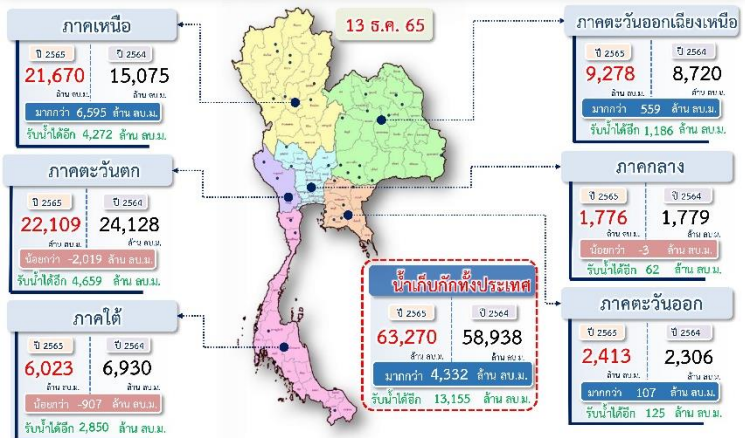


บริเวณความกดอากาศสูงหรือมวลอากาศเย็นกำลังค่อนข้างแรงจากประเทศจีนแผ่ปกคลุมประเทศไทยตอนบน ทำให้บริเวณดังกล่าวมีอากาศเย็นถึงหนาว อุณหภูมิจะลดลงกับมีลมแรง โดยอุณหภูมิลดลง 2-4 องศาเซลเซียส ในภาคตะวันออกเฉียงเหนือ ส่วนภาคเหนือ ภาคกลางรวมทั้งกรุงเทพมหานคร และปริมณฑล และภาคตะวันออก อุณหภูมิจะลดลง 1-3 องศาเซลเซียส

ปริมาณฝนตก 24 ชั่วโมงที่ผ่านมาสูงสุด 3 ลำดับ ได้แก่ อ.นบพิตำ จ.นครศรีธรรมราช 62.0 มม. อ.สีลข จ.นครศรีธรรมราช 56.0 มม. และ อ.ขอนอม จ.นครศรีธรรมราช 42.5 มม.

แหล่งที่มา สำนักงานทรัพยากรน้ำแห่งชาติ (สทนช.)

ปริมาณน้ำ เก็บกัก อย่างเก็บน้ำขนาดใหญ่และขนาดกลาง



สถานการณ์น้ำ 4 เขื่อนหลักกลุ่มเจ้าพระยา (ข้อมูล ณ วันที่ 14 ธ.ค. 65)

สภาพน้ำในอ่างเก็บน้ำ ภูมิพล สิริกิติ์ แควน้อยฯ และป่าสักฯ วันที่ 14 ธันวาคม 2565

อ่างเก็บน้ำ	ปริมาณน้ำในอ่างฯ		ปริมาณน้ำใช้การได้		ปริมาณน้ำไหลลงอ่างฯ		ปริมาณน้ำระบาย		รับน้ำได้อีก
	ปริมาณน้ำ	% ความจุ	ปริมาณน้ำ	% ใช้การ	วันนี้	เมื่อวาน	วันนี้	เมื่อวาน	
ภูมิพล	12,129	90	8,329	86	4.86	7.90	13.00	13.00	1,333
สิริกิติ์	6,641	70	3,791	57	3.89	6.03	25.03	25.01	2,869
ภูมิพล+สิริกิติ์	18,770	82	12,120	74	8.75	13.93	38.03	38.01	4,202
แควน้อยฯ	912	97	869	97	0.00	0.20	4.32	4.32	27
ป่าสักชลสิทธิ์	948	99	945	99	1.40	0.00	4.33	4.32	12
รวมทั้งหมด	20,630	83	13,934	77	10.15	14.13	46.68	46.65	4,241

หมายเหตุ: () คือ เก็บความจุเก็บกักปกติ (หน่วย : ล้าน ลบ.ม.)

กิจกรรมและการให้ความช่วยเหลือของกรมชลประทาน



โครงการชลประทานนครศรีธรรมราชร่วมกับส่วนเครื่องจักรกลสำนักงานชลประทานที่ 15 ดำเนินการเร่งสูบน้ำในพื้นที่ที่มีน้ำท่วมขัง บริเวณตำบลเกาะทวด ตำบลคลองน้อย จังหวัดนครศรีธรรมราช เพื่อเร่งระบายน้ำท่วมขังในพื้นที่และเตรียมรับสถานการณ์ฤดูฝนปี 2565

สถานการณ์น้ำท่า กรมชลประทาน (ข้อมูล วันที่ 14 ธ.ค. 65 เวลา 06.00น.)

สถานี	แม่น้ำ	ที่ตั้ง	ระดับตลิ่ง (เมตร)	ความจุ (ลบ.ม./วินาที)	ระดับน้ำ (เมตร)	ปริมาณน้ำ (ลบ.ม./วินาที)	(+)/สูง/(-)ต่ำกว่าตลิ่ง (เมตร)	แนวโน้ม
T.13	ท่าจีน	อ. สองพี่น้อง จ. สุพรรณบุรี	2.40	-	2.60	-	0.20	ลดลง
T.15	ท่าจีน	อ. สองพี่น้อง จ. สุพรรณบุรี	3.40	-	2.35	-	-1.05	ลดลง
T.1	ท่าจีน	อ. นครชัยศรี จ. นครปฐม	1.66	-	1.61	-	-0.05	ลดลง
X.203	คลองท่าดี	อ. ลานสกา จ. นครศรีธรรมราช	33.90	110.00	32.34	-	-1.56	ลดลง
X.205	คลองท่าดี	อ. เมืองนครศรีธรรมราช จ. นครศรีธรรมราช	10.50	37.85	10.31	31.51	-0.19	ลดลง
X.5C	แม่น้ำตาปี	อ. พุนพิน จ. สุราษฎร์ธานี	2.50	-	1.07	-	-1.43	เพิ่มขึ้น
X.68	คลองท่าแค	อ. เมืองพัทลุง จ. พัทลุง	15.60	47.50	14.03	11.25	-1.57	ลดลง
X.10A	ปัตตานี	อ. เมืองปัตตานี จ. ปัตตานี	1.35	-	0.58	-	-0.77	ลดลง
X.71B	คลองท่า	อ. หาดใหญ่ จ. สงขลา	8.40	-	7.74	-	-0.66	ลดลง
X.73	บางข่า	อ. ระแงะ จ. นราธิวาส	14.90	-	14.07	-	-0.83	ลดลง
X.112	คลองยู่ะเยา	อ. สะเดา จ. สงขลา	25.05	54.75	24.00	25.60	-1.05	ลดลง
X.119	แม่น้ำโก-ลก	อ. สู่หงษ์-ลก จ. นราธิวาส	7.00	-	6.83	-	-0.17	ลดลง
X.119A	แม่น้ำโก-ลก	อ. สู่หงษ์-ลก จ. นราธิวาส	9.30	290.00	8.95	270.00	-0.35	ลดลง
X.265	คลองลำ	อ. เมืองพัทลุง จ. พัทลุง	8.00	-	6.55	-	-1.45	ลดลง
X.275	แม่น้ำปัตตานี	อ. เมืองปัตตานี จ. ปัตตานี	2.00	-	2.37	-	0.37	ลดลง

สรุปพื้นที่ประสบอุทกภัย กรมชลประทาน (วันที่ 14 ธ.ค. 65)

พื้นที่ได้รับผลกระทบรวม 63 จังหวัด ดังนี้

❖ จังหวัดที่เข้าสู่ภาวะปกติ 58 จังหวัด ได้แก่ จังหวัดแม่ฮ่องสอน เชียงใหม่ น่าน ลำพูน พะเยา ลำปาง เชียงราย อุดรธานี พิษณุโลก นครสวรรค์ พิจิตร สุโขทัย กำแพงเพชร ตาก อุตรดิตถ์ เลยหนองบัวลำภูหนองคายขอนแก่นกาฬสินธุ์ชัยภูมิมหาสารคามยโสธรอุบลราชธานีศรีสะเกษนครราชสีมาสุรินทร์บุรีรัมย์ร้อยเอ็ดนครนายกปราจีนบุรีฉะเชิงเทราจันทบุรีชลบุรีระยองตราดสระแก้วลพบุรีเพชรบูรณ์สระบุรีสมุทรปราการปทุมธานีชัยนาทอ่างทองสิงห์บุรีพระนครศรีอยุธยาอุทัยธานีกาญจนบุรีประจวบคีรีขันธ์ชุมพรระนองภูเก็ตสุราษฎร์ธานีสตูลตรังพัทลุงสงขลาและยะลา

❖ จังหวัดที่ประสบอุทกภัย 5 จังหวัด ได้แก่ จังหวัดสุพรรณบุรี นครปฐม นครศรีธรรมราช ปัตตานี และนราธิวาส

สถานการณ์น้ำในลุ่มน้ำเจ้าพระยา (วันที่ 14 ธ.ค. 65)

แม่น้ำป่าสัก สถานี P.17 อ.บรรพตพิสัย จ.นครสวรรค์ ปริมาณน้ำไหลผ่าน 145 ลบ.ม./วินาที (เมื่อวาน 138 ลบ.ม./วินาที) ระดับน้ำ +35.15 มรทก. ต่ำกว่าตลิ่ง 4.70 ม.

แม่น้ำน่าน สถานี N.67 อ.ชุมแสง จ.นครสวรรค์ ปริมาณน้ำไหลผ่าน 247 ลบ.ม./วินาที (เมื่อวาน 245 ลบ.ม./วินาที) ระดับน้ำ +20.06 มรทก. ต่ำกว่าตลิ่ง 8.24 ม.

แม่น้ำเจ้าพระยา สถานี C.2 อ.เมือง จ.นครสวรรค์ ปริมาณน้ำไหลผ่าน 346 ลบ.ม./วินาที (เมื่อวาน 362 ลบ.ม./วินาที) ระดับน้ำ +17.78 มรทก. ต่ำกว่าตลิ่ง 7.92 ม.

เขื่อนเจ้าพระยา สถานี C.13 อ.สรรพยา จ.ชัยนาท ปริมาณน้ำไหลผ่าน 82 ลบ.ม./วินาที (เมื่อวาน 94 ลบ.ม./วินาที) ระดับน้ำเหนือเขื่อน +16.15 มรทก. (เมื่อวาน +16.25 มรทก.) ระดับน้ำท้ายเขื่อน 5.65 มรทก.

แม่น้ำป่าสัก เขื่อนป่าสักชลสิทธิ์ ระบาย 50.07 ลบ.ม./วินาที (เมื่อวาน 50.04 ลบ.ม./วินาที) เขื่อนพระรามหกปริมาณน้ำไหลผ่าน 98.79 ลบ.ม./วินาที (เมื่อวาน - ลบ.ม./วินาที) ปริมาณน้ำคลองระพีพัฒน์ผ่านประตู.พระนารายณ์และทรบ.ปากคลองระพีพัฒน์ 99 ลบ.ม./วินาที (เมื่อวาน 94 ลบ.ม./วินาที)

แม่น้ำเจ้าพระยา C.29A อ.บางไทร จ.พระนครศรีอยุธยา ปริมาณน้ำไหลผ่านเฉลี่ย 431 ลบ.ม./วินาที (เมื่อวาน 421 ลบ.ม./วินาที)



สามารถติดตามสถานการณ์น้ำได้ที่ <http://wmsc.rid.go.th/>

