

รายงานสถานการณ์น้ำฉบับผู้บริหาร

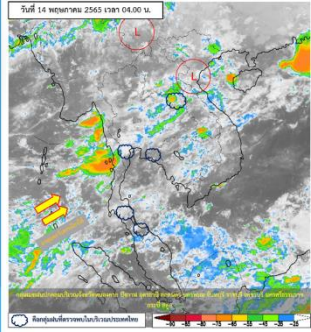
ศูนย์ปฏิบัติการน้ำอัจฉริยะ โทร. 02 669 2560 E-mail : wmsc.1460@gmail.com



วันเสาร์ที่ 14 พฤษภาคม 2565



สภาพภูมิอากาศ และปริมาณฝน (วันที่ 14 พ.ค. 65 เวลา 06.00 น.)

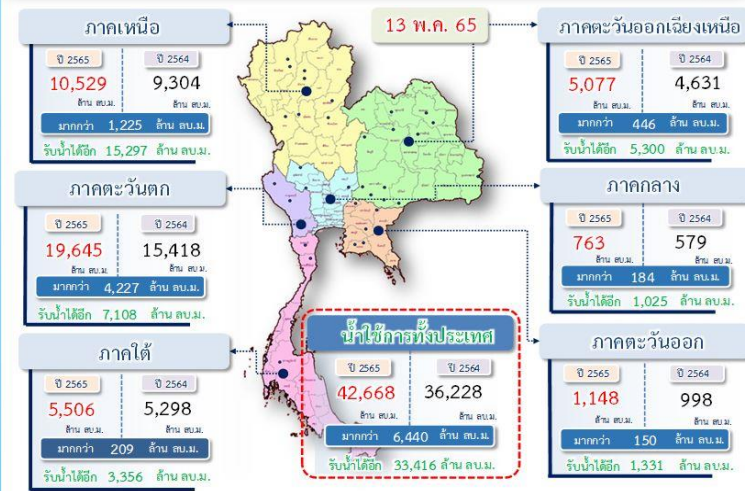


มรสุมตะวันตกเฉียงใต้พัดปกคลุมทะเลอันดามัน ประเทศไทย และอ่าวไทย ประกอบกับมีหย่อมความกดอากาศต่ำปกคลุมบริเวณชายฝั่งประเทศเวียดนามตอนบนและอ่าวตังเกี๋ย ทำให้ประเทศไทยมีฝนตกต่อเนื่องกับมีฝนตกหนักบางแห่งในภาคตะวันออกเฉียงเหนือตอนบน ขอให้ประชาชนระวังอันตรายจากฝนตกหนักและฝนที่ตกสะสมซึ่งอาจทำให้เกิดน้ำท่วมฉับพลันและน้ำป่าไหลหลาก

ปริมาณฝนตก 24 ชั่วโมงที่ผ่านมา สูงสุด 3 ลำดับ ได้แก่ อ.พรหมนิคม จ.สกลนคร 108.0 มม. อ.ทุ่งช้าง จ.น่าน 61.0 มม. และ อ.เวียง จ.นราธิวาส 57.2 มม.

แหล่งที่มา สำนักงานทรัพยากรน้ำแห่งชาติ (สทนช.)

ปริมาณน้ำ เก็บกัก อ่างเก็บน้ำขนาดใหญ่และขนาดกลาง



สถานการณ์น้ำ 4 เขื่อนหลักกลุ่มเจ้าพระยา (ข้อมูล ณ วันที่ 14 พ.ค. 65)

สภาพน้ำในอ่างเก็บน้ำ ภูมิพล สิริกิติ์ แควน้อยฯ และป่าสักฯ วันที่ 14 พฤษภาคม 2565

อ่างเก็บน้ำ	ปริมาณน้ำในอ่างฯ		ปริมาณน้ำใช้การได้		ปริมาณน้ำไหลลงอ่างฯ		ปริมาณน้ำระบาย		รับน้ำได้อีก
	ปริมาณน้ำ	% ความจุ	ปริมาณน้ำ	% ใช้การ	วันที่	เมื่อวาน	วันที่	เมื่อวาน	
ภูมิพล	5,580	41	1,780	18	4.83	4.97	10.00	10.00	7,882
สิริกิติ์	3,645	38	795	12	10.27	8.88	7.89	8.00	5,865
ภูมิพล+สิริกิติ์	9,225	40	2,575	16	15.10	13.85	17.89	18.00	13,747
แควน้อยฯ	358	38	315	35	0.92	1.32	3.02	3.24	581
ป่าสักชลสิทธิ์	285	30	282	30	1.67	1.14	1.48	2.63	675
รวมทั้งหมด	9,868	40	3,172	17	17.69	16.31	22.39	23.87	15,003

*หมายเหตุ: () คือ เก็บรวมจนถึงปกติ

(หน่วย : ล้าน ลบ.ม.)

โครงการจ้างแรงงานชลประทาน เพื่อช่วยเหลือเกษตรกร



(ประจำปีงบประมาณ พ.ศ. 2565) ข้อมูล ณ วันที่ 30 เม.ย. 65

โครงการจ้างแรงงานชลประทาน เพื่อช่วยเหลือเกษตรกร ประจำปีงบประมาณ พ.ศ. 2565 รวมระยะเวลาการจ้างงาน 1-10 เดือน มีแผนการจ้างจำนวน 75,000 คน ปัจจุบันมีการจ้างแรงงานไปแล้ว จำนวน 74,904 คน คิดเป็นร้อยละ 99.87



คุณภาพน้ำ (วันที่ 14 พ.ค.65 เวลา 06.00 น.)

(หน่วย : กรัม/ลิตร)

แม่น้ำ	สถานีเฝ้าระวัง	เกณฑ์เฝ้าระวัง	ค่าความเค็ม
แม่น้ำเจ้าพระยา	ประปาสำแล จ.ปทุมธานี	0.25	0.24 (ปกติ)
แม่น้ำบางปะกง	วัดบางคาง	2.00	0.11 (ปกติ)
แม่น้ำท่าจีน	ด้านนอกคลองจินดา	0.75	0.35 (ปกติ)
	ด้านในคลองจินดา	0.75	0.33 (ปกติ)
แม่น้ำแม่กลอง	ปากคลองดำเนินสะดวก	2.00	0.14 (ปกติ)

ผลจัดสรรน้ำฤดูฝนปี 2565 และฤดูแล้ง ปี 2564/65 ผลการเพาะปลูกข้าวนาปรัง

ผลจัดสรรน้ำฤดูฝน ปี 2565 (1 พ.ค - 31 ต.ค. 65) (ข้อมูล ณ วันที่ 13 พ.ค.65)

ทั้งประเทศ แผนจัดสรรน้ำ 31,755 ล้าน ลบ.ม. จัดสรรน้ำไปแล้ว 1,831 ล้าน ลบ.ม. (6%)
คงเหลือปริมาณน้ำที่ต้องจัดสรร 29,924 ล้าน ลบ.ม. (94%)
กลุ่มน้ำเจ้าพระยา แผนจัดสรรน้ำ 12,317 ล้าน ลบ.ม. จัดสรรน้ำไปแล้ว 458 ล้าน ลบ.ม. (4%)
คงเหลือปริมาณน้ำที่ต้องจัดสรร 11,859 ล้าน ลบ.ม. (96%)

ผลจัดสรรน้ำฤดูแล้ง ปี 2564/65 (1 ม.ค. - 30 มิ.ย. 65) (ข้อมูล ณ วันที่ 13 พ.ค.65)

กลุ่มน้ำแม่กลอง แผนจัดสรรน้ำ 5,500 ล้าน ลบ.ม. จัดสรรน้ำไปแล้ว 4,436 ล้าน ลบ.ม. (81%)
คงเหลือปริมาณน้ำที่ต้องจัดสรรอีก 1,064 ล้าน ลบ.ม. (19%)

การเพาะปลูกข้าวนาปรัง ปี 2564/65 (ข้อมูล ณ วันที่ 11 พ.ค.65)

ทั้งประเทศ แผนเพาะปลูกข้าวนาปรัง 6.41 ล้านไร่ เพาะปลูกไปแล้ว 8.11 ล้านไร่ (126.45%)
เก็บเกี่ยวแล้ว 6.06 ล้านไร่
กลุ่มน้ำเจ้าพระยา แผนเพาะปลูกข้าวนาปรัง 2.81 ล้านไร่ เพาะปลูกไปแล้ว 4.41 ล้านไร่ (156.75%)
เก็บเกี่ยวแล้ว 4.22 ล้านไร่
กลุ่มน้ำแม่กลอง แผนเพาะปลูกข้าวนาปรัง 0.84 ล้านไร่ เพาะปลูกไปแล้ว 0.84 ล้านไร่ (100%)
เก็บเกี่ยวแล้ว 0.227 ล้านไร่

กิจกรรมและการให้ความช่วยเหลือของกรมชลประทาน

- โครงการส่งน้ำและบำรุงรักษาลองหลวง รัชชโลทร สำนักงานชลประทานที่ 9 ดำเนินการกำจัดวัชพืช ผักตบชวา และสิ่งกีดขวางทางน้ำ เพื่อการแก้ไขปัญหาความเดือดร้อนเรื่องคุณภาพน้ำและเพิ่มการระบายน้ำได้อย่างมีประสิทธิภาพ
- โครงการส่งน้ำและบำรุงรักษาระโนด-กระแสนิษฐ์ สำนักงานชลประทานที่ 16 ลงพื้นที่ติดตามดูงานชุดลอกกำจัดวัชพืช อำเภอรอบนอก จังหวัดสงขลา เพื่อเพิ่มประสิทธิภาพในการระบายน้ำ

