

รายงานสถานการณ์น้ำ

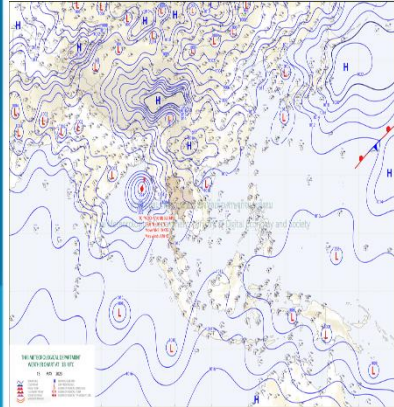
ศูนย์ปฏิบัติการน้ำอัจฉริยะ โทร. 02 669 2560 E-mail : wmsc.1460@gmail.com



วันอาทิตย์ที่ 14 พฤษภาคม 2566



สภาพภูมิอากาศ และปริมาณฝน (วันที่ 14 พ.ค. 66 เวลา 06.00 น.)

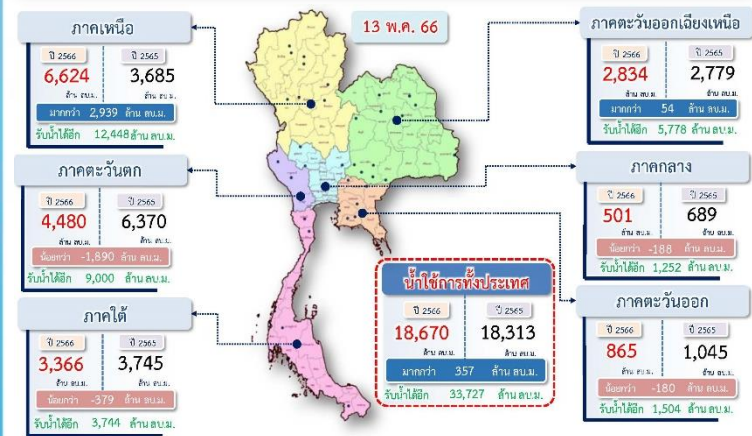


ประเทศไทยตอนบนยังคงมีฝนตกต่อเนื่อง และมีฝนตกหนักบางแห่งในบริเวณภาคเหนือ และภาคตะวันออกเฉียงเหนือตอนบน ทั้งนี้เนื่องจาก ลมใต้และลมตะวันออกเฉียงใต้พัดปกคลุม บริเวณประเทศไทยตอนบน ประกอบกับมีหย่อม ความกดอากาศต่ำปกคลุมบริเวณอ่าวตังเกี๋ย สำหรับ ลมตะวันออกเฉียงใต้และลมตะวันออกเฉียงใต้ พัดปกคลุมทะเลอันดามัน ภาคใต้ และอ่าวไทย ทำให้ภาคใต้มีฝนฟ้าคะนองเกิดขึ้นได้บางพื้นที่ อนึ่ง พายุไซโคลน "โมคา" (MOCHA) บริเวณ อ่าวเบงกอลตอนบน มีแนวโน้มจะเคลื่อนขึ้นฝั่งบริเวณ รัฐยะไข่ ประเทศเมียนมาตอนบนในวันนี้ ส่งผลให้ ในระหว่างวันที่ 14-15 พ.ค. 66 ประเทศไทยตอนบนยังคงมี ฝนตกต่อเนื่อง และมีฝนตกหนักบางแห่งในภาคเหนือ ภาคตะวันออกเฉียงเหนือ และภาคกลาง

ปริมาณฝนตก 24 ชั่วโมงที่ผ่านมา สูงสุด 3 ลำดับ ได้แก่ อ.แม่ฟ้าหลวง จ.เชียงราย 150.5 มม. อ.นาด้วง จ.เลย 136.5 มม. และ อ.แม่แตง จ.เชียงใหม่ 134.0 มม.

แหล่งที่มา สำนักงานทรัพยากรน้ำแห่งชาติ (สทนช.)

ปริมาณน้ำใช้การ อ่างเก็บน้ำขนาดใหญ่และขนาดกลาง



สถานการณ์น้ำ 4 เขื่อนหลักกลุ่มเจ้าพระยา (ข้อมูล ณ วันที่ 14 พ.ค. 66)

สภาพน้ำในอ่างเก็บน้ำ ภูมิพล สิริกิติ์ แควน้อยฯ และป่าสักฯ วันที่ 14 พฤษภาคม 2566

อ่างเก็บน้ำ	ปริมาณน้ำในอ่างฯ		ปริมาณน้ำใช้การได้		ปริมาณน้ำไหลลงอ่างฯ		ปริมาณน้ำระบาย		รับน้ำได้อีก
	ปริมาณน้ำ	% ความจุ	ปริมาณน้ำ	% ใช้การ	วัน	เมื่อวาน	วัน	เมื่อวาน	
ภูมิพล	7,861	58	4,061	42	10.00	3.61	28.00	28.00	5,601
สิริกิติ์	4,284	45	1,434	22	2.57	6.02	16.97	17.04	5,226
ภูมิพล+สิริกิติ์	12,145	53	5,495	34	12.57	9.63	44.97	45.04	10,827
แควน้อยฯ	244	26	201	22	0.46	0.26	3.46	3.46	695
ป่าสักชลสิทธิ์	194	20	191	20	0.00	1.36	2.59	2.59	766
รวมทั้งหมด	12,583	51	5,887	32	13.03	11.25	51.02	51.09	12,288

*หมายเหตุ: () คือ เป็นความจุกับปกติ (หน่วย : ล้าน ลบ.ม.)

โครงการจ้างแรงงานชลประทาน เพื่อช่วยเหลือเกษตรกร



(ประจำปีงบประมาณ พ.ศ. 2566) ข้อมูล ณ วันที่ 30 เม.ย. 66

โครงการจ้างแรงงานชลประทาน เพื่อช่วยเหลือเกษตรกร ประจำปีงบประมาณ พ.ศ. 2566 รวมระยะเวลาการจ้างงาน 3-10 เดือน มีแผนการจ้างจำนวน 86,000 คน ปัจจุบันมีการจ้างแรงงานไปแล้ว จำนวน 74,681 คน คิดเป็นร้อยละ 86.84



คุณภาพน้ำ (วันที่ 14 พ.ค. 66 เวลา 07.00 น.)

(หน่วย : กรัม/ลิตร)

แม่น้ำ	สถานีเฝ้าระวัง	เกณฑ์เฝ้าระวัง	ค่าความเค็ม
เจ้าพระยา	ประปาสำแล จ.ปทุมธานี	0.25	0.16 (ปกติ)
บางปะกง	วัดบางคาง	1.00	0.10 (ปกติ)
ท่าจีน	ด้านนอกคลองจินดา	0.75	0.27 (ปกติ)
	ด้านในคลองจินดา	0.75	0.26 (ปกติ)
แม่กลอง	ปากคลองดำเนินสะดวก	2.00	0.31 (ปกติ)

ผลการจัดสรรน้ำฤดูฝนปี 2566 และผลการจัดสรรน้ำฤดูแล้งปี 2565/66

ผลจัดสรรน้ำฤดูฝน ปี 2566 (ข้อมูล ณ วันที่ 13 พ.ค.66)

ทั้งประเทศ แผนจัดสรรน้ำ 14,851 ล้าน ลบ.ม. จัดสรรน้ำไปแล้ว 1,655 ล้าน ลบ.ม. (12%)
แผนเพาะปลูกข้าวนาปี (10 พ.ค.66) 16.97 ล้านไร่ เพาะปลูกไปแล้ว 0.80 ล้านไร่ (5%)
กลุ่มน้ำเจ้าพระยา แผนจัดสรรน้ำ 5,500 ล้าน ลบ.ม. จัดสรรน้ำไปแล้ว 675 ล้าน ลบ.ม. (13%)
แผนเพาะปลูกข้าวนาปี (10 พ.ค.66) 8.05 ล้านไร่ เพาะปลูกไปแล้ว 0.71 ล้านไร่ (9%)

ผลการจัดสรรน้ำฤดูแล้งปี 2565/66 (ข้อมูล ณ วันที่ 13 พ.ค.66)

กลุ่มน้ำแม่กลอง แผนจัดสรรน้ำ 5,500 ล้าน ลบ.ม. จัดสรรน้ำไปแล้ว 3,852 ล้าน ลบ.ม. (71%)
แผนเพาะปลูกข้าวนาปรัง (10 พ.ค.66) 0.84 ล้านไร่ เพาะปลูกไปแล้ว 0.83 ล้านไร่ (98%)

กิจกรรมและการให้ความช่วยเหลือของกรมชลประทาน

- โครงการส่งน้ำและบำรุงรักษาวังบัว สำนักงานชลประทานที่ 4 ลงพื้นที่ติดตามความก้าวหน้างานโครงการระบายน้ำคลอง MC ณ ตำบลหนองคล้า อำเภอยางชุมน้อย จังหวัดศรีสะเกษ เพื่อเพิ่มประสิทธิภาพในการบริหารจัดการน้ำ และส่งน้ำในการเพาะปลูกให้เกษตรกรได้อย่างเต็มศักยภาพ
- โครงการชลประทานหนองคาย สำนักงานชลประทานที่ 5 ดำเนินการกำจัดวัชพืช ณ บริเวณแก้มลิงหนองกวก ตำบลปะโค อำเภอมือทอง จังหวัดหนองคาย เพื่อเป็นการเพิ่มประสิทธิภาพการระบายน้ำ
- โครงการส่งน้ำและบำรุงรักษาพระยาบรรลือ สำนักงานชลประทานที่ 11 ดำเนินการกำจัดวัชพืช บริเวณคลองพระยาบันลือ ต.บางตาเถร อ.สองพี่น้อง จ.สุพรรณบุรี เพื่อตัดวงจรการเจริญเติบโตของวัชพืชและเพิ่มประสิทธิภาพในการบริหารจัดการน้ำ



สามารถติดตามสถานการณ์น้ำได้ที่ <http://wmsc.rid.go.th/>

