

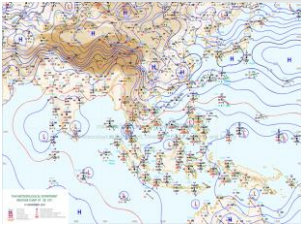
รายงานสถานการณ์น้ำฉบับผู้บริหาร

ศูนย์ปฏิบัติการน้ำอัจฉริยะ โทร. 02 669 2560 E-mail : wmsc.1460@gmail.com

วันอาทิตย์ที่ 14 พฤศจิกายน 2564



สภาพภูมิอากาศ และปริมาณฝน (วันที่ 14 พ.ย.64 เวลา 06.00 น.)



ลำดับที่	อำเภอ	จังหวัด	ปริมาณฝนสะสม (มม.)
1	ท่าชะ	ชุมพร	289.0
2	บางสะพาน	ประจวบคีรีขันธ์	146.8
3	บางสะพานน้อย	ประจวบคีรีขันธ์	125.5
4	ปะทิว	ชุมพร	125.2
5	เมืองชุมพร	ชุมพร	115.9

หมายเหตุ แหล่งที่มาสำนักงานทรัพยากรน้ำแห่งชาติ (สทนช.)

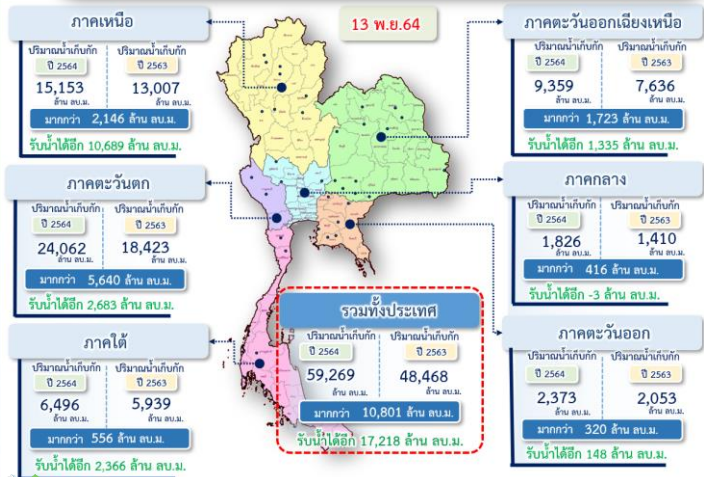
ห่อมความกดอากาศต่ำกำลังแรงปกคลุมภาคใต้ตอนกลาง คาดว่าจะเคลื่อนลงทะเลอันดามันในวันนี้ (14 พ.ย. 64) ประกอบกับมรสุมตะวันออกเฉียงเหนือที่พัดปกคลุมอ่าวไทย และภาคใต้มีกำลังค่อนข้างแรง ทำให้มีฝนตกหนักบางแห่งบริเวณจังหวัดเพชรบุรี ประจวบคีรีขันธ์ ชุมพร สุราษฎร์ธานี นครศรีธรรมราช นราธิวาส ระนอง พังงา ภูเก็ต และกระบี่ สำหรับบริเวณความกดอากาศสูงหรือมวลอากาศเย็นที่ปกคลุมประเทศไทยตอนบนมีกำลังอ่อน แต่ยังคงทำให้ภาคเหนือ และภาคตะวันออกเฉียงเหนือมีอากาศเย็นในตอนเช้า

สถานการณ์น้ำท่า สถานีหลักกรมชลประทาน (ข้อมูล ณ วันที่ 14 พ.ย.64)

สถานี	ที่ตั้ง	ระดับตลิ่ง (เมตร)	ความจุ (ลบ.ม./วินาที)	ระดับน้ำ (เมตร)	ปริมาณน้ำ (ลบ.ม./วินาที)	(+)/สูง/(-)ต่ำกว่าตลิ่ง (เมตร)
E.95	อ.เชียงขวัญ จ.ร้อยเอ็ด	7.50	875.00	8.88	1,092.48	1.38
E.9	อ.มัญจาคีรี จ.ขอนแก่น	9.00	167.00	10.67	283.22	1.67
E.91	อ.โกสุมพิสัย จ.มหาสารคาม	11.70	900.00	12.34	999.82	0.64
C36	อ.บางบาล จ.พระนครศรีอยุธยา	4.00	420.00	4.82	551.00	0.82
C.67	อ.เสนา จ.พระนครศรีอยุธยา	2.75	-	4.58	-	1.83
C37	อ.บางบาล จ.พระนครศรีอยุธยา	3.80	148.00	4.10	164.00	0.30
T.13	อ.สองพี่น้อง จ.สุพรรณบุรี	2.40	-	3.43	-	1.03
T.1	อ.นครชัยศรี จ.นครปฐม	1.66	-	2.13	-	0.47
X.53A	อ.เมืองชุมพร จ.ชุมพร	9.30	158.00	8.90	142.00	-0.40

ปริมาณน้ำ เก็บกัก อ่างเก็บน้ำขนาดใหญ่และขนาดกลาง

(ข้อมูล ณ วันที่ 13 พ.ย.64)



สถานการณ์น้ำ 4 เขื่อนหลักกลุ่มเจ้าพระยา (ข้อมูล ณ วันที่ 14 พ.ย.64)

สภาพน้ำในอ่างเก็บน้ำ ภูมิพล สิริกิติ์ แควน้อยฯ และป่าสักฯ วันที่ 14 พฤศจิกายน 2564

อ่างเก็บน้ำ	ปริมาณน้ำในอ่างฯ		ปริมาณน้ำใช้การได้		ปริมาณน้ำไหลลงอ่างฯ		ปริมาณน้ำระบาย		รับน้ำได้อีก
	ปริมาณน้ำ	% ความจุ	ปริมาณน้ำ	% ใช้การ	วันที่	เมื่อวาน	วันที่	เมื่อวาน	
ภูมิพล	8,316	62	4,516	47	13.22	17.48	1.00	1.00	5,146
สิริกิติ์	4,518	48	1,668	25	4.60	4.57	4.01	3.98	4,992
ภูมิพล+สิริกิติ์	12,834	56	6,184	38	17.82	22.05	5.01	4.98	10,138
แควน้อยฯ	954	102	911	102	1.84	2.38	1.73	1.73	0
ป่าสักชลสิทธิ์	988	103	985	103	7.29	9.29	6.94	8.70	0
รวมทั้งหอคม	14,776	59	8,080	44	26.95	33.71	13.67	15.41	10,138

หมายเหตุ : () คือ เก็บรวมกับเก็บปกติ

(หน่วย : ล้าน ลบ.ม.)

กิจกรรมและการให้ความช่วยเหลือของกรมชลประทาน

- โครงการส่งน้ำและบำรุงรักษาหลายชุมพล สำนักงานชลประทานที่ 3 ดำเนินการติดตั้งเครื่องสูบน้ำ บริเวณคลอง PR-40.1R-2.8R. (C-18) ณ ตำบลท่าโพธิ์ อำเภอเมืองพิษณุโลก จังหวัดพิษณุโลก เพื่อเร่งระบายน้ำออกจากพื้นที่ท่วมขัง ของเกษตรกร ซึ่งส่งผลกระทบต่อทำให้เกษตรกรไม่สามารถใช้เส้นทางในการสัญจรไปมาได้ และไม่สามารถถดถอยเก็บเกี่ยวผลผลิตได้
- สำนักงานชลประทานที่ 15 ดำเนินการติดตั้งเครื่องสูบน้ำ จำนวน 17 เครื่อง เครื่องผลักดันน้ำ จำนวน 8 เครื่อง และเครื่อง Hydroflow จำนวน 6 เครื่อง บริเวณคลองท่าดี ในเขตพื้นที่จังหวัดนครศรีธรรมราช เพื่อเร่งระบายน้ำให้กลับสู่ภาวะปกติโดยเร็ว

สรุปพื้นที่ประสบอุทกภัย กรมชลประทาน (ข้อมูล ณ วันที่ 13 พ.ย.64)

พื้นที่ประสบอุทกภัยปี 2564 สาเหตุเนื่องจากอิทธิพล ดังนี้

จากอิทธิพลของ ร่องมรสุมและหย่อมความกดอากาศต่ำ ประกอบกับ อิทธิพลของพายุดีเปรสชัน “เตี้ยนหมู่” เคลื่อนเข้าปกคลุมภาคตะวันออกเฉียงเหนือ บริเวณจังหวัดมุกดาหาร และอ่อนกำลังลง เป็นหย่อมความกดอากาศต่ำกำลังแรงบริเวณจังหวัดขอนแก่น (วันที่ 24-25 ก.ย.64) อิทธิพลพายุโซนร้อน “คมปาซุ” ได้อ่อนกำลังลงเป็นพายุดีเปรสชันและกลายเป็นหย่อมความกดอากาศต่ำในระยะต่อมา ประกอบร่องมรสุมพาดผ่านภาคเหนือตอนล่าง ภาคกลาง และภาคตะวันออกเฉียงเหนือ (14-15 ต.ค.64)

ส่งผลทำให้มีพื้นที่ได้รับผลกระทบรวม 51 จังหวัด ดังนี้

- พื้นที่ที่เคยประสบปัญหาอุทกภัย และเข้าสู่ภาวะปกติแล้ว 30 จังหวัด ได้แก่ จังหวัด 1.เชียงราย 2.เลย 3.กำแพงเพชร 4.ตาก 5.เชียงใหม่ 6.ลำปาง 7.ลำพูน 8.นครสวรรค์ 9.พิจิตร 10.สุโขทัย 11.แพร่ 12.สิงห์บุรี 13.เพชรบูรณ์ 14.นครราชสีมา 15.พะเยา 16.สมุทรปราการ 17.ชลบุรี 18.สระแก้ว 19.ระยอง 20.จันทบุรี 21.พังงา 22.ตรัง 23.ตราด 24.ชัยภูมิ 25.สระบุรี 26.กาญจนบุรี 27.ปราจีนบุรี 28.ระยอง 29.ประจวบคีรีขันธ์ และ 30.พัทลุง
- พื้นที่ประสบอุทกภัย 21 จังหวัด ได้แก่ 1.ขอนแก่น 2.มหาสารคาม 3.กาฬสินธุ์ 4.ร้อยเอ็ด 5.ยโสธร 6.อุบลราชธานี 7.พิษณุโลก 8.พระนครศรีอยุธยา 9.อ่างทอง 10.ชัยนาท 11.ลพบุรี 12.นนทบุรี 13.สุพรรณบุรี 14.นครปฐม 15.อุทัยธานี 16.เพชรบุรี 17.ชุมพร 18.ระนอง 19.สุราษฎร์ธานี 20.สงขลา และ 21.นครศรีธรรมราช

สถานการณ์น้ำในกลุ่มน้ำเจ้าพระยา (ข้อมูล ณ วันที่ 14 พ.ย.64)

- แม่น้ำป่าสัก สถานี P.17 อ.บรรพตพิสัย จ.นครสวรรค์ ปริมาณน้ำไหลผ่าน 117 ลบ.ม./วินาที (เมื่อวาน 137 ลบ.ม./วินาที) ระดับน้ำ +34.70 ม.รทก. ต่ำกว่าตลิ่ง 4.99 ม.
- แม่น้ำน่าน สถานี N.67 อ.ชุมแสง จ.นครสวรรค์ ปริมาณน้ำไหลผ่าน 807 ลบ.ม./วินาที (เมื่อวาน 860 ลบ.ม./วินาที) ระดับน้ำ +24.89 ม.รทก. ต่ำกว่าตลิ่ง 3.41 ม.
- แม่น้ำเจ้าพระยา สถานี C.2 อ.เมือง จ.นครสวรรค์ ปริมาณน้ำไหลผ่าน 1,519 ลบ.ม./วินาที (เมื่อวาน 1,635 ลบ.ม./วินาที) ระดับน้ำ +21.81 ม.รทก. ต่ำกว่าตลิ่ง 4.39 ม.
- เขื่อนเจ้าพระยา สถานี C.13 อ.สรรพยา จ.ชัยนาท ปริมาณน้ำไหลผ่าน 1,454 ลบ.ม./วินาที (เมื่อวาน 1,597 ลบ.ม./วินาที) ระดับน้ำเหนือเขื่อน +17.17 ม.รทก. (เมื่อวาน +17.15 ม.รทก.) ระดับน้ำท้ายเขื่อน 125.3 ม.รทก. ระบายผันตะวันตก 158 ลบ.ม./วินาที (เมื่อวาน 158 ลบ.ม./วินาที) / ระบายผันตะวันออก 208 ลบ.ม./วินาที (เมื่อวาน 207 ลบ.ม./วินาที) รวมระบาย 2 ผัง 366 ลบ.ม./วินาที (เมื่อวาน 365 ลบ.ม./วินาที)
- แม่น้ำป่าสัก เขื่อนป่าสักชลสิทธิ์ ระบาย 80.28 ลบ.ม./วินาที (เมื่อวาน 100.74 ลบ.ม./วินาที) ระบายท้ายเขื่อนพระรามหก 98.89 ลบ.ม./วินาที (เมื่อวาน 98.89 ลบ.ม./วินาที) ปริมาณน้ำไหลผ่านสถานี S.26 ท้ายเขื่อนพระรามหก อ.ท่าเรือ จ.พระนครศรีอยุธยา 126.00 ลบ.ม./วินาที (เมื่อวาน 157.00 ลบ.ม./วินาที)
- แม่น้ำเจ้าพระยา C.29A อ.บางไทร จ.พระนครศรีอยุธยา ปริมาณน้ำไหลผ่านเฉลี่ย 2,792 ลบ.ม./วินาที (เมื่อวาน 2,014 ลบ.ม./วินาที)
- แม่น้ำท่าจีน สถานี T.1 อ.นครชัยศรี จ.นครปฐม (ระดับตลิ่ง 1.66 ม.รทก.) มีระดับน้ำ +2.13 ม.รทก. สูงกว่าตลิ่ง +0.47 ม. (เมื่อวาน +2.16 ม.รทก.)



สามารถติดตามสถานการณ์น้ำได้ที่ <http://wmsc.rid.go.th/>

