

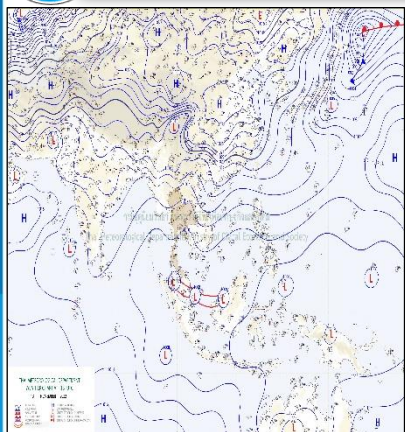
รายงานสถานการณ์น้ำ

ศูนย์ปฏิบัติการน้ำอัจฉริยะ โทร. 02 669 2560 E-mail : wmsc.1460@gmail.com



วันจันทร์ที่ 14 พฤศจิกายน 2565

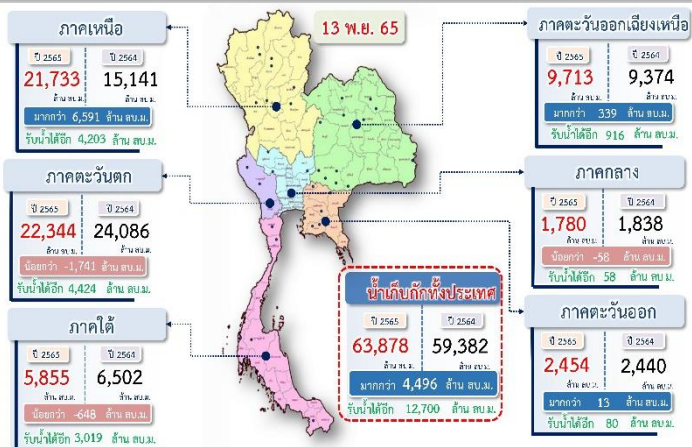
สภาพภูมิอากาศ และปริมาณฝน (วันที่ 14 พ.ย. 65 เวลา 06.00 น.)



ร่องมรสุมพาดผ่านประเทศมาเลเซีย โดยมีหย่อมความกดอากาศต่ำปกคลุมบริเวณช่องแคบมะละกาและภาคใต้ตอนล่าง มรสุมตะวันออกเฉียงเหนือยังคงพัดปกคลุมอ่าวไทยตอนบน ในขณะที่ลมตะวันออกเฉียงใต้พัดปกคลุมภาคใต้ตอนล่าง ลักษณะเช่นนี้ทำให้ภาคใต้มีฝนตกต่อเนื่องและมีฝนตกหนักถึงหนักมากบางแห่ง ส่วนบริเวณความกดอากาศสูงหรือมวลอากาศเย็นที่ปกคลุมประเทศไทยตอนบนมีกำลังอ่อนและเคลื่อนเข้าปกคลุมทะเลจีนใต้ ส่งผลทำให้มีลมตะวันออกเฉียงใต้พัดปกคลุมภาคตะวันออกเฉียงใต้ในระดับบน พัดนำความชื้นจากทะเลเข้ามาปกคลุมภาคตะวันออกเฉียงเหนือตอนล่าง ภาคกลางรวมทั้งกรุงเทพมหานครและปริมณฑล และภาคตะวันออก ทำให้บริเวณดังกล่าวมีฝนฟ้าคะนองเกิดขึ้นได้บ้างพื้นที่ สำหรับภาคเหนือและภาคตะวันออกเฉียงเหนือตอนบนยังคงมีอากาศเย็นในเกณฑ์

ปริมาณฝนตก 24 ชั่วโมงที่ผ่านมาสูงสุด 3 ลำดับ ได้แก่ อ.ศรีนครินทร์ จ.พทลง 58.6 มม. อ.สิชล จ.นครศรีธรรมราช 50.5 มม. และ อ.ปากพอง จ.นครศรีธรรมราช 48.6 มม. แหล่งที่มา สำนักงานทรัพยากรน้ำแห่งชาติ (สทนช.)

ปริมาณน้ำ เก็บกัก อย่างเก็บน้ำขนาดใหญ่และขนาดกลาง



สถานการณ์น้ำ 4 เขื่อนหลักลุ่มเจ้าพระยา (ข้อมูล ณ วันที่ 14 พ.ย. 65)

สภาพน้ำในอ่างเก็บน้ำ ภูมิพล สิริกิติ์ แควน้อยฯ และป่าสักฯ วันที่ 14 พฤศจิกายน 2565

อ่างเก็บน้ำ	ปริมาณน้ำในอ่างฯ		ปริมาณน้ำใช้การได้		ปริมาณน้ำไหลลงอ่างฯ		ปริมาณน้ำระบาย		รับน้ำได้อีก
	ปริมาณน้ำ	% ความจุ	ปริมาณน้ำ	% ใช้การ	วันนี้	เมื่อวาน	วันนี้	เมื่อวาน	
ภูมิพล	12,078	90	8,278	86	10.47	13.83	4.00	4.00	1,384
สิริกิติ์	6,830	72	3,980	60	7.44	7.58	8.90	9.05	2,680
ภูมิพล+สิริกิติ์	18,908	82	12,258	75	17.91	21.41	12.90	13.05	4,064
แควน้อยฯ	947	101	904	101	1.70	1.70	2.59	2.59	0
ป่าสักชลสิทธิ์	958	100	955	100	0.00	1.44	0.88	0.88	2
รวมทั้งหมด	20,813	84	14,117	78	19.61	24.55	16.37	16.52	4,065

*หมายเหตุ: (-) คือ ถิ่นความจุเกินกักเก็บ

(หน่วย : ล้าน ลบ.ม.)

กิจกรรมและการให้ความช่วยเหลือของกรมชลประทาน



โครงการส่งน้ำและบำรุงรักษายางมณี ร่วมกับส่วนเครื่องจักรกลสำนักงานชลประทานที่ 12 ดำเนินการสูบน้ำ ด้วยเครื่องสูบน้ำเคลื่อนที่ จำนวน 1 เครื่อง เพื่อช่วยเหลือพื้นที่บ้านเรือน สวน และไม้ยืนต้น ที่ประสบปัญหาน้ำท่วมขัง ในพื้นที่หมู่ที่ 1 ตำบลม่วงเตี้ย อำเภอวิเศษชัยชาญ จังหวัดอ่างทอง

สถานการณ์น้ำท่า กรมชลประทาน (ข้อมูล วันที่ 14 พ.ย. 65 เวลา 06.00น.)

สถานี	แม่น้ำ	ที่ตั้ง	ระดับตลิ่ง (เมตร)	ความจุ (ลบ.ม./วินาที)	ระดับน้ำ (เมตร)	ปริมาณน้ำ (ลบ.ม./วินาที)	(+)สูง/(-)ต่ำกว่าตลิ่ง (เมตร)	แนวโน้ม
E.8A	ชี	อ. เมืองมหาสารคาม จ. มหาสารคาม	9.50	788.00	10.24	-	0.74	ลดลง
E.66A	ชี	อ. จักรพรรดิ จ. ร้อยเอ็ด	11.60	721.00	12.43	896.80	0.83	ลดลง
E.95	ชี	อ. เชียงขวัญ จ. ร้อยเอ็ด	7.50	860.00	8.50	1,058.14	1.00	ลดลง
E.18	ชี	อ. พุ่งเตย จ. ร้อยเอ็ด	9.80	1,010.00	9.88	1,030.00	0.08	ลดลง
E.102	น้ำอง	อ. เมืองโพนทอง จ. โพนทอง	9.20	-	9.30	-	0.10	ลดลง
E.2A	ชี	อ. เมืองโพนทอง จ. โพนทอง	12.00	1,030.00	12.28	1,150.33	0.28	ลดลง
E.97	ชี	อ. คำชะโนด จ. โพนทอง	12.50	1,068.00	12.00	1,056.00	-0.50	ลดลง
E.20A	ชี	ท. มหาสารคาม จ. มหาสารคาม	10.00	1,100.00	10.33	1,277.30	0.33	ลดลง
M.5	มูล	อ. วาปีสะตือ จ. ศรีสะเกษ	10.75	2,170.00	9.31	1,178.50	-1.44	ลดลง
M.9	ห้วยสำราญ	อ. เมืองศรีสะเกษ จ. ศรีสะเกษ	10.00	195.00	8.59	-	-1.41	ทรงตัว
E.98	ชี	อ. เขื่องาน จ. อุบลราชธานี	10.00	1,075.00	10.41	1,172.50	0.41	ลดลง
M.7	มูล	อ. เมืองอุบลราชธานี จ. อุบลราชธานี	7.00	2,300.00	7.81	2,753.60	0.81	ลดลง
C.36	คลองโพนทอง	อ. บางบาล จ. พระนครศรีอยุธยา	4.36	420.00	3.78	345.00	-0.58	ลดลง
C.67	น้อย	อ. เสนา จ. พระนครศรีอยุธยา	2.75	-	3.61	-	0.86	ลดลง
T.13	ท่าจีน	อ. สอธพิบูลย์ จ. สุพรรณบุรี	2.40	-	3.05	-	0.65	ลดลง
T.1	ท่าจีน	อ. นครปฐม จ. นครปฐม	1.66	-	1.87	-	0.21	ลดลง
X.119	แม่น้ำโกส	อ. สุโขทัย จ. นครราชสีมา	7.00	-	6.91	-	-0.09	เพิ่มขึ้น
X.119A	แม่น้ำโกส	อ. สุโขทัย จ. นครราชสีมา	9.30	290.00	9.20	279.00	-0.10	ลดลง
X.275	แม่น้ำป่าสัก	อ. เมืองปาดัง จ. ปัตตานี	2.00	-	2.78	-	0.78	เพิ่มขึ้น
X.283	แม่น้ำปัตตานี	อ. ยะรัง จ. ปัตตานี	10.00	460.00	9.50	387.00	-0.50	ลดลง

สรุปพื้นที่ประสบอุทกภัย กรมชลประทาน (วันที่ 14 พ.ย. 65)

พื้นที่ได้รับผลกระทบรวม 62 จังหวัด ดังนี้

❖ จังหวัดที่เข้าสู่ภาวะปกติ 47 จังหวัด ได้แก่ จังหวัดแม่ฮ่องสอน เชียงใหม่ น่าน ลำพูน เพชรบูรณ์ ลำปาง เชียงราย อุดรธานี พิษณุโลก นครสวรรค์ พิจิตร สุโขทัย กำแพงเพชร ตาก อุตรดิตถ์ เลย หนองคาย ชัยภูมิ ศรีสะเกษ นครราชสีมา สุรินทร์ บุรีรัมย์ นครนายก ปราจีนบุรี ฉะเชิงเทรา จันทบุรี ชลบุรี ระยอง ตราด สระแก้ว ลพบุรี เพชรบูรณ์ สระบุรี สมุทรปราการ ปทุมธานี ชัยนาท อุทัยธานี กาญจนบุรี ประจวบคีรีขันธ์ ระนอง ชุมพร สุราษฎร์ธานี นครศรีธรรมราช ภูเก็ต สงขลา สตูล และ ตรัง

❖ จังหวัดที่ประสบอุทกภัย 15 จังหวัด ได้แก่ จังหวัดหนองบัวลำภู ขอนแก่น กทม. สิงห์บุรี ร้อยเอ็ด มหาสารคาม ยโสธร อุบลราชธานี พระนครศรีอยุธยา อ่างทอง สิงห์บุรี สุพรรณบุรี นครปฐม ยะลา ปัตตานี และ นราธิวาส

สถานการณ์น้ำในลุ่มน้ำเจ้าพระยา (วันที่ 14 พ.ย. 65)

แม่น้ำป่าสัก สถานี P.17 อ.บรรพตพิสัย จ.นครสวรรค์ ปริมาณน้ำไหลผ่าน 96 ลบ.ม./วินาที (เมื่อวาน 83 ลบ.ม./วินาที) ระดับน้ำ +34.31 ม.รทก. ต่ำกว่าตลิ่ง 5.56 ม.

แม่น้ำน่าน สถานี N.67 อ.ชุมแสง จ.นครสวรรค์ ปริมาณน้ำไหลผ่าน 590 ลบ.ม./วินาที (เมื่อวาน 611 ลบ.ม./วินาที) ระดับน้ำ +23.04 ม.รทก. ต่ำกว่าตลิ่ง 5.26 ม.

แม่น้ำเจ้าพระยา สถานี C.2 อ.เมือง จ.นครสวรรค์ ปริมาณน้ำไหลผ่าน 950 ลบ.ม./วินาที (เมื่อวาน 1,009 ลบ.ม./วินาที) ระดับน้ำ +20.05 ม.รทก. ต่ำกว่าตลิ่ง 5.65 ม.

เขื่อนเจ้าพระยา สถานี C.13 อ.สรรพยา จ.ชัยนาท ปริมาณน้ำไหลผ่าน 752 ลบ.ม./วินาที (เมื่อวาน 792 ลบ.ม./วินาที) ระดับน้ำเหนือเขื่อน +16.81 ม.รทก. (เมื่อวาน +16.89 ม.รทก.) ระดับน้ำท้ายเขื่อน 9.61 ม.รทก.

แม่น้ำป่าสัก เขื่อนป่าสักชลสิทธิ์ ระบาย 10.15 ลบ.ม./วินาที (เมื่อวาน 10.15 ลบ.ม./วินาที) เขื่อนพระรามหกปริมาณน้ำไหลผ่าน - ลบ.ม./วินาที (เมื่อวาน - ลบ.ม./วินาที) ปริมาณน้ำคลองระพีพัฒน์ผ่านปตร.พระนารายณ์ และทรบ.ปากคลองระพีพัฒน์ 96 ลบ.ม./วินาที (เมื่อวาน 95 ลบ.ม./วินาที)

แม่น้ำเจ้าพระยา C.29A อ.บางไทร จ.พระนครศรีอยุธยา ปริมาณน้ำไหลผ่านเฉลี่ย 1,881 ลบ.ม./วินาที (เมื่อวาน 1,978 ลบ.ม./วินาที)



สามารถติดตามสถานการณ์น้ำได้ที่ <http://wmsc.rid.go.th/>

