

รายงานสถานการณ์น้ำฉบับผู้บริหาร

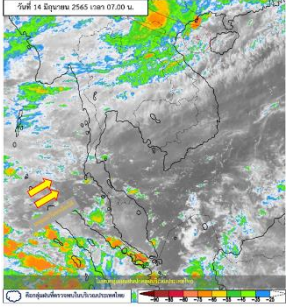


ศูนย์ปฏิบัติการน้ำอัจฉริยะ โทร. 02 669 2560 E-mail : wmsc.1460@gmail.com

วันอังคารที่ 14 มิถุนายน 2565



สภาพภูมิอากาศ และปริมาณฝน (วันที่ 14 มิ.ย. 65 เวลา 06.00 น.)

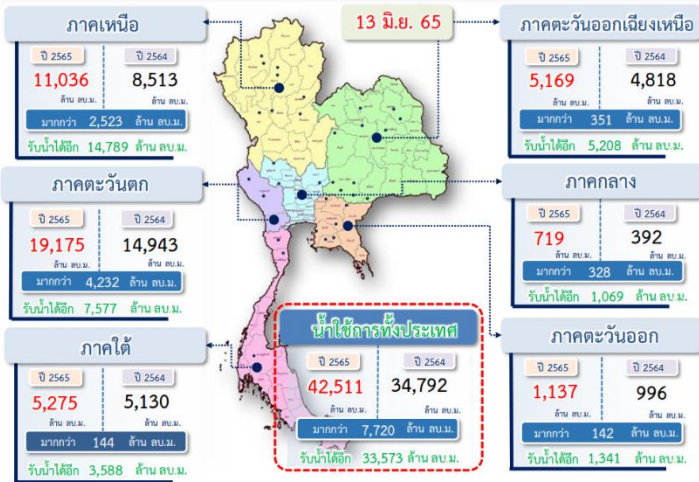


มรสุมตะวันตกเฉียงใต้กำลังอ่อนยังคงพัดปกคลุมทะเลอันดามัน ประเทศไทย และอ่าวไทย ประกอบกับร่องมรสุมพาดผ่านประเทศเมียนมา ตอนบนภาคเหนือของประเทศไทย และประเทศลาวตอนบน เข้าสู่หย่อมความกดอากาศต่ำบริเวณประเทศเวียดนามตอนบนและอ่าวตังเกี๋ย ลักษณะเช่นนี้ทำให้ประเทศไทยมีฝนฟ้าคะนองเกิดขึ้นได้ โดยมีลมกระโชกแรงและมีฝนตกหนักบางแห่งบริเวณภาคเหนือและภาคตะวันออกเฉียงเหนือ ขอให้ประชาชนบริเวณดังกล่าวระวังอันตรายจากฝนตกหนักและลมกระโชกแรงไว้ด้วย

ปริมาณฝนตก 24 ชั่วโมงที่ผ่านมาสูงสุด 3 ลำดับ ได้แก่ อ.เมืองร้อยเอ็ด จ.ร้อยเอ็ด 146.0 มม. อ.บ้านแฮด จ.ขอนแก่น 113.0 มม. และ อ.ท่าชนะ จ.สุราษฎร์ธานี 102.5 มม.

แหล่งที่มา สำนักงานทรัพยากรน้ำแห่งชาติ (สทนช.)

ปริมาณน้ำ เก็บกัก อ่างเก็บน้ำขนาดใหญ่และขนาดกลาง



สถานการณ์น้ำ 4 เขื่อนหลักกลุ่มเจ้าพระยา (ข้อมูล ณ วันที่ 14 มิ.ย. 65)

สภาพน้ำในอ่างเก็บน้ำ ภูมิพล สิริกิติ์ แควน้อยฯ และป่าสักฯ วันที่ 14 มิถุนายน 2565

อ่างเก็บน้ำ	ปริมาณน้ำในอ่างฯ		ปริมาณน้ำใช้การได้		ปริมาณน้ำไหลลงอ่างฯ		ปริมาณน้ำระบาย	
	ปริมาณน้ำ	% ความจุ	ปริมาณน้ำ	% ใช้การ	วันนี้	เมื่อวาน	วันนี้	เมื่อวาน
ภูมิพล	5,936	44	2,136	22	0.26	0.00	14.00	17.00
สิริกิติ์	3,642	38	792	12	3.67	6.57	12.02	11.93
ภูมิพล+สิริกิติ์	9,578	42	2,928	18	3.93	6.57	26.02	28.93
แควน้อยฯ	318	34	275	31	0.94	1.17	3.89	3.89
ป่าสักชลสิทธิ์	245	26	242	25	0.00	0.61	2.61	2.59
รวมทั้งหมด	10,141	41	3,445	19	4.87	8.35	32.52	35.41

หมายเหตุ : () คือ เก็บรวมศูนย์กับปกติ (หน่วย : ล้าน ลบ.ม.)

สภาพการเพาะปลูกข้าว (ข้อมูล ณ วันที่ 8 มิ.ย.65)

ทั้งประเทศ แผนเพาะปลูกข้าวนาปี 16.83 ล้านไร่ เพาะปลูกไปแล้ว 7.72 ล้านไร่ (46%)
เก็บเกี่ยวแล้ว - ล้านไร่
ลุ่มน้ำเจ้าพระยา แผนเพาะปลูกข้าวนาปี 8.05 ล้านไร่ เพาะปลูกไปแล้ว 5.22 ล้านไร่ (65%)
เก็บเกี่ยวแล้ว - ล้านไร่
ลุ่มน้ำแม่กลอง แผนเพาะปลูกข้าวนาปี 0.84 ล้านไร่ เพาะปลูกไปแล้ว 0.84 ล้านไร่ (100%)
เก็บเกี่ยวแล้ว 0.332 ล้านไร่



คุณภาพน้ำ (วันที่ 14 มิ.ย.65 เวลา 06.00 น.)

(หน่วย : กรัม/ลิตร)

แม่น้ำ	สถานีเฝ้าระวัง	เกณฑ์เฝ้าระวัง	ค่าความเค็ม
แม่น้ำเจ้าพระยา	ประปาสำแล จ.ปทุมธานี	0.25	0.18 (ปกติ)
แม่น้ำบางปะกง	วัดบางคาง	2.00	0.09 (ปกติ)
แม่น้ำท่าจีน	ด้านนอกคลองจินดา	0.75	0.22 (ปกติ)
	ด้านในคลองจินดา	0.75	0.20 (ปกติ)
แม่น้ำแม่กลอง	ปากคลองดำเนินสะดวก	2.00	0.15 (ปกติ)

สถานการณ์น้ำในลุ่มน้ำเจ้าพระยา (ข้อมูล ณ วันที่ 14 มิ.ย.65)

แม่น้ำปิง สถานี P.17 อ.บรรพตพิสัย จ.นครสวรรค์ ปริมาณน้ำไหลผ่าน 248 ลบ.ม./วินาที (เมื่อวาน 216 ลบ.ม./วินาที) ระดับน้ำ +35.08 ม.รทก. ต่ำกว่า 4.82 ม.
แม่น้ำมูล สถานี N.67 อ.ชุมแสง จ.นครสวรรค์ ปริมาณน้ำไหลผ่าน 184 ลบ.ม./วินาที (เมื่อวาน 182 ลบ.ม./วินาที) ระดับน้ำ +19.54 ม.รทก. ต่ำกว่าตลิ่ง 8.76 ม.
แม่น้ำเจ้าพระยา สถานี C.2 อ.เมือง จ.นครสวรรค์ ปริมาณน้ำไหลผ่าน 451 ลบ.ม./วินาที (เมื่อวาน 417 ลบ.ม./วินาที) ระดับน้ำ +18.31 ม.รทก. ต่ำกว่าตลิ่ง 7.89 ม.
เขื่อนเจ้าพระยา สถานี C.13 อ.สรรพยา จ.ชัยนาท ปริมาณน้ำไหลผ่าน 108 ลบ.ม./วินาที (เมื่อวาน 101 ลบ.ม./วินาที) ระดับน้ำเหนือเขื่อน +16.25 ม.รทก. (เมื่อวาน +16.17 ม.รทก.) ระดับน้ำท้ายเขื่อน 5.80 ม.รทก.
แม่น้ำป่าสัก เขื่อนป่าสักชลสิทธิ์ ระบาย 30.19 ลบ.ม./วินาที (เมื่อวาน 30.00 ลบ.ม./วินาที) ระบายท้ายเขื่อนพระรามหก 15.33 ลบ.ม./วินาที (เมื่อวาน 15.37 ลบ.ม./วินาที) ปริมาณน้ำไหลผ่านสถานี S.26 ท้ายเขื่อนพระรามหก อ.ท่าเรือ จ.พระนครศรีอยุธยา - ลบ.ม./วินาที (เมื่อวาน - ลบ.ม./วินาที)
แม่น้ำเจ้าพระยา C.29A อ.บางไทร จ.พระนครศรีอยุธยา ปริมาณน้ำไหลผ่านเฉลี่ย 110 ลบ.ม./วินาที (เมื่อวาน 106 ลบ.ม./วินาที)

ผลจัดสรรน้ำฤดูฝนปี 2565 และฤดูแล้งปี 2564/65

ผลจัดสรรน้ำฤดูฝน ปี 2565 (1 พ.ค. - 31 ต.ค. 65) (ข้อมูล ณ วันที่ 13 มิ.ย.65)

ทั้งประเทศ แผนจัดสรรน้ำ 32,313 ล้าน ลบ.ม. จัดสรรน้ำไปแล้ว 6,182 ล้าน ลบ.ม. (19%)
คงเหลือปริมาณน้ำที่ต้องจัดสรร 26,131 ล้าน ลบ.ม. (81%)
ลุ่มน้ำเจ้าพระยา แผนจัดสรรน้ำ 12,835 ล้าน ลบ.ม. จัดสรรน้ำไปแล้ว 1,299 ล้าน ลบ.ม. (10%)
คงเหลือปริมาณน้ำที่ต้องจัดสรร 11,536 ล้าน ลบ.ม. (90%)

ผลจัดสรรน้ำฤดูแล้งปี 2564/65 (1 ม.ค. - 30 มิ.ย. 65) (ข้อมูล ณ วันที่ 13 มิ.ย.65)

ลุ่มน้ำแม่กลอง แผนจัดสรรน้ำ 5,500 ล้าน ลบ.ม. จัดสรรน้ำไปแล้ว 5,656 ล้าน ลบ.ม. (103%)
ปริมาณน้ำเกินแผนที่ต้องจัดสรร 103 ล้าน ลบ.ม. (3%)

กิจกรรมและการให้ความช่วยเหลือของกรมชลประทาน

โครงการส่งน้ำและบำรุงรักษาแม่กลองอุตสาหกรรม สำนักงานชลประทานที่ 1 นำเจ้าหน้าที่โครงการฯ ร่วมกิจกรรมกำจัดวัชพืชบริเวณเขื่อนหลักและเขื่อนฝั่งซ้ายอันเนื่องมาจากวันคล้ายวันสถาปนากกรมชลประทานครบรอบปีที่ 120 ประจำปี พ.ศ.2565 เพื่อความเป็นระเบียบเรียบร้อยและความสวยงามของวิวทิวทัศน์เขื่อนแม่กลองอุตสาหกรรม บริเวณเขื่อนหลักและเขื่อนฝั่งซ้าย ตลอดจนอ่าวทอดยสะเก็ด จังหวัดเชียงใหม่



สามารถติดตามสถานการณ์น้ำได้ที่ <http://wmsc.rid.go.th/>

