

# รายงานสถานการณ์น้ำ

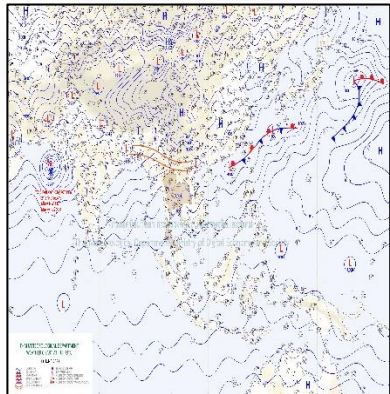
ศูนย์ปฏิบัติการน้ำอัจฉริยะ โทร. 02 669 2560 E-mail : wmsc.1460@gmail.com



วันพุธที่ 14 มิถุนายน 2566



สภาพภูมิอากาศ และปริมาณฝน (วันที่ 14 มิ.ย. 66 เวลา 06.00 น.)

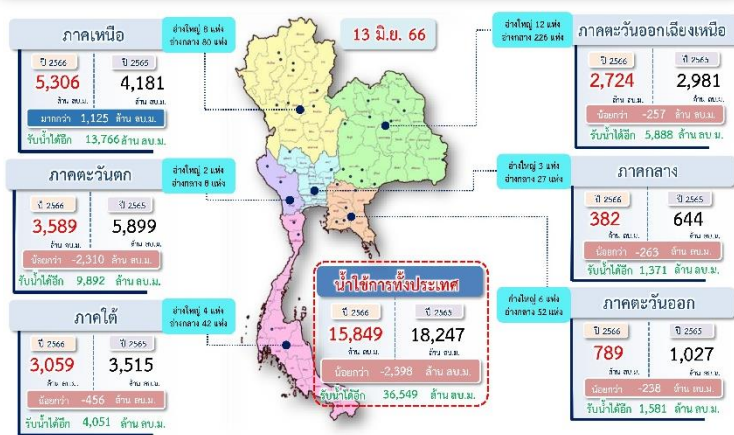


มรสุมตะวันตกเฉียงใต้กำลังปานกลางพัดปกคลุมทะเลอันดามัน ประเทศไทย และอ่าวไทย ในขณะที่ร่องมรสุมพาดผ่านตอนบนของภาคเหนือ และประเทศลาวตอนบน เข้าสู่หย่อมความกดอากาศต่ำบริเวณประเทศเวียดนามตอนบน ลักษณะเช่นนี้ทำให้ประเทศไทยยังคงมีฝนฟ้าคะนองเกิดขึ้นได้ ส่วนมากบริเวณด้านรับมรสุม โดยมีฝนตกหนักบางแห่งในภาคเหนือ ภาคตะวันออกเฉียงเหนือ และภาคตะวันออก

ปริมาณฝนตก 24 ชั่วโมงที่ผ่านมา สูงสุด 3 ลำดับ ได้แก่ อ.โคกโพธิ์ จ.ปัตตานี 80.5 มม. อ.เรือสำเภา จ.นราธิวาส 53.5 มม. และ อ.สุคิริน จ.นราธิวาส 53.4 มม.

แหล่งที่มา สำนักงานทรัพยากรน้ำแห่งชาติ (สทนช.)

ปริมาณน้ำ **ใช้การ** อ่างเก็บน้ำขนาดใหญ่และขนาดกลาง



สถานการณ์น้ำ 4 เขื่อนหลักกลุ่มเจ้าพระยา (ข้อมูล ณ วันที่ 14 มิ.ย. 66)

สภาพน้ำในอ่างเก็บน้ำ ภูมิพล สิริกิติ์ แควน้อยฯ และป่าสักฯ วันที่ 14 มิถุนายน 2566

อ่างเก็บน้ำ	ปริมาณน้ำในอ่างน้ำ		ปริมาณน้ำใช้การได้		ปริมาณน้ำไหลลงอ่างน้ำ		ปริมาณน้ำระบาย		รับน้ำได้อีก
	ปริมาณน้ำ	% ความจุ	ปริมาณน้ำ	% ใช้การ	วันนี้	เมื่อวาน	วันนี้	เมื่อวาน	
ภูมิพล	6,990	52	3,190	33	0.10	0.00	32.00	32.00	6,472
สิริกิติ์	3,886	41	1,036	16	0.00	0.00	14.96	14.96	5,624
ภูมิพล+สิริกิติ์	10,876	47	4,226	26	0.10	0.00	46.96	46.96	12,096
แควน้อยฯ	183	19	140	16	0.00	0.00	1.73	1.73	756
ป่าสักชลสิทธิ์	135	14	132	14	0.00	0.00	1.04	1.04	825
รวมทั้งหมด	11,194	45	4,498	25	0.10	0.00	49.73	49.73	13,677

หมายเหตุ: ( ) คือ เก็บความสูงเกินกักเก็บ

(หน่วย : ล้าน ลบ.ม.)

โครงการจ้างแรงงานชลประทาน เพื่อช่วยเหลือเกษตรกร



(ประจำปีงบประมาณ พ.ศ. 2566) ข้อมูล ณ วันที่ 15 พ.ค. 66

โครงการจ้างแรงงานชลประทาน เพื่อช่วยเหลือเกษตรกร ประจำปีงบประมาณ พ.ศ. 2566 รวมระยะเวลาการจ้างงาน 3-10 เดือน มีแผนการจ้างจำนวน 86,000 คน ปัจจุบันมีการจ้างแรงงานไปแล้ว จำนวน 76,911 คน คิดเป็นร้อยละ 89.43



คุณภาพน้ำ (วันที่ 14 มิ.ย. 66 เวลา 07.00 น.)

(หน่วย : กรัม/ลิตร)

แม่น้ำ	สถานีเฝ้าระวัง	เกณฑ์เฝ้าระวัง	ค่าความเค็ม
เจ้าพระยา	ประปาสำแล จ.ปทุมธานี	0.25	0.18 (ปกติ)
บางปะกง	ปตร.หาดยาง (ควบคุมตลอดทั้งปี)	1.00	0.00 (ปกติ) วันที่ 13 มิ.ย.66
	ด้านนอกคลองจินดา	0.75	0.28 (ปกติ)
ท่าจีน	ด้านในคลองจินดา	0.75	0.29 (ปกติ)
	ปากคลองดำเนินสะดวก	2.00	0.21 (ปกติ)

ผลการจัดสรรน้ำฤดูฝนปี 2566 และผลการจัดสรรน้ำฤดูแล้งปี 2565/66



ผลจัดสรรน้ำฤดูฝน ปี 2566 (1 พ.ค.66 - 31 ต.ค.66)

ข้อมูลผลจัดสรรน้ำ ณ วันที่ 13 มิ.ย.66

ทั้งประเทศ แผนจัดสรรน้ำ 14,851 ล้าน ลบ.ม. จัดสรรน้ำไปแล้ว 5,166 ล้าน ลบ.ม. (35%)  
แผนเพาะปลูกข้าวนปี (7 มิ.ย.66) 16.98 ล้านไร่ เพาะปลูกไปแล้ว 6.01 ล้านไร่ (35%)  
ลุ่มน้ำเจ้าพระยา แผนจัดสรรน้ำ 5,500 ล้าน ลบ.ม. จัดสรรน้ำไปแล้ว 2,173 ล้าน ลบ.ม. (40%)  
แผนเพาะปลูกข้าวนปี (7 มิ.ย.66) 8.05 ล้านไร่ เพาะปลูกไปแล้ว 4.22 ล้านไร่ (52%)



ผลการจัดสรรน้ำฤดูแล้งปี 2565/66 (1 ม.ค.66 - 30 มิ.ย.66)

ข้อมูลผลจัดสรรน้ำ ณ วันที่ 13 มิ.ย.66

ลุ่มน้ำแม่กลอง แผนจัดสรรน้ำ 5,500 ล้าน ลบ.ม. จัดสรรน้ำไปแล้ว 4,720 ล้าน ลบ.ม. (86%)  
แผนเพาะปลูกข้าวนปี (7 มิ.ย.66) 0.84 ล้านไร่ เพาะปลูกไปแล้ว 0.83 ล้านไร่ (98%)

กิจกรรมและการให้ความช่วยเหลือของกรมชลประทาน

- โครงการส่งน้ำและบำรุงรักษาลำตะคอง สำนักงานชลประทานที่ 8 ดำเนินการกำจัดวัชพืช บริเวณ ประตูระบายน้ำคนชุม อำเภอเมือง จังหวัดนครราชสีมา เพื่อเตรียมการสำหรับการเร่งระบายน้ำในเขตพื้นที่ตัวเมืองในช่วงฤดูฝนที่จะถึง และเป็นการเตรียมความพร้อมในการบริหารจัดการน้ำ
- โครงการส่งน้ำและบำรุงรักษาพระยาบรรลือ สำนักงานชลประทานที่ 11 ดำเนินการกำจัดวัชพืช ณ บริเวณ คลองขุดใหม่ ตำบลลาดหลุมแก้ว อำเภอลาดหลุมแก้ว จังหวัดปทุมธานี เพื่อกำจัดวัชพืชและเพิ่มประสิทธิภาพการระบายน้ำ รวมถึงรักษาความสะอาดและลดปัญหาน้ำเน่าเสีย
- โครงการส่งน้ำและบำรุงรักษาขายมณี สำนักงานชลประทานที่ 12 ดำเนินการกำจัดวัชพืช ในเขตพื้นที่ ตำบลลำปาห่อ อำเภอเมืองอ่างทอง จังหวัดอ่างทอง เพื่อให้น้ำไหลได้สะดวกและเพิ่มประสิทธิภาพการบริหารจัดการน้ำ



สามารถติดตามสถานการณ์น้ำได้ที่ <http://wmsc.rid.go.th/>

