

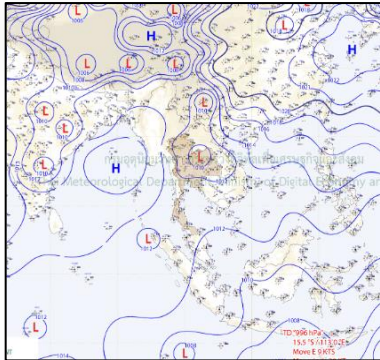
รายงานสถานการณ์น้ำ

ศูนย์ปฏิบัติการน้ำอัจฉริยะ โทร. 02 669 2560 E-mail : wmsc.1460@gmail.com



วันพฤหัสบดีที่ 14 มีนาคม พ.ศ. 2567

สภาพภูมิอากาศ และปริมาณฝน (วันที่ 14 มี.ค. 67 เวลา 06.00 น.)

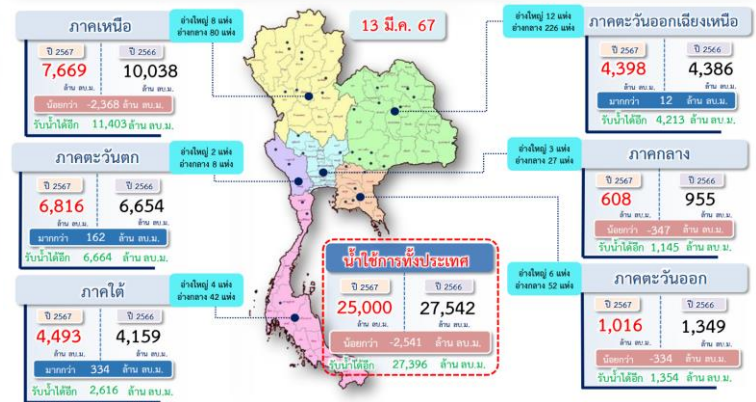


บริเวณความกดอากาศต่ำเนื่องจากความร้อนปกคลุมประเทศไทยตอนบน ทำให้บริเวณดังกล่าวมีอากาศร้อนกับมีฟ้าหลัวในตอนกลางวัน ในขณะที่มีลมใต้และลมตะวันออกเฉียงใต้พัดนำความชื้นจากอ่าวไทยและทะเลจีนใต้เข้ามาปกคลุมภาคตะวันออกเฉียงเหนือ และภาคตะวันออก ทำให้บริเวณดังกล่าวยังคงมีฝนฟ้าคะนองบางแห่ง

ปริมาณฝนตก 24 ชั่วโมงที่ผ่านมา สูงสุด 3 ลำดับ ได้แก่ อ.ท่าใหม่ จ.จันทบุรี 30.4 มม. อ.เมืองระนอง จ.ระนอง 21.0 มม. และ อ.อากาศอำนวย จ.สกลนคร 17.0 มม.

แหล่งที่มา สำนักงานทรัพยากรน้ำแห่งชาติ (สทนช.)

ปริมาณน้ำใช้การ อ่างเก็บน้ำขนาดใหญ่และขนาดกลาง



สถานการณ์น้ำ 4 เขื่อนหลักกลุ่มเจ้าพระยา (ข้อมูล ณ วันที่ 14 มี.ค. 67)

อ่างเก็บน้ำ	สภาพน้ำในอ่างเก็บน้ำ		ปริมาณน้ำใช้การได้		ปริมาณน้ำไหลลงอ่างฯ		ปริมาณน้ำระบาย		รับน้ำได้อีก
	ปริมาณน้ำ	% ความจุ	ปริมาณน้ำ	% ใช้การ	วันนี้	เมื่อวาน	วันนี้	เมื่อวาน	
ภูมิพล	7,985	59	4,185	43	0.00	0.00	18.00	18.00	5,477
สิริกิติ์	4,646	49	1,796	27	2.66	2.67	18.00	18.04	4,864
ภูมิพล+สิริกิติ์	12,631	55	5,981	37	2.66	2.67	36.00	36.04	10,341
แควน้อยยา	467	50	424	47	0.80	0.13	6.91	6.91	472
ป่าสักชลสิทธิ์	348	36	345	36	0.00	0.00	3.89	3.89	612
รวมทั้งหมด	13,446	54	6,750	37	3.46	2.80	46.81	46.84	11,425

โครงการจ้างแรงงานชลประทาน เพื่อช่วยเหลือเกษตรกร

ข้อมูล ณ วันที่ 29 ก.พ. 67 โครงการจ้างแรงงานชลประทาน เพื่อช่วยเหลือเกษตรกร งบประมาณกลางก่อน ปี พ.ศ. 2566 รวมระยะเวลาการจ้างแรงงาน 8 เดือน (ตุลาคม 2566 - พฤษภาคม 2567) มีแผนการจ้างแรงงานจำนวน 9,472 คน ปัจจุบันจ้างแรงงานไปแล้ว จำนวน 7,987 คน คิดเป็นร้อยละ 84.32



คุณภาพน้ำ (วันที่ 14 มี.ค. 67 เวลา 07.00 น.)

แม่น้ำ	สถานีเฝ้าระวัง	เกณฑ์เฝ้าระวัง	ค่าความเค็ม
เจ้าพระยา	ประปาสำแล จ.ปทุมธานี	0.25	0.16 (ปกติ)
บางปะกง	วัดบางคาง	1.00	0.07 (ปกติ)
ท่าจีน	ด้านนอกคลองจินดา	0.75	0.23 (ปกติ)
	ด้านในคลองจินดา	0.75	0.22 (ปกติ)
แม่กลอง	อัมพวา	2.00	0.22 (ปกติ)

ผลการจัดสรรน้ำฤดูแล้ง 2566/67 และผลการเพาะปลูกข้าวนาปรัง

ผลจัดสรรน้ำฤดูแล้ง ปี 2566/67 (ข้อมูล ณ วันที่ 13 มี.ค.67)

ทั้งประเทศ แผนจัดสรรน้ำ 24,985 ล้าน ลบ.ม. จัดสรรน้ำไปแล้ว 17,169 ล้าน ลบ.ม. (69%)
 คงเหลือปริมาณน้ำที่ต้องจัดสรรอีก 7,816 ล้าน ลบ.ม. (31%)
 กลุ่มน้ำเจ้าพระยา แผนจัดสรรน้ำ 8,700 ล้าน ลบ.ม. จัดสรรน้ำไปแล้ว 6,287 ล้าน ลบ.ม. (72%)
 คงเหลือปริมาณน้ำที่ต้องจัดสรรอีก 2,413 ล้าน ลบ.ม. (28%)
 กลุ่มน้ำแม่กลอง แผนจัดสรรน้ำ 5,000 ล้าน ลบ.ม. จัดสรรน้ำไปแล้ว 2,120 ล้าน ลบ.ม. (43%)
 คงเหลือปริมาณน้ำที่ต้องจัดสรรอีก 2,880 ล้าน ลบ.ม. (57%)

การเพาะปลูกข้าวนาปรัง ปี 2566/67 (ข้อมูล ณ วันที่ 13 มี.ค.67)

ทั้งประเทศ คาดการณ์พื้นที่เพาะปลูก 8.82 ล้านไร่ เพาะปลูกไปแล้ว 8.82 ล้านไร่ (100%)
 เกือบเกือบแล้ว 1.71 ล้านไร่
 กลุ่มน้ำเจ้าพระยา คาดการณ์พื้นที่เพาะปลูก 5.92 ล้านไร่ เพาะปลูกไปแล้ว 5.68 ล้านไร่ (96%)
 เกือบเกือบแล้ว 1.22 ล้านไร่
 กลุ่มน้ำแม่กลอง แผนเพาะปลูกข้าวนาปรัง 0.84 ล้านไร่ เพาะปลูกไปแล้ว 0.61 ล้านไร่ (73%)

กิจกรรมและการให้ความช่วยเหลือของกรมชลประทาน

- โครงการส่งน้ำและบำรุงรักษาพระยาบรรลือ สำนักงานชลประทานที่ 11 นำเรือนวัตกรรม เข้าปฏิบัติการจัดเก็บวัชพืช และสิ่งกีดขวางทางน้ำ บริเวณคลองรางปลาหมอ ตำบลบางภาษี อำเภอบางเลน จังหวัดนครปฐม เพื่อเป็นการเพิ่มประสิทธิภาพการระบายน้ำ
- ส่วนเครื่องจักรกล สำนักงานชลประทานที่ 15 ดำเนินการติดตั้งเครื่องสูบน้ำ จำนวน 3 เครื่อง บริเวณโรงสูบน้ำคลองเคี้ยว เขื่อนน้ำบ้านนางพราย และเขื่อนน้ำพรุฮ้อยเล ตำบลควนชะลิก อำเภอกันทรวิชัย จังหวัดนครศรีธรรมราช เพื่อสูบน้ำเข้าคลองส่งน้ำแก้ปัญหาการขาดแคลนน้ำให้กับเกษตรกร



สามารถติดตามสถานการณ์น้ำได้ที่ <http://wmsc.rid.go.th/>

