

รายงานสถานการณ์น้ำฉบับผู้บริหาร

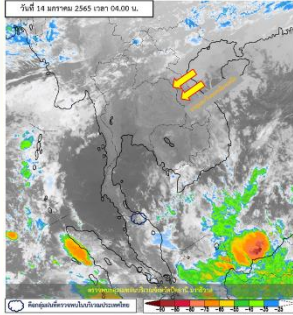


ศูนย์ปฏิบัติการน้ำอัจฉริยะ โทร. 02 669 2560 E-mail : wmsc.1460@gmail.com

วันศุกร์ที่ 14 มกราคม 2565



สภาพภูมิอากาศ และปริมาณฝน (วันที่ 14 ม.ค. 65 เวลา 06.00 น.)



ลมตะวันตกและลมตะวันออกเฉียงใต้พัดเข้าหากันบริเวณภาคเหนือตอนบน ทำให้บริเวณดังกล่าวมีฝนบางแห่ง ในขณะที่บริเวณความกดอากาศสูงหรือมวลอากาศเย็นกำลังอ่อนปกคลุมประเทศไทยตอนบนและทะเลจีนใต้ ลักษณะเช่นนี้ทำให้ประเทศไทยตอนบนยังคงมีอากาศเย็น กับมีหมอกบางในตอนเช้า สำหรับมรสุมตะวันออกเฉียงเหนือยังคงพัดปกคลุมอ่าวไทยและภาคใต้ ทำให้ภาคใต้มีฝนเล็กน้อยบางแห่ง ในวันที่ 15 - 18 ม.ค. 65 จะมีคลื่นกระแสลมฝ่ายตะวันตกเคลื่อนผ่านภาคเหนือตอนบนและภาคตะวันออกเฉียงเหนือตอนบน ทำให้บริเวณดังกล่าวมีฝนฟ้าคะนอง และมีลมกระโชกแรงบางแห่ง

ปริมาณฝนตก 24 ชั่วโมงที่ผ่านมา สูงสุด 3 ลำดับ ได้แก่ อ.บันนังสตา จ.ยะลา 11.0 มม. อ.ปะทิว จ.ชุมพร 11.0 มม. อ.ชะอวด จ.นครศรีธรรมราช 5.5 มม.

หมายเหตุ แหล่งที่มาสำนักงานทรัพยากรน้ำแห่งชาติ (สทนช.)

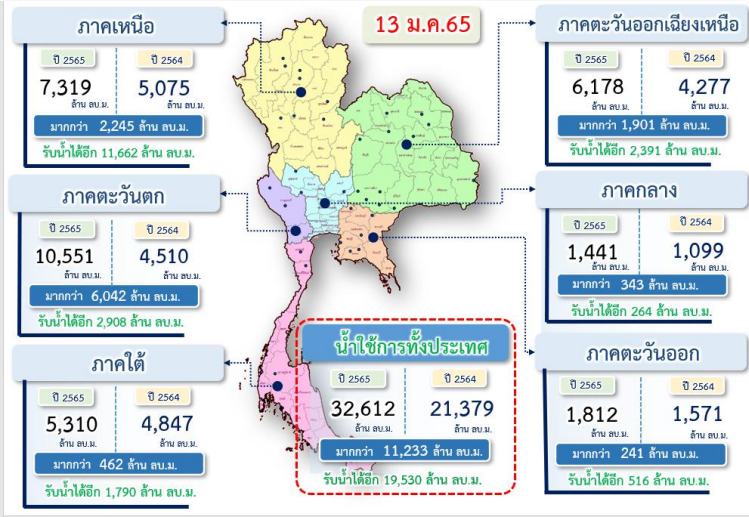


คุณภาพน้ำ (วันที่ 14 ม.ค.65 เวลา 06.00 น.)

(หน่วย : กรัม/ลิตร)

แม่น้ำ	สถานีเฝ้าระวัง	เกณฑ์เฝ้าระวัง	ค่าความเค็ม
แม่น้ำเจ้าพระยา	ประปาสำแล จ.ปทุมธานี	0.25	0.23 (ปกติ)
แม่น้ำบางปะกง	วัดบางคาง	2.00	0.06 (ปกติ)
แม่น้ำท่าจีน	ด้านนอกคลองจินดา	0.75	0.37 (ปกติ)
	ด้านในคลองจินดา	0.75	0.34 (ปกติ)
แม่น้ำแม่กลอง	ปากคลองดำเนินสะดวก	2.00	0.19 (ปกติ)

ปริมาณน้ำ ใช้งาน อ่างเก็บน้ำขนาดใหญ่และขนาดกลาง



ผลจัดสรรน้ำฤดูแล้งปี 2564/65 และผลการเพาะปลูกข้าวนาปรัง

ผลจัดสรรน้ำฤดูแล้งปี 2564/65 (ข้อมูล ณ วันที่ 13 ม.ค.65)

ทั้งประเทศ แผนจัดสรรน้ำ 22,280 ล้าน ลบ.ม. จัดสรรน้ำไปแล้ว 8,408 ล้าน ลบ.ม. (38%)
 คงเหลือปริมาณน้ำที่ต้องจัดสรรอีก 13,872 ล้าน ลบ.ม. (62%)
 กลุ่มน้ำเจ้าพระยา แผนจัดสรรน้ำ 5,700 ล้าน ลบ.ม. จัดสรรน้ำไปแล้ว 2,072 ล้าน ลบ.ม. (36%)
 คงเหลือปริมาณน้ำที่ต้องจัดสรรอีก 3,628 ล้าน ลบ.ม. (64%)
 กลุ่มน้ำแม่กลอง แผนจัดสรรน้ำ 5,500 ล้าน ลบ.ม. จัดสรรน้ำไปแล้ว 208 ล้าน ลบ.ม. (4%)
 คงเหลือปริมาณน้ำที่ต้องจัดสรรอีก 5,292 ล้าน ลบ.ม. (96%)

การเพาะปลูกข้าวนาปรังปี 2564/65 (ข้อมูล ณ วันที่ 12 ม.ค.65)

ทั้งประเทศ แผนเพาะปลูกข้าวนาปรัง 6.41 ล้านไร่ เพาะปลูกไปแล้ว 4.65 ล้านไร่ (72.44%)
 กลุ่มน้ำเจ้าพระยา แผนเพาะปลูกข้าวนาปรัง 2.81 ล้านไร่ เพาะปลูกไปแล้ว 3.25 ล้านไร่ (115.60%)
 กลุ่มน้ำแม่กลอง แผนเพาะปลูกข้าวนาปรัง 0.84 ล้านไร่ เพาะปลูกไปแล้ว 0.08 ล้านไร่ (9.52%)

กิจกรรมและการให้ความช่วยเหลือของกรมชลประทาน

- โครงการชลประทานอุดรดิตถ์ สำนักงานชลประทานที่ 3 ลงพื้นที่ติดตามผลการส่งน้ำและตรวจวัดปริมาณน้ำ ของระบบท่อส่งน้ำอ่างเก็บน้ำห้วยน้ำร้อนเนื่องมาจากพระราชดำริ ในเขตพื้นที่ อ่าเภอท่าปลา จังหวัดอุดรดิตถ์ เพื่อให้มีประสิทธิภาพนำไปพัฒนาในการส่งน้ำในพื้นที่
- ส่วนเครื่องจักรกล สำนักงานชลประทานที่ 5 ร่วมกับเจ้าหน้าที่องค์การบริหารส่วนตำบลหนองสระปลา อ่าเภอหนองหาน จังหวัดอุดรธานี ติดตั้งเครื่องสูบน้ำ ขนาด 8 นิ้ว จำนวน 1 เครื่อง เพื่อการสูบน้ำอุปโภคและบริโภค ช่วยเหลือชาวบ้านในพื้นที่
- โครงการส่งน้ำและบำรุงรักษาบางพลวง สำนักงานชลประทานที่ 9 นำเรือกำจัดวัชพืชเรือยนต์ขนาดเล็กรวม 1 ลำ ดำเนินการกำจัดวัชพืชในคลองบางกระดาน บริเวณหน้าสถานีสูบน้ำด้วยไฟฟ้าบางกระดาน หมู่บ้านหมู่ที่ 10 ตำบลบางแต่น อ่าเภอบ้านสร้าง จังหวัดปราจีนบุรี เพื่อลดการสะสมและขยายพันธุ์ของวัชพืช และเพิ่มประสิทธิภาพในการสูบน้ำเพื่อกักเก็บน้ำไว้ใช้ในฤดูแล้ง
- โครงการส่งน้ำและบำรุงรักษาพระยาบรรลือ สำนักงานชลประทานที่ 11 ดำเนินการกำจัดวัชพืชและผักตบชวา ณ คลองขุดใหม่ ตำบลสิงหนาท อ่าเภอลาดบัวหลวง จังหวัดพระนครศรีอยุธยา เพื่อแก้ไขปัญหาความเดือดร้อนเรื่องน้ำให้กับประชาชน และเพิ่มประสิทธิภาพการระบายน้ำ



สถานการณ์น้ำ 4 เขื่อนหลักกลุ่มเจ้าพระยา (ข้อมูล ณ วันที่ 14 ม.ค. 65)

สภาพน้ำในอ่างเก็บน้ำ ภูมิพล สิริกิติ์ แควน้อยฯ และป่าสักฯ วันที่ 14 มกราคม 2565

อ่างเก็บน้ำ	ปริมาณน้ำในอ่างฯ		ปริมาณน้ำใช้การได้		ปริมาณน้ำไหลลงอ่างฯ		ปริมาณน้ำระบาย		รับน้ำได้อีก
	ปริมาณน้ำ	% ความจุ	ปริมาณน้ำ	% ใช้การ	วันมี	เมื่อวาน	วันมี	เมื่อวาน	
ภูมิพล	7,703	57	3,903	40	0.76	2.88	23.00	23.00	5,759
สิริกิติ์	4,309	45	1,459	22	1.26	1.24	7.50	7.48	5,201
ภูมิพล+สิริกิติ์	12,012	52	5,362	33	2.02	4.12	30.50	30.48	10,960
แควน้อยฯ	811	86	768	86	0.17	0.18	4.32	4.32	128
ป่าสักชลสิทธิ์	789	82	786	82	0.00	0.46	3.47	3.50	172
รวมทั้งหมด	13,612	55	6,916	38	2.19	4.75	38.29	38.30	11,259

*หมายเหตุ : () คือ เก็บตามจุดเก็บปกติ

(หน่วย : ล้าน ลบ.ม.)

โครงการจ้างแรงงานชลประทาน เพื่อช่วยเหลือเกษตรกร



(ประจำปีงบประมาณ พ.ศ. 2565) ข้อมูล ณ วันที่ 31 ธ.ค.64

โครงการจ้างแรงงานชลประทาน เพื่อช่วยเหลือเกษตรกร ประจำปีงบประมาณ พ.ศ. 2565 รวมระยะเวลาการจ้างงาน 1-10 เดือน มีแผนการจ้างจำนวน 75,000 คน ปัจจุบันมีการจ้างแรงงานไปแล้ว จำนวน 16,645 คน คิดเป็นร้อยละ 22.19



สามารถติดตามสถานการณ์น้ำได้ที่ <http://wmsc.rid.go.th/>

