

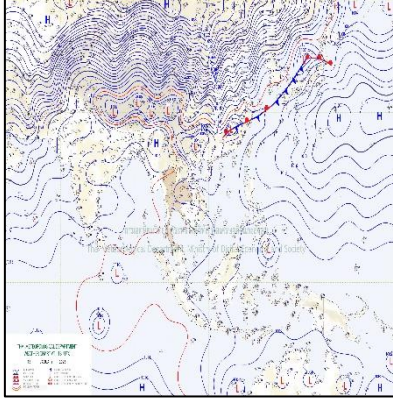
# รายงานสถานการณ์น้ำ

ศูนย์ปฏิบัติการน้ำอัจฉริยะ โทร. 02 669 2560 E-mail : wmsc.1460@gmail.com



วันเสาร์ที่ 14 มกราคม 2566

สภาพภูมิอากาศ และปริมาณฝน (วันที่ 14 ม.ค. 66 เวลา 06.00 น.)



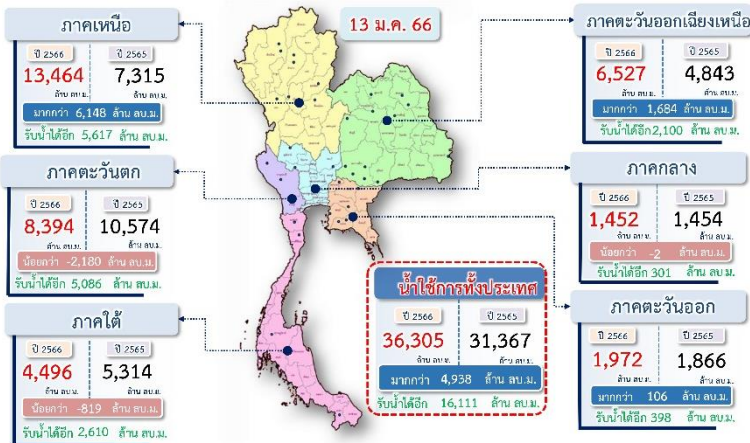
บริเวณความกดอากาศสูงหรือมวลอากาศเย็นที่ปกคลุมประเทศไทยตอนบนและทะเลจีนใต้มีกำลังอ่อนลง ลักษณะเช่นนี้ทำให้บริเวณดังกล่าวมีหมอกในตอนเช้า โดยภาคเหนือและภาคตะวันออกเฉียงเหนือยังคงมีอากาศเย็นถึงหนาวในตอนเช้า ส่วนภาคกลางและภาคตะวันออกมีอากาศเย็นในตอนเช้า สำหรับมรสุมตะวันออกเฉียงเหนือกำลังอ่อนพัดปกคลุมอ่าวไทยและภาคใต้ ทำให้ภาคใต้ตอนล่างยังคงมีฝนฟ้าคะนองบางแห่ง

ปริมาณฝนตก 24 ชั่วโมงที่ผ่านมาสูงสุด 3 ลำดับ ได้แก่ อ.นาทวี จ.สงขลา 106.5 มม.

อ.วังวิเศษ จ.ตรัง 73.6 มม. อ.เมืองสตูล จ.สตูล 67.2 มม.

แหล่งที่มา สำนักงานทรัพยากรน้ำแห่งชาติ (สทนช.)

ปริมาณน้ำ **ใช้การ** อ่างเก็บน้ำขนาดใหญ่และขนาดกลาง



**น้ำใช้การทั่วประเทศ**  
ปี 2566: 36,305 ล้าน ลบ.ม.  
มากกว่า 4,938 ล้าน ลบ.ม.  
รับน้ำได้อีก 16,111 ล้าน ลบ.ม.

สถานการณ์น้ำท่า กรมชลประทาน (ข้อมูล วันที่ 14 ม.ค. 66 เวลา 06.00น.)

สถานี	แม่น้ำ	ที่ตั้ง	ระดับตลิ่ง (เมตร)	ความจุ (ลบ.ม./วินาที)	ระดับน้ำ (เมตร)	ปริมาณน้ำ (ลบ.ม./วินาที)	(+)/สูง(-)/ต่ำกว่าตลิ่ง (เมตร)	แนวโน้ม
T.13	ท่าจีน	อ. สองพี่น้อง จ. สุพรรณบุรี	2.65	-	1.06	-	-1.59	ลดลง
T.15	ท่าจีน	อ. สองพี่น้อง จ. สุพรรณบุรี	3.10	-	0.87	-	-2.23	ลดลง
T.1	ท่าจีน	อ. นครชัยศรี จ. นครปฐม	1.66	-	0.35	-	-1.31	ลดลง
X.285	ภาคใต้ฝั่งตะวันออกตอนบน	อ. เมืองนครศรีธรรมราช จ. นครศรีธรรมราช	2.50	-	1.26	-	-1.24	ลดลง
X.73	บางนา	อ. ระยอง จ. นครราชสีมา	14.90	-	12.88	-	-2.02	เพิ่มขึ้น
X.119	แม่น้ำป่าสัก	อ. สุโขทัย จ. นครราชสีมา	7.00	-	4.74	-	-2.26	เพิ่มขึ้น
X.209	คลองหัดสันแป้น (ล่าง)	อ. เมืองระนอง จ. ระนอง	9.80	-	7.59	-	-2.21	พร่อง
X.70	คลองบ้านตาล	อ. เมืองนครศรีธรรมราช จ. นครศรีธรรมราช	18.22	21.25	16.00	1.80	-2.22	พร่อง
X.200	คลองท่าดี	อ. สามง่าม จ. นครศรีธรรมราช	33.90	110.00	31.71	-	-2.19	ลดลง
X.68	คลองท่าแค	อ. เมืองพัทลุง จ. พัทลุง	15.60	47.50	13.74	6.60	-1.86	เพิ่มขึ้น
X.265	คลองลำ	อ. เมืองพัทลุง จ. พัทลุง	8.00	-	6.48	-	-1.52	ลดลง
X.282	คลองนาทวี	อ. นาทวี จ. สงขลา	22.14	-	20.75	-	-1.39	เพิ่มขึ้น
X.277	คลองท่ามะ	อ. ควนขนุน จ. พัทลุง	20.90	-	18.69	-	-2.21	ลดลง
X.272	สายบุรี	อ. สายบุรี จ. ปัตตานี	3.60	-	0.71	-	-2.89	เพิ่มขึ้น
X.275	แม่น้ำปัตตานี	อ. เมืองปัตตานี จ. ปัตตานี	2.00	-	1.86	-	-0.14	เพิ่มขึ้น

สรุปพื้นที่ประสบอุทกภัย กรมชลประทาน (วันที่ 14 ม.ค. 66)

พื้นที่ได้รับผลกระทบรวม 63 จังหวัด ดังนี้

- จังหวัดที่เข้าสู่ภาวะปกติ 63 จังหวัด ได้แก่ จังหวัดแม่ฮ่องสอน เชียงใหม่ น่าน ลำพูน พะเยา ลำปาง เชียงราย อุดรดิตถ์ พิษณุโลก นครสวรรค์ พิจิตร สุโขทัย กำแพงเพชร ตาก อุดรธานี เลย หนองบัวลำภู หนองคาย ขอนแก่น กาฬสินธุ์ ชัยภูมิ มหาสารคาม ยโสธร อุบลราชธานี ศรีสะเกษ นครราชสีมา สุรินทร์ บุรีรัมย์ ร้อยเอ็ด นครนายก ปราจีนบุรี ฉะเชิงเทรา จันทบุรี ชลบุรี ระยอง ตราด สระแก้ว ลพบุรี เพชรบูรณ์ สระบุรี สมุทรปราการ ปทุมธานี ชัยนาท อ่างทอง สิงห์บุรี สุพรรณบุรี พระนครศรีอยุธยา นครปฐม อุทัยธานี กาญจนบุรี ประจวบคีรีขันธ์ ชุมพร ระนอง ภูเก็ต สุราษฎร์ธานี นครศรีธรรมราช พัทลุง สงขลา สตูล ตรัง ยะลา ปัตตานี และนราธิวาส

ปัจจุบันสถานการณ์อุทกภัยเข้าสู่ภาวะปกติแล้ว

สถานการณ์น้ำในลุ่มน้ำเจ้าพระยา (วันที่ 14 ม.ค. 66)

สถานการณ์น้ำ 4 เขื่อนหลักลุ่มน้ำเจ้าพระยา (ข้อมูล ณ วันที่ 14 ม.ค. 66)

สภาพน้ำในอ่างเก็บน้ำ ภูมิพล สิริกิติ์ แควน้อยฯ และป่าสัก วันที่ 14 มกราคม 2566

อ่างเก็บน้ำ	ปริมาณน้ำในอ่างฯ		ปริมาณน้ำใช้การได้		ปริมาณน้ำไหลลงอ่างฯ		ปริมาณน้ำระบาย		รับน้ำได้อีก
	ปริมาณน้ำ	% ความจุ	ปริมาณน้ำ	% ใช้การ	วันที่	เมื่อวาน	วันที่	เมื่อวาน	
ภูมิพล	11,496	85	7,696	80	5.12	2.26	33.00	33.00	1,966
สิริกิติ์	6,159	65	3,309	50	3.01	3.01	17.00	17.01	3,351
ภูมิพล+สิริกิติ์	17,655	77	11,005	67	8.13	5.27	50.00	50.01	5,317
แควน้อยฯ	781	83	738	82	1.62	2.01	4.32	4.32	158
ป่าสักชลสิทธิ์	771	80	768	80	2.49	0.00	6.10	6.12	189
รวมทั้งหมด	19,208	77	12,512	69	12.24	7.28	60.42	60.45	5,663

หมายเหตุ: ( ) คือ เก็บความจุเกินปกติ (หน่วย : ล้าน ลบ.ม.)

กิจกรรมและการให้ความช่วยเหลือของกรมชลประทาน

โครงการชลประทานสงขลา ร่วมกับส่วนเครื่องจักรกล สำนักงานชลประทานที่ 16 ดำเนินการขุดลอกกำจัดวัชพืชและสิ่งกีดขวางทางน้ำ ณ บริเวณคลองเขต ตำบลห้วยลึก อำเภอควนเนียง จังหวัดสงขลา เพื่อเพิ่มประสิทธิภาพในการระบายน้ำ

**แม่น้ำปิง สถานี P.17** อ.บรรพตพิสัย จ.นครสวรรค์ ปริมาณน้ำไหลผ่าน 300 ลบ.ม./วินาที (เมื่อวาน 259 ลบ.ม./วินาที) ระดับน้ำ +35.65 มรทก. ต่ำกว่าตลิ่ง 4.28 ม.

**แม่น้ำน่าน สถานี N.67** อ.ชุมแสง จ.นครสวรรค์ ปริมาณน้ำไหลผ่าน 141 ลบ.ม./วินาที (เมื่อวาน 138 ลบ.ม./วินาที) ระดับน้ำ +19.41 มรทก. ต่ำกว่าตลิ่ง 8.89 ม.

**แม่น้ำเจ้าพระยา สถานี C.2** อ.เมือง จ.นครสวรรค์ ปริมาณน้ำไหลผ่าน 415 ลบ.ม./วินาที (เมื่อวาน 443 ลบ.ม./วินาที) ระดับน้ำ +18.10 มรทก. ต่ำกว่าตลิ่ง 7.60 ม.

**เขื่อนเจ้าพระยา สถานี C.13** อ.สรรพยา จ.ชัยนาท ปริมาณน้ำไหลผ่าน 70 ลบ.ม./วินาที (เมื่อวาน 70 ลบ.ม./วินาที) ระดับน้ำเหนือเขื่อน +15.34 มรทก. (เมื่อวาน +15.38 มรทก.) ระดับน้ำท้ายเขื่อน 5.54 มรทก.

**แม่น้ำป่าสัก** เขื่อนป่าสักชลสิทธิ์ ระบาย 70.63 ลบ.ม./วินาที (เมื่อวาน 70.78 ลบ.ม./วินาที) เขื่อนพระรามหกปริมาณน้ำไหลผ่าน 15.00 ลบ.ม./วินาที (เมื่อวาน 15.05 ลบ.ม./วินาที) ปริมาณน้ำคลองระพีพัฒน์ผ่านปตร.พระนารายณ์ และทรบ.ปากคลองระพีพัฒน์ 70 ลบ.ม./วินาที (เมื่อวาน 68 ลบ.ม./วินาที)

**แม่น้ำเจ้าพระยา C.29A** อ.บางไทร จ.พระนครศรีอยุธยา ปริมาณน้ำไหลผ่านเฉลี่ย 299 ลบ.ม./วินาที (เมื่อวาน 280 ลบ.ม./วินาที)

