

รายงานสถานการณ์น้ำฉบับผู้บริหาร

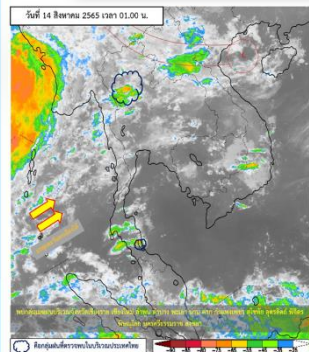


ศูนย์ปฏิบัติการน้ำอัจฉริยะ โทร. 02 669 2560 E-mail : wmsc.1460@gmail.com

วันอาทิตย์ที่ 14 สิงหาคม 2565



สภาพภูมิอากาศ และปริมาณฝน (วันที่ 14 ส.ค. 65 เวลา 06.00 น.)

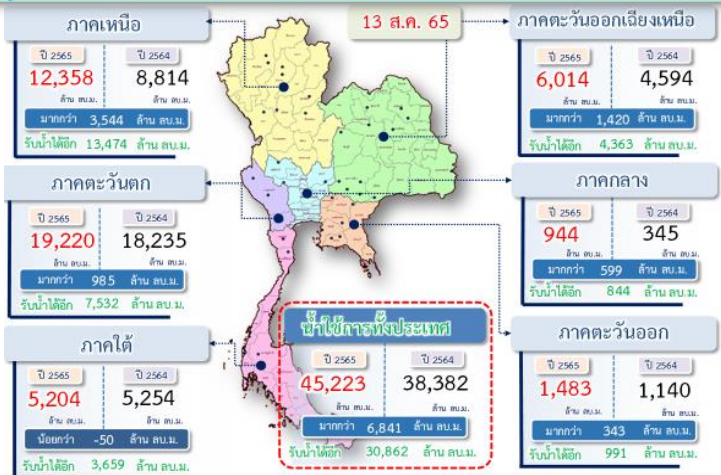


พยากรณ์อากาศ 24 ชั่วโมงข้างหน้า มรสุมตะวันตกเฉียงใต้กำลังอ่อนพัดปกคลุมทะเลอันดามัน ประเทศไทย และอ่าวไทย ลักษณะเช่นนี้ทำให้ประเทศไทยยังคงมีฝนฟ้าคะนองเกิดขึ้นได้ ขอให้ประชาชนระวังอันตรายจากฝนฟ้าคะนองที่อาจจะเกิดขึ้นได้ในระยะนี้ไว้ด้วยสำหรับคลื่นลมบริเวณทะเลอันดามันและอ่าวไทยมีกำลังอ่อน โดยมีคลื่นสูงประมาณ 1 เมตร บริเวณที่มีฝนฟ้าคะนองคลื่นสูงมากกว่า 1 เมตร

ปริมาณฝนตก 24 ชั่วโมงที่ผ่านมาสูงสุด 3 ลำดับ ได้แก่ อ.ภูเขา จ.พะเยา 187 มม. อ.ฝาง จ.เชียงใหม่ 164.1 มม. และ อ.แม่ฟ้าหลวง จ.เชียงราย 103 มม.

แหล่งที่มา สำนักงานทรัพยากรน้ำแห่งชาติ (สทนช.)

ปริมาณน้ำ เก็บกัก อ่างเก็บน้ำขนาดใหญ่และขนาดกลาง



สถานการณ์น้ำ 4 เขื่อนหลักกลุ่มเจ้าพระยา (ข้อมูล ณ วันที่ 14 ส.ค. 65)

สภาพน้ำในอ่างเก็บน้ำ ภูมิพล สิริกิติ์ แควน้อยฯ และป่าสักฯ วันที่ 14 สิงหาคม 2565

อ่างเก็บน้ำ	ปริมาณน้ำในอ่างฯ		ปริมาณน้ำใช้การได้		ปริมาณน้ำไหลลงอ่างฯ		ปริมาณน้ำระบาย		รับน้ำได้อีก
	ปริมาณน้ำ	% ความจุ	ปริมาณน้ำ	% ใช้การ	วันนี้	เมื่อวาน	วันนี้	เมื่อวาน	
ภูมิพล	6,198	46	2,398	25	61.62	67.45	3.00	3.00	7,264
สิริกิติ์	4,455	47	1,605	24	108.44	57.00	2.00	5.02	5,055
ภูมิพล+สิริกิติ์	10,653	46	4,003	25	170.06	124.45	5.00	8.02	12,319
แควน้อยฯ	561	60	518	58	30.17	27.13	5.76	3.46	378
ป่าสักชลสิทธิ์	442	46	439	46	23.15	28.67	13.91	13.88	518
รวมทั้งหมด	11,656	47	4,960	27	223.38	180.24	24.67	25.35	13,215

*หมายเหตุ: () คือ เก็บความจุรับกักกัก (หน่วย : ล้าน ลบ.ม.)

กิจกรรมและการให้ความช่วยเหลือของกรมชลประทาน

โครงการชลประทานอุบลราชธานี สำนักงานชลประทานที่ 7 ร่วมกับสำนักงานป้องกันและบรรเทาสาธารณภัยจังหวัดอุบลราชธานี และเทศบาลนครอุบลราชธานี นำเจ้าหน้าที่พร้อมด้วยกระสอบทราย จำนวน 1,000 ใบ ลงพื้นที่ชุมชนวังแดง เขตเทศบาลนครอุบลราชธานี ซึ่งเป็นพื้นที่ลุ่มต่ำติดริมลำน้ำมูลน้อย ลำน้ำสาขาของแม่น้ำมูล เพื่อทำแนวกันน้ำป้องกันน้ำไหลเข้าท่วมชุมชน เนื่องจากปริมาณน้ำในแม่น้ำมูลเริ่มมีแนวโน้มเพิ่มขึ้นอย่างต่อเนื่อง



สถานการณ์น้ำท่า กรมชลประทาน (ข้อมูล วันที่ 14 ส.ค. 65 เวลา 06.00น.)

สถานี	ลุ่มน้ำ	ที่ตั้ง	ระดับตลิ่ง (เมตร)	ความจุ (ลบ.ม./วินาที)	ระดับน้ำ (เมตร)	ปริมาณน้ำ (ลบ.ม./วินาที)	(+)/สูง/(-)ต่ำกว่าตลิ่ง (เมตร)	แนวโน้ม
G.8	แม่ลาว	อ.แม่ลาว จ.เชียงราย	4.00	166.00	3.71	144.70	-0.29	ลดลง
G.10	แม่ลาว	อ.แม่สรวย จ.เชียงราย	3.50	299.15	2.55	144.20	-0.95	ลดลง
N.1	น่าน	อ.เมืองน่าน จ.น่าน	7.00	1164.00	6.83	1,123.20	-0.17	ลดลง
N.13A	น่าน	อ.เวียงสา จ.น่าน	6.50	1740.00	7.50	2,097.00	1.00	เพิ่มขึ้น
N.64	น่าน	อ.เมืองน่าน จ.น่าน	9.50	1198.00	10.57	1,431.40	1.07	เพิ่มขึ้น
N.65	น่าน	อ.ท่าวังผา จ.น่าน	5.00	280.00	4.97	255.15	-0.03	เพิ่มขึ้น
M.170	มูล	อ.เดชอุดม จ.อุบลราชธานี	7.00	200.00	8.21	286.00	1.21	เพิ่มขึ้น
C.67	เจ้าพระยา	อ.เสนา จ.พระนครศรีอยุธยา	2.75	-	3.36	-	0.61	เพิ่มขึ้น
Kgt.3	ปราจีนบุรี	อ.กบินทร์บุรี จ.ปราจีนบุรี	8.79	491.70	8.48	451.80	-0.31	เพิ่มขึ้น



สรุปพื้นที่ที่ประสบอุทกภัย กรมชลประทาน (วันที่ 14 ส.ค. 65)

พื้นที่ประสบอุทกภัยปี 2565 สาเหตุเนื่องจากอิทธิพล ร่องมรสุม และพายุ ดังนี้

- มรสุมตะวันตกเฉียงใต้ที่พัดปกคลุมทะเลอันดามัน ประเทศไทย และอ่าวไทยมีกำลังแรง ประกอบกับร่องมรสุมจะเลื่อนลงมาพาดผ่านภาคเหนือ ภาคตะวันออกเฉียงเหนือ เข้าสู่หย่อมความกดอากาศต่ำกำลังแรงบริเวณทะเลจีนใต้ตอนบน (วันที่ 10-14 ก.ค.65)
- มรสุมกำลังแรงพาดผ่านภาคเหนือ เข้าสู่หย่อมความกดอากาศต่ำที่ปกคลุมตะวันออกเฉียงเหนือ ประกอบกับมรสุมตะวันตกเฉียงใต้กำลังปานกลางพัดปกคลุมทะเลอันดามัน ภาคใต้ และอ่าวไทย (วันที่ 21-24 ก.ค.65)
- มรสุมตะวันตกเฉียงใต้พัดปกคลุมทะเลอันดามัน ประเทศไทย และอ่าวไทย ประกอบกับร่องมรสุมพาดผ่านภาคเหนือและภาคตะวันออกเฉียงเหนือ ตอนบนของประเทศไทย (วันที่ 2-10 ส.ค.65)
- พายุดีเปรสชัน "มูหลาน" ที่อ่อนกำลังลงเป็นหย่อมความกดอากาศต่ำกำลังแรง และเคลื่อนเข้าปกคลุมประเทศจีนตอนใต้ ประเทศเมียนมาตอนบน และประเทศลาวตอนบน (วันที่ 11-13 ส.ค.65)

ส่งผลทำให้มีพื้นที่ได้รับผลกระทบรวม 25 จังหวัด ดังนี้

- ❖ จังหวัดที่เข้าสู่ภาวะปกติ 15 จังหวัด ได้แก่ จังหวัด ลำปาง แม่ฮ่องสอน อุตรดิตถ์ ขอนแก่น ร้อยเอ็ด ชัยภูมิ นครราชสีมา ฉะเชิงเทรา ระยอง ตรัง จันทบุรี ปราจีนบุรี ระนอง และภูเก็ต
- ❖ จังหวัดที่ประสบอุทกภัย 10 จังหวัด ได้แก่ จังหวัด เชียงใหม่ เชียงราย พะเยา น่าน พิษณุโลก พิจิตร เพชรบูรณ์ พระนครศรีอยุธยา อ่างทอง และสุพรรณบุรี

สถานการณ์น้ำในลุ่มน้ำเจ้าพระยา (วันที่ 14 ส.ค. 65)

- แม่น้ำปิง สถานี P.17** อ.บรรพตพิสัย จ.นครสวรรค์ ปริมาณน้ำไหลผ่าน 208 ลบ.ม./วินาที (เมื่อวาน 226 ลบ.ม./วินาที) ระดับน้ำ +35.06 ม.รทก. ต่ำกว่าตลิ่ง 4.67 ม.
- แม่น้ำน่าน สถานี N.67** อ.ชุมแสง จ.นครสวรรค์ ปริมาณน้ำไหลผ่าน 861 ลบ.ม./วินาที (เมื่อวาน 846 ลบ.ม./วินาที) ระดับน้ำ +25.28 ม.รทก. ต่ำกว่าตลิ่ง 3.02 ม.
- แม่น้ำเจ้าพระยา สถานี C.2** อ.เมือง จ.นครสวรรค์ ปริมาณน้ำไหลผ่าน 1,348 ลบ.ม./วินาที (เมื่อวาน 1,331 ลบ.ม./วินาที) ระดับน้ำ +21.26 ม.รทก. ต่ำกว่าตลิ่ง 4.94 ม.
- เขื่อนเจ้าพระยา สถานี C.13** อ.สรรพยา จ.ชัยนาท ปริมาณน้ำไหลผ่าน 1,200 ลบ.ม./วินาที (เมื่อวาน 1,149 ลบ.ม./วินาที) ระดับน้ำเหนือเขื่อน +16.26 ม.รทก. (เมื่อวาน +16.54 ม.รทก) ระดับน้ำท้ายเขื่อน 11.67 ม.รทก.
- แม่น้ำป่าสัก** เขื่อนป่าสักชลสิทธิ์ ระบาย 160.95 ลบ.ม./วินาที (เมื่อวาน 160.61 ลบ.ม./วินาที) ระบายท้ายเขื่อนพระรามหก 258.72 ลบ.ม./วินาที (เมื่อวาน 258.37 ลบ.ม./วินาที)
- แม่น้ำเจ้าพระยา C.29A** อ.บางไทร จ.พระนครศรีอยุธยา ปริมาณน้ำไหลผ่านเฉลี่ย 1,211 ลบ.ม./วินาที (เมื่อวาน 1,336 ลบ.ม./วินาที)

