

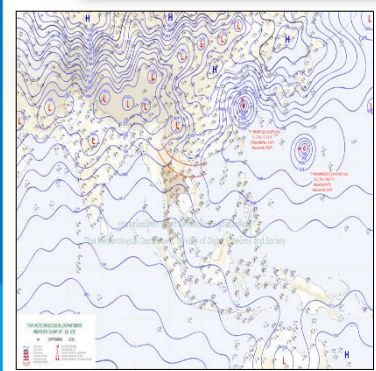
รายงานสถานการณ์น้ำฉบับผู้บริหาร



ศูนย์ปฏิบัติการน้ำอัจฉริยะ โทร. 02 669 2560 E-mail : wmsc.1460@gmail.com

วันพฤหัสบดีที่ 15 กันยายน 2565

สภาพภูมิอากาศ และปริมาณฝน (วันที่ 15 ก.ย. 65 เวลา 06.00 น.)

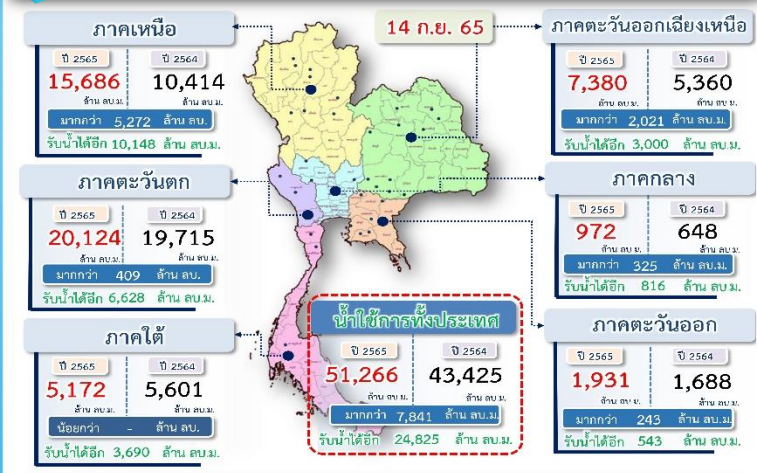


ร่องมรสุมพาดผ่านภาคเหนือตอนบน และภาคตะวันออกเฉียงเหนือตอนบน ประกอบกับมรสุมตะวันตกเฉียงใต้ พัดปกคลุมทะเลอันดามัน ภาคใต้ และอ่าวไทย ลักษณะเช่นนี้ทำให้ ประเทศไทยมีฝนตกหนักบางแห่ง ในภาคเหนือ ภาคตะวันออกเฉียงเหนือ ภาคกลาง รวมทั้งกรุงเทพมหานครและ ปริมาณฝน ภาคตะวันออก และภาคใต้

ปริมาณฝนตก 24 ชั่วโมงที่ผ่านมาสูงสุด 3 ลำดับ ได้แก่ อ.ทองผาภูมิ จ.กาญจนบุรี 120 มม. อ.เมืองตาก จ.ตาก 118.5 มม. และ อ.เมืองปาน จ.ลำปาง 80.5 มม.

แหล่งที่มา สำนักงานทรัพยากรน้ำแห่งชาติ (สทนช.)

ปริมาณน้ำ เก็บกัก อ่างเก็บน้ำขนาดใหญ่และขนาดกลาง



สถานการณ์น้ำ 4 เขื่อนหลักกลุ่มเจ้าพระยา (ข้อมูล ณ วันที่ 15 ก.ย. 65)

อ่างเก็บน้ำ	ปริมาณน้ำในอ่างน้ำ		ปริมาณน้ำใช้การได้		ปริมาณน้ำไหลลงอ่าง		ปริมาณน้ำระบาย		รับน้ำได้อีก
	ปริมาณน้ำ	% ความจุ	ปริมาณน้ำ	% ใช้การ	วันนี้	เมื่อวาน	วันนี้	เมื่อวาน	
ภูมิพล	7,825	58	4,025	42	133.86	138.43	0.50	2.00	5,637
สิริกิติ์	5,721	60	2,871	43	49.10	46.99	1.94	2.04	3,789
ภูมิพล+สิริกิติ์	13,546	59	6,896	42	182.96	185.42	2.44	4.04	9,426
แควน้อยยา	684	73	641	72	14.49	9.59	10.37	11.09	255
ป่าสักชลสิทธิ์	372	39	369	39	36.87	39.13	27.67	27.73	588
รวมทั้งหมด	14,603	59	7,907	44	234.32	234.14	40.48	42.85	10,268

หมายเหตุ: () คือ เก็บความจุเก็บกักปกติ (หน่วย: ล้าน ลบ.ม.)

กิจกรรมและการให้ความช่วยเหลือของกรมชลประทาน

โครงการชลประทานระยอง สำนักงานชลประทานที่ 9 ดำเนินการ ย้ายเครื่องผลักดันน้ำที่สะพานท่ากะพัก อำเภอแกลง จังหวัดระยอง นำมาติดตั้ง บริเวณสะพานหลังเขื่อนลัด เพื่อเพิ่มประสิทธิภาพในการเร่งระบายน้ำในคลองทับมา ตำบลเชิงเนิน อำเภอเมือง จังหวัดระยอง ให้เข้าสู่ภาวะปกติโดยเร็ว

สถานการณ์น้ำท่า กรมชลประทาน (ข้อมูล วันที่ 15 ก.ย. 65 เวลา 06.00 น.)

สถานี	แม่น้ำ	ที่ตั้ง	ระดับตลิ่ง (เมตร)	ความจุ (ลบ.ม./วินาที)	ระดับน้ำ (เมตร)	ปริมาณน้ำ (ลบ.ม./วินาที)	(%)จ.ว./ค่าทรัพย์สิน	แนวโน้ม
Y.16	ยม	อ.บางระกำ จ.พิษณุโลก	7.30	239.00	8.16	312.00	0.86	เพิ่มขึ้น
Y.64	ยม	อ.บางระกำ จ.พิษณุโลก	6.40	352.00	7.18	458.10	0.78	ลดลง
W.23	วัง	อ.สามขา จ.สกล	6.30	493.00	7.50	586.00	1.20	เพิ่มขึ้น
W.24	วัง	อ.สามขา จ.สกล	8.50	576.00	9.36	767.30	0.86	เพิ่มขึ้น
E.8A	ชี	อ.เมืองพิจิตร จ.พิจิตร	9.50	788.00	9.84	816.00	0.34	เพิ่มขึ้น
E.66A	ชี	อ.วังทรายพูน จ.พิจิตร	11.60	721.00	11.73	743.00	0.13	เพิ่มขึ้น
E.85	ป่าสัก	อ.ชุมพล จ.ขอนแก่น	5.20	44.00	5.32	112.00	0.12	เพิ่มขึ้น
E.95	ชี	อ.เมืองชัยภูมิ จ.ชัยภูมิ	7.50	860.00	7.55	869.57	0.05	เพิ่มขึ้น
E.68A	ลำพระยา	อ.เมืองนครราชสีมา จ.นครราชสีมา	5.20	82.00	5.23	83.20	0.03	เพิ่มขึ้น
M.186	ลำเชียงาย	อ.ปักธงชัย จ.นครราชสีมา	3.60	52.00	3.34	36.40	-0.26	เพิ่มขึ้น
M.159	ลำชี	อ.ชุมพล จ.ขอนแก่น	8.20	245.00	8.59	291.30	0.39	เพิ่มขึ้น
M.7	มูล	อ.เมืองอุบลราชธานี จ.อุบลราชธานี	7.00	2,300.00	7.25	2,450.00	0.25	เพิ่มขึ้น
M.42	ห้วยทับทัน	อ.ห้วยทับทัน จ.ศรีสะเกษ	8.30	124.00	9.61	293.40	1.31	เพิ่มขึ้น
E.98	ชี	อ.เมืองชัยภูมิ จ.ชัยภูมิ	10.00	1,075.00	9.89	1,047.50	-0.11	เพิ่มขึ้น
C.35	เจ้าพระยา	อ.พระนครศรีอยุธยา จ.พระนครศรีอยุธยา	4.35	1,155.00	4.44	1,179.00	0.09	เพิ่มขึ้น
C.36	เจ้าพระยา	อ.พระนครศรีอยุธยา จ.พระนครศรีอยุธยา	4.35	1,155.00	5.73	738.00	1.38	เพิ่มขึ้น
C.37	คลองบางบาล	อ.บางบาล จ.พระนครศรีอยุธยา	4.14	148.00	4.35	146.00	0.21	เพิ่มขึ้น
C.67	น้อย	อ.เสนา จ.พระนครศรีอยุธยา	2.75	-	4.96	-	2.21	เพิ่มขึ้น
C.68	น้อย	อ.เสนา จ.พระนครศรีอยุธยา	3.20	-	3.95	-	0.75	เพิ่มขึ้น
KGL12A	คลองพระปรง	อ.เมืองระนอง จ.ระนอง	8.57	228.20	8.48	-	-0.09	เพิ่มขึ้น
T.1	ท่าจีน	อ.นครชัยศรี จ.นครปฐม	1.66	-	1.75	-	0.09	เพิ่มขึ้น
T.13	ท่าจีน	อ.สองพี่น้อง จ.สุพรรณบุรี	2.40	-	2.74	-	0.34	เพิ่มขึ้น

สรุปพื้นที่ประสบอุทกภัย กรมชลประทาน (วันที่ 15 ก.ย. 65)

พื้นที่ประสบอุทกภัยปี 2565 สาเหตุเนื่องจากอิทธิพล ร่องมรสุม และพายุ ดังนี้

- ร่องมรสุมพาดผ่านตอนบนของภาคเหนือ และประเทศลาวตอนบน เข้าสู่หย่อมความกดอากาศต่ำบริเวณประเทศเวียดนามตอนบน ประกอบกับมรสุมตะวันตกเฉียงใต้ ที่พัดปกคลุมทะเลอันดามัน ประเทศไทย และอ่าวไทย มีกำลังปานกลาง (วันที่ 20-22 ส.ค.65)
- พายุดีเปรสชัน "หมาอ้อน" ที่อ่อนกำลังลงเป็นหย่อมความกดอากาศต่ำกำลังแรง บริเวณประเทศลาวตอนบน (วันที่ 24-26 ส.ค.65)
- ร่องมรสุมกำลังแรงพาดผ่านภาคเหนือ และภาคตะวันออกเฉียงเหนือ ประกอบกับ มรสุมตะวันตกเฉียงใต้ที่พัดปกคลุมทะเลอันดามัน ภาคใต้ และอ่าวไทยมีกำลังค่อนข้างแรง (วันที่ 5-9 ก.ย.65)

ส่งผลทำให้พื้นที่ได้รับผลกระทบรวม 40 จังหวัด ดังนี้

- ❖ จังหวัดที่เข้าสู่ภาวะปกติ 20 จังหวัด ได้แก่ จังหวัดเชียงราย น่าน ลำปาง พะเยา พิษณุโลก อุตรดิตถ์ ตาก พิจิตร นครสวรรค์ อุรธานี นครราชสีมา บุรีรัมย์ ชลบุรี จันทบุรี ตราด ปราจีนบุรี นครนายก เพชรบูรณ์ ระนอง และภูเก็ต
- ❖ จังหวัดที่ประสบอุทกภัย 20 จังหวัด ได้แก่ จังหวัดแม่ฮ่องสอน เชียงใหม่ ลำพูน เลย ชัยภูมิ ขอนแก่น ร้อยเอ็ด มหาสารคาม ยโสธร อุบลราชธานี ระยอง ฉะเชิงเทรา สระแก้ว สระบุรี ปทุมธานี สมุทรปราการ อุทัยธานี พระนครศรีอยุธยา อ่างทอง และสุพรรณบุรี

สถานการณ์น้ำในลุ่มน้ำเจ้าพระยา (วันที่ 15 ก.ย. 65)

แม่น้ำปิง สถานี P.17 อ.บรรพตพิสัย จ.นครสวรรค์ ปริมาณน้ำไหลผ่าน 579 ลบ.ม./วินาที (เมื่อวาน 590ลบ.ม./วินาที) ระดับน้ำ +36.25 ม.รทก. ต่ำกว่าตลิ่ง 3.52 ม.

แม่น้ำน่าน สถานี N.67 อ.ชุมแสง จ.นครสวรรค์ ปริมาณน้ำไหลผ่าน 1,120 ลบ.ม./วินาที (เมื่อวาน 1,100 ลบ.ม./วินาที) ระดับน้ำ +26.52 ม.รทก. ต่ำกว่าตลิ่ง 1.78 ม.

แม่น้ำเจ้าพระยา สถานี C.2 อ.เมือง จ.นครสวรรค์ ปริมาณน้ำไหลผ่าน 1,984 ลบ.ม./วินาที (เมื่อวาน 1,956 ลบ.ม./วินาที) ระดับน้ำ +22.89 ม.รทก. ต่ำกว่าตลิ่ง 3.31 ม.

เขื่อนเจ้าพระยา สถานี C.13 อ.สรรพยา จ.ชัยนาท ปริมาณน้ำไหลผ่าน 1,898 ลบ.ม./วินาที (เมื่อวาน 1,848 ลบ.ม./วินาที) ระดับน้ำเหนือเขื่อน +16.74 ม.รทก. (เมื่อวาน +16.73 ม.รทก.) ระดับน้ำท้ายเขื่อน 14.18 ม.รทก.

แม่น้ำป่าสัก เขื่อนป่าสักชลสิทธิ์ ระบาย 320.29 ลบ.ม./วินาที (เมื่อวาน 320.89 ลบ.ม./วินาที) ท้ายเขื่อนพระรามหกที่สถานีวัดน้ำ S.26 ปริมาณน้ำไหลผ่าน 510 ลบ.ม./วินาที (เมื่อวาน 510.23 ลบ.ม./วินาที)

แม่น้ำเจ้าพระยา C.29A อ.บางไทร จ.พระนครศรีอยุธยา ปริมาณน้ำไหลผ่านเฉลี่ย 2,638 ลบ.ม./วินาที (เมื่อวาน 2,460 ลบ.ม./วินาที)

