

รายงานสถานการณ์น้ำ

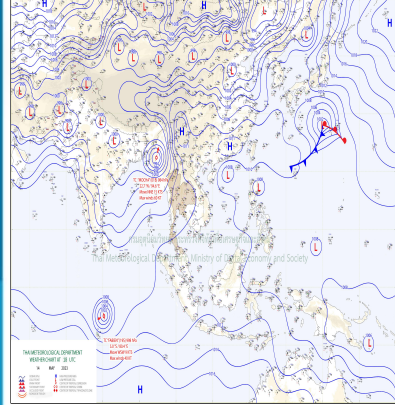
ศูนย์ปฏิบัติการน้ำอัจฉริยะ โทร. 02 669 2560 E-mail : wmsc.1460@gmail.com



วันจันทร์ที่ 15 พฤษภาคม 2566



สภาพภูมิอากาศ และปริมาณฝน (วันที่ 15 พ.ค. 66 เวลา 06.00 น.)



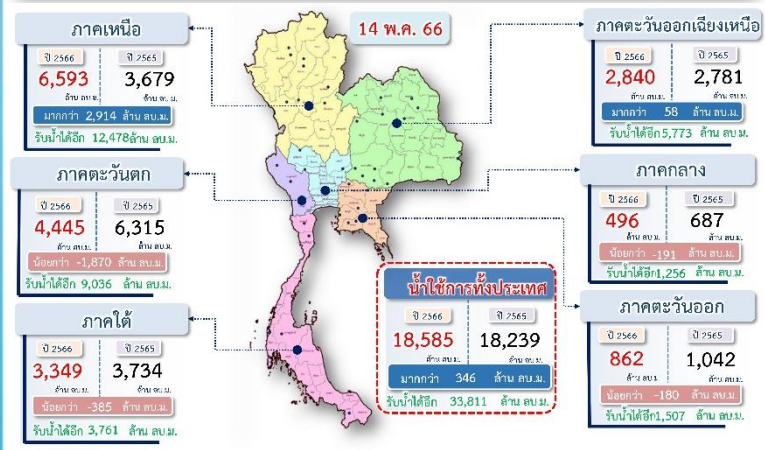
ประเทศไทยตอนบนยังคงมีฝนตกต่อเนื่อง และมีฝนตกหนักบางแห่งในบริเวณภาคเหนือ ทั้งนี้ เนื่องจากลมใต้และลมตะวันออกเฉียงใต้พัดปกคลุมบริเวณประเทศไทยตอนบน สำหรับลมตะวันออกเฉียงใต้และลมตะวันออกเฉียงใต้พัดปกคลุมทะเลอันดามัน ภาคใต้ และอ่าวไทย ทำให้ภาคใต้มีฝนฟ้าคะนองเกิดขึ้นได้บางพื้นที่

อนึ่ง พายุไซโคลน "โมคา" (MOCHA) ปกคลุมบริเวณรัฐชะโก ประเทศเมียนมาตอนบนแล้ว มีแนวโน้มจะอ่อนกำลังลงเป็นพายุดีเปรสชัน และหย่อมความกดอากาศต่ำในวินนี้ ส่งผลให้ประเทศไทยตอนบนยังคงมีฝนตกต่อเนื่อง และมีฝนตกหนักบางแห่งในภาคเหนือ

ปริมาณฝนตก 24 ชั่วโมงที่ผ่านมา สูงสุด 3 ลำดับ ได้แก่ อ.ปากชม จ.เลย 98.5 มม. อ.ภูผาม่าน จ.ขอนแก่น 87.5 มม. และ อ.สองแคว จ.น่าน 85.0 มม.

แหล่งที่มา สำนักงานทรัพยากรน้ำแห่งชาติ (สทนช.)

ปริมาณน้ำใช้การ อ่างเก็บน้ำขนาดใหญ่และขนาดกลาง



สถานการณ์น้ำ 4 เขื่อนหลักกลุ่มเจ้าพระยา (ข้อมูล ณ วันที่ 15 พ.ค. 66)

สภาพน้ำในอ่างเก็บน้ำ ภูมิพล สิริกิติ์ แควน้อยฯ และป่าสักฯ วันที่ 15 พฤษภาคม 2566

อ่างเก็บน้ำ	ปริมาณน้ำในอ่างฯ		ปริมาณน้ำใช้การได้		ปริมาณน้ำไหลลงอ่างฯ		ปริมาณน้ำระบาย		รับน้ำได้อีก
	ปริมาณน้ำ	% ความจุ	ปริมาณน้ำ	% ใช้การ	วันนี้	เมื่อวาน	วันนี้	เมื่อวาน	
ภูมิพล	7,846	58	4,046	42	14.06	10.00	28.00	28.00	5,616
สิริกิติ์	4,274	45	1,424	21	7.73	2.57	17.00	16.97	5,236
ภูมิพล+สิริกิติ์	12,120	53	5,470	34	21.79	12.57	45.00	44.97	10,852
แควน้อยฯ	241	26	198	22	0.86	0.46	3.46	3.46	698
ป่าสักชลสิทธิ์	193	20	190	20	2.14	0.00	2.60	2.59	767
รวมทั้งหมด	12,554	50	5,858	32	24.78	13.03	51.05	51.02	12,317

หมายเหตุ: () คือ วันความจุเก็บกักปกติ (หน่วย : ล้าน ลบ.ม.)

โครงการจ้างแรงงานชลประทาน เพื่อช่วยเหลือเกษตรกร

(ประจำปีงบประมาณ พ.ศ. 2566) ข้อมูล ณ วันที่ 30 เม.ย. 66

โครงการจ้างแรงงานชลประทาน เพื่อช่วยเหลือเกษตรกร ประจำปีงบประมาณ พ.ศ. 2566 รวมระยะเวลาการจ้างงาน 3-10 เดือน มีแผนการจ้างจำนวน 86,000 คน ปัจจุบันมีการจ้างแรงงานไปแล้ว จำนวน 74,681 คน คิดเป็นร้อยละ 86.84



คุณภาพน้ำ (วันที่ 15 พ.ค. 66 เวลา 07.00 น.)

(หน่วย : กรัม/ลิตร)

แม่น้ำ	สถานีเฝ้าระวัง	เกณฑ์เฝ้าระวัง	ค่าความเค็ม
เจ้าพระยา	ประปาสำแล จ.ปทุมธานี	0.25	0.16 (ปกติ)
บางปะกง	วัดบางคาง	1.00	0.10 (ปกติ)
ท่าจีน	ด้านนอกคลองจินดา	0.75	0.26 (ปกติ)
	ด้านในคลองจินดา	0.75	0.25 (ปกติ)
แม่กลอง	ปากคลองดำเนินสะดวก	2.00	0.24 (ปกติ)

ผลการจัดสรรน้ำฤดูฝนปี 2566 และผลการจัดสรรน้ำฤดูแล้งปี 2565/66

ผลจัดสรรน้ำฤดูฝน ปี 2566 (ข้อมูล ณ วันที่ 14 พ.ค.66)

ทั้งประเทศ แผนจัดสรรน้ำ 14,851 ล้าน ลบ.ม. จัดสรรน้ำไปแล้ว 1,778 ล้าน ลบ.ม. (12%)
 แผนเพาะปลูกข้าวนาปี (10 พ.ค.66) 16.97 ล้านไร่ เพาะปลูกไปแล้ว 0.80 ล้านไร่ (5%)
 ลุ่มน้ำเจ้าพระยา แผนจัดสรรน้ำ 5,500 ล้าน ลบ.ม. จัดสรรน้ำไปแล้ว 726 ล้าน ลบ.ม. (14%)
 แผนเพาะปลูกข้าวนาปี (10 พ.ค.66) 8.05 ล้านไร่ เพาะปลูกไปแล้ว 0.71 ล้านไร่ (9%)

ผลการจัดสรรน้ำฤดูแล้ง ปี 2565/66 (ข้อมูล ณ วันที่ 14 พ.ค.66)

ลุ่มน้ำแม่กลอง แผนจัดสรรน้ำ 5,500 ล้าน ลบ.ม. จัดสรรน้ำไปแล้ว 3,882 ล้าน ลบ.ม. (71%)
 แผนเพาะปลูกข้าวนาปรัง (10 พ.ค.66) 0.84 ล้านไร่ เพาะปลูกไปแล้ว 0.83 ล้านไร่ (98%)

กิจกรรมและการให้ความช่วยเหลือของกรมชลประทาน

- โครงการส่งน้ำและบำรุงรักษาลำน้ำร่อง สำนักงานชลประทานที่ 8 ลงพื้นที่ติดตามงานขุดลอกคลองธรรมชาติ ของงานแก้มลิงอ่างเก็บน้ำทรัพย์เศรษฐี 2 ตำบลโนนดินแดง อำเภอโนนดินแดง จังหวัดบุรีรัมย์ เพื่อให้การดำเนินงานเป็นไปตามแผนงานที่วางไว้
- โครงการส่งน้ำและบำรุงรักษาปราณบุรี สำนักงานชลประทานที่ 14 ดำเนินการสำรวจพื้นที่งานก่อสร้างโครงการท่อส่งน้ำดิบอำเภอดำเนินสะดวก จังหวัดประจวบคีรีขันธ์ เพื่อให้การดำเนินงานเป็นไปด้วยความเรียบร้อยตามแผนงานที่วางไว้
- ส่วนเครื่องจักรกล สำนักงานชลประทานที่ 15 สนับสนุนเครื่องสูบน้ำจำนวน 3 เครื่อง ในเขตพื้นที่บ้านเกาะหวด หมู่ 1 ตำบลกระแจะ อำเภอยะใหญ่ และในเขตพื้นที่บ้านพระหัก หมู่ 2 ตำบลกระแจะ อำเภอยะใหญ่ และจำนวน 1 เครื่อง ในเขตพื้นที่วัดมะนาวหวาน ตำบลข้างกลาง อำเภอยะใหญ่ จังหวัดนครศรีธรรมราช เพื่อสูบน้ำช่วยเหลือเกษตรกรในการเพาะปลูก

