

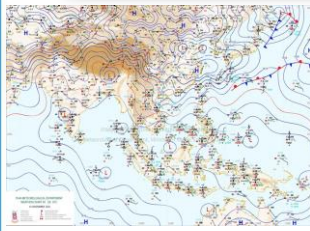
รายงานสถานการณ์น้ำฉบับผู้บริหาร

ศูนย์ปฏิบัติการน้ำอัจฉริยะ โทร. 02 669 2560 E-mail : wmsc.1460@gmail.com

วันจันทร์ที่ 15 พฤศจิกายน 2564



สภาพภูมิอากาศ และปริมาณฝน (วันที่ 15 พ.ย.64 เวลา 06.00 น.)



ลำดับที่	อำเภอ	จังหวัด	ปริมาณฝนสะสม (มม.)
1	คีรีรัฐนิคม	สุราษฎร์ธานี	132.0
2	วิภาวดี	สุราษฎร์ธานี	119.6
3	ทับสะแก	ประจวบคีรีขันธ์	105.5
4	สุคีริน	นราธิวาส	101.6
5	บางสะพานน้อย	ประจวบคีรีขันธ์	92.0

หมายเหตุ แหล่งที่มาสำนักงานทรัพยากรน้ำแห่งชาติ (สทนช.)

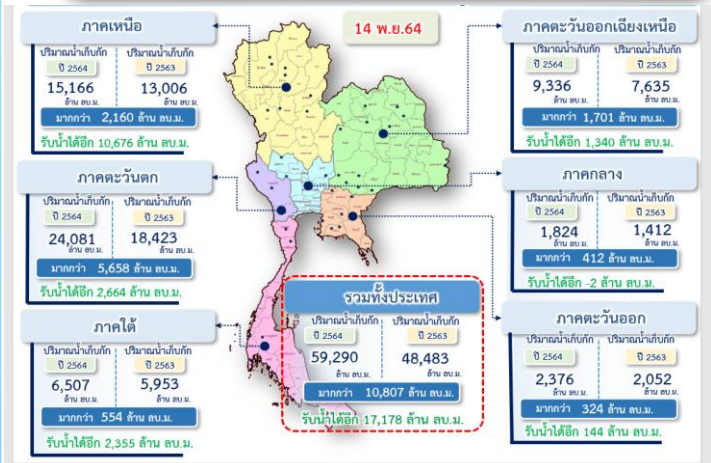
หย่อมความกดอากาศต่ำปกคลุมบริเวณทะเลอันดามันตอนบน ประกอบกับ มรสุมตะวันออกเฉียงเหนือที่พัดปกคลุมอ่าวไทย และภาคใต้ ยังมีกำลังค่อนข้างแรง ทำให้ภาคใต้ยังคงมีฝนตกหนักบางแห่ง สำหรับบริเวณความกดอากาศสูงหรือมวล อากาศเย็นที่ปกคลุมประเทศไทยตอนบนมีกำลังอ่อน แต่ยังคงทำให้ภาคเหนือ และ ภาคตะวันออกเฉียงเหนือมีอากาศเย็นในตอนเช้า

สถานการณ์น้ำท่า สถานีหลักกรมชลประทาน (ข้อมูล ณ วันที่ 15 พ.ย.64)

สถานี	ที่ตั้ง	ระดับ ตลิ่ง (เมตร)	ความจุ (ลบ.ม./วินาที)	ระดับ น้ำ (เมตร)	ปริมาณน้ำ (ลบ.ม./วินาที)	(+)/สูง/(-)ต่ำกว่าตลิ่ง (เมตร)
E.95	อ.เชียงขวัญ จ.ร้อยเอ็ด	7.50	875.00	8.86	1,088.31	1.36
E.9	อ.มัญจาคีรี จ.ขอนแก่น	9.00	167.00	10.63	278.29	1.63
E.91	อ.โกสุมพิสัย จ.มหาสารคาม	11.70	900.00	12.27	988.90	0.57
C36	อ.บางบาล จ.พระนครศรีอยุธยา	4.00	420.00	4.56	504.00	0.56
C.67	อ.เสนา จ.พระนครศรีอยุธยา	2.75	-	4.39	-	1.64
C37	อ.บางบาล จ.พระนครศรีอยุธยา	3.80	148.00	3.91	154.00	0.11
T.13	อ.สองพี่น้อง จ.สุพรรณบุรี	2.40	-	3.39	-	0.99
T.1	อ.นครชัยศรี จ.นครปฐม	1.66	-	2.05	-	0.39
X.53A	อ.เมืองชุมพร จ.ชุมพร	9.30	158.00	7.25	84.50	-2.05

ปริมาณน้ำ เก็บกัก อ่างเก็บน้ำขนาดใหญ่และขนาดกลาง

(ข้อมูล ณ วันที่ 14 พ.ย.64)



สรุปพื้นที่ประสบอุทกภัย กรมชลประทาน (ข้อมูล ณ วันที่ 14 พ.ย.64)

พื้นที่ประสบอุทกภัย 2564 สาเหตุเนื่องจากอิทธิพล ดังนี้

จากอิทธิพลของร่องมรสุมและหย่อมความกดอากาศประกอบกับ อิทธิพลของพายุดีเปรสชัน “เตี้ยนหมู่” เคลื่อนเข้าปกคลุมภาคตะวันออกเฉียงเหนือ บริเวณจังหวัดมุกดาหาร และอุบลราชธานี เป็นหย่อมความกดอากาศต่ำกำลังแรงบริเวณจังหวัดขอนแก่น (วันที่ 24-25 ก.ย.64) อิทธิพลพายุโซนร้อน “คมปาซุ” ได้อ่อนกำลังลงเป็นพายุดีเปรสชันและกลายเป็นหย่อมความกดอากาศต่ำในระยะต่อมา ประกอบร่องมรสุมพาดผ่านภาคเหนือตอนล่าง ภาคกลาง และภาคตะวันออกเฉียงเหนือ (14-15 ต.ค.64)

ส่งผลทำให้พื้นที่ได้รับผลกระทบรวม 51 จังหวัด ดังนี้

❖ **พื้นที่ที่เคยประสบปัญหาอุทกภัย และเข้าสู่ภาวะปกติแล้ว 30 จังหวัด** ได้แก่ จังหวัด 1.เชียงราย 2.เลย 3.กำแพงเพชร 4.ตาก 5.เชียงใหม่ 6.ลำปาง 7.ลำพูน 8.นครสวรรค์ 9.พิจิตร 10.สุโขทัย 11.แพร่ 12.สิงห์บุรี 13.เพชรบูรณ์ 14.นครราชสีมา 15.พะเยา 16.สมุทรปราการ 17.ชลบุรี 18.สระแก้ว 19.ระยอง 20.จันทบุรี 21.พังงา 22.ตรัง 23.ตราด 24.ชัยภูมิ 25.สระบุรี 26.กาญจนบุรี 27.ปราจีนบุรี 28.ฉะเชิงเทรา 29.ประจวบคีรีขันธ์ และ 30.พัทลุง

❖ **พื้นที่ประสบอุทกภัย 21 จังหวัด** ได้แก่ 1.ขอนแก่น 2.มหาสารคาม 3.กาฬสินธุ์ 4.ร้อยเอ็ด 5.ยโสธร 6.อุบลราชธานี 7.พิษณุโลก 8.พระนครศรีอยุธยา 9.อ่างทอง 10.ชัยนาท 11.ลพบุรี 12.นนทบุรี 13.สุพรรณบุรี 14.นครปฐม 15.อุทัยธานี 16.เพชรบุรี 17.นครศรีธรรมราช 18.สุราษฎร์ธานี 19.ชุมพร 20. และระนอง 21.สงขลา

สถานการณ์น้ำ 4 เขื่อนหลักกลุ่มเจ้าพระยา (ข้อมูล ณ วันที่ 15 พ.ย.64)

สภาพน้ำในอ่างเก็บน้ำ ภูมิพล สิริกิติ์ แควน้อยฯ และป่าสักฯ วันที่ 15 พฤศจิกายน 2564

อ่างเก็บน้ำ	ปริมาณน้ำในอ่างฯ		ปริมาณน้ำใช้การได้		ปริมาณน้ำไหลลงอ่างฯ		ปริมาณน้ำระบาย		รับน้ำได้อีก
	ปริมาณน้ำ	% ความจุ	ปริมาณน้ำ	% ใช้การ	วันนี้	เมื่อวาน	วันนี้	เมื่อวาน	
ภูมิพล	8,332	62	4,532	47	17.55	13.22	1.00	1.00	5,130
สิริกิติ์	4,520	48	1,670	25	6.38	4.60	4.02	4.01	4,990
ภูมิพล+สิริกิติ์	12,851	56	6,201	38	23.93	17.82	5.02	5.01	10,121
แควน้อยฯ	955	102	912	102	2.36	1.84	1.73	1.73	0
ป่าสักชลสิทธิ์	986	103	983	103	4.21	7.29	5.66	6.94	0
รวมทั้งหมด	14,792	59	8,096	45	30.50	26.95	12.41	13.67	10,121

หมายเหตุ : () คือ เก็บรวมจากเขื่อนกักน้ำ

(หน่วย : ล้าน ลบ.ม.)

กิจกรรมและการให้ความช่วยเหลือของกรมชลประทาน

• โครงการส่งน้ำและบำรุงรักษาเพชรบุรี สำนักงานชลประทานที่ 14 ดำเนินการ ติดตั้งเครื่องสูบน้ำเคลื่อนที่ บริเวณคลอง 1 ซ้าย สายใหญ่ 3 กม.+900 ฝั่งขวา หมู่ที่ 2 ตำบลถ้ำรงค์ อำเภอบ้านลาด จังหวัดเพชรบุรี และบริเวณคลอง 1 ซ้าย สายใหญ่ 3 กม. 11+200 ฝั่งซ้าย หมู่ 6 ตำบลท่าเสา อำเภอบ้านลาด จังหวัดเพชรบุรี เพื่อเร่งระบายน้ำออกจากพื้นที่โดยเร็ว และช่วยบรรเทาผลกระทบที่เกิดขึ้นกับประชาชนในพื้นที่ให้มากที่สุด

สถานการณ์น้ำในกลุ่มน้ำเจ้าพระยา (ข้อมูล ณ วันที่ 15 พ.ย.64)

แม่น้ำป่าสัก สถานี P.17 อ.บรรพตพิสัย จ.นครสวรรค์ ปริมาณน้ำไหลผ่าน 103 ลบ.ม./วินาที (เมื่อวาน 117 ลบ.ม./วินาที) ระดับน้ำ +34.61 ม.รทก. ต่ำกว่าตลิ่ง 5.10 ม.

แม่น้ำน่าน สถานี N.67 อ.ชุมแสง จ.นครสวรรค์ ปริมาณน้ำไหลผ่าน 748 ลบ.ม./วินาที (เมื่อวาน 807 ลบ.ม./วินาที) ระดับน้ำ +24.54 ม.รทก. ต่ำกว่าตลิ่ง 3.76 ม.

แม่น้ำเจ้าพระยา สถานี C.2 อ.เมือง จ.นครสวรรค์ ปริมาณน้ำไหลผ่าน 1,406 ลบ.ม./วินาที (เมื่อวาน 1,519 ลบ.ม./วินาที) ระดับน้ำ +21.51 ม.รทก. ต่ำกว่าตลิ่ง 4.69 ม.

เขื่อนเจ้าพระยา สถานี C.13 อ.สรรพยา จ.ชัยนาท ปริมาณน้ำไหลผ่าน 1,333 ลบ.ม./วินาที (เมื่อวาน 1,454 ลบ.ม./วินาที) ระดับน้ำเหนือเขื่อน +17.15 ม.รทก. (เมื่อวาน +17.17 ม.รทก.) ระดับน้ำท้ายเขื่อน 12.12 ม.รทก. **รับน้ำฝั่งตะวันตก** 164 ลบ.ม./วินาที (เมื่อวาน 158 ลบ.ม./วินาที) / **รับน้ำฝั่งตะวันออก** 203 ลบ.ม./วินาที (เมื่อวาน 208 ลบ.ม./วินาที) **รวมรับน้ำ 2 ฝั่ง** 367 ลบ.ม./วินาที (เมื่อวาน 366 ลบ.ม./วินาที)

แม่น้ำป่าสัก เขื่อนป่าสักชลสิทธิ์ ระบาย 65.60 ลบ.ม./วินาที (เมื่อวาน 80.28 ลบ.ม./วินาที) ระบายท้ายเขื่อน พระรามหก 67.41 ลบ.ม./วินาที (เมื่อวาน 98.89 ลบ.ม./วินาที) ปริมาณน้ำไหลผ่านสถานี S.26

ท้ายเขื่อนพระรามหก อ.ท่าเรือ จ.พระนครศรีอยุธยา 116.00 ลบ.ม./วินาที (เมื่อวาน 126.00 ลบ.ม./วินาที) **แม่น้ำเจ้าพระยา C.29A** อ.บางไทร จ.พระนครศรีอยุธยา ปริมาณน้ำไหลผ่านเฉลี่ย 1,651 ลบ.ม./วินาที (เมื่อวาน 1,792 ลบ.ม./วินาที)

แม่น้ำท่าจีน สถานี T.1 อ.นครชัยศรี จ.นครปฐม (ระดับตลิ่ง 1.66 ม.รทก.) มีระดับน้ำ +2.05 ม.รทก. สูงกว่าตลิ่ง +0.39 ม. (เมื่อวาน +2.13 ม.รทก.)



สามารถติดตามสถานการณ์น้ำได้ที่ <http://wmsc.rid.go.th/>

