

รายงานสถานการณ์น้ำฉบับผู้บริหาร

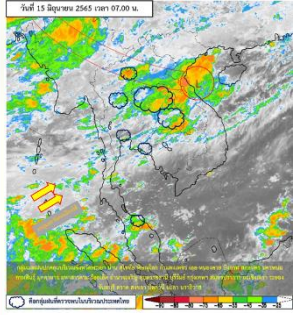


ศูนย์ปฏิบัติการน้ำอัจฉริยะ โทร. 02 669 2560 E-mail : wmsc.1460@gmail.com

วันพุธที่ 15 มิถุนายน 2565



สภาพภูมิอากาศ และปริมาณฝน (วันที่ 15 มิ.ย. 65 เวลา 06.00 น.)

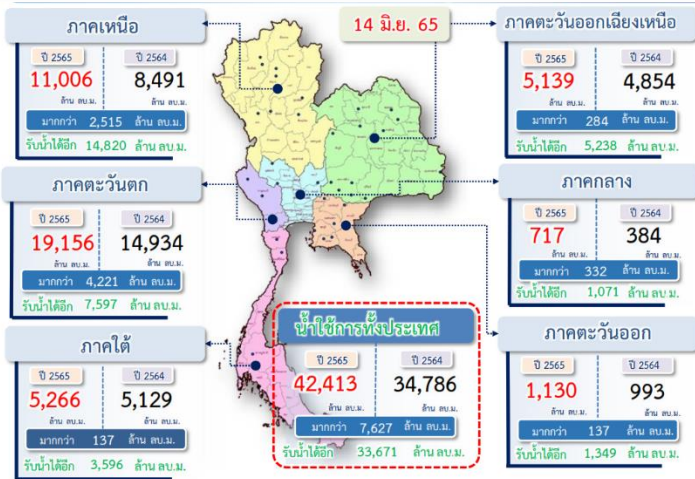


ร่องมรสุมพาดผ่านประเทศเมียนมา ภาคเหนือตอนบน เข้าสู่หย่อมความกดอากาศต่ำบริเวณทะเลสาบและตอนบน และอ่าวตังเกี๋ย ประกอบกับลมใต้และลมตะวันออกเฉียงใต้พัดปกคลุมภาคตะวันออกเฉียงเหนือตอนล่าง ภาคกลางตอนล่าง และภาคตะวันออก ในขณะที่มรสุมตะวันตกเฉียงใต้กำลังอ่อนยังคงพัดปกคลุมทะเลอันดามัน ประเทศไทย และอ่าวไทย ลักษณะเช่นนี้ทำให้ประเทศไทยตอนบนมีฝนเพิ่มขึ้นกับมีลมกระโชกแรง และมีฝนตกหนักบางแห่งบริเวณภาคเหนือ ภาคตะวันออกเฉียงเหนือ และภาคใต้

ปริมาณฝนตก 24 ชั่วโมงที่ผ่านมาสูงสุด 3 ลำดับ ได้แก่ อ.ยะรัง จ.ปัตตานี 150.6 มม. อ.สองแคว จ.น่าน 130.2 มม. และ อ.ปัว จ.น่าน 93.6 มม.

แหล่งที่มา สำนักงานทรัพยากรน้ำแห่งชาติ (สทนช.)

ปริมาณน้ำ เก็บกัก อ่างเก็บน้ำขนาดใหญ่และขนาดกลาง



สถานการณ์น้ำ 4 เขื่อนหลักกลุ่มเจ้าพระยา (ข้อมูล ณ วันที่ 15 มิ.ย. 65)

สภาพน้ำในอ่างเก็บน้ำ ภูมิพล สิริกิติ์ แควน้อยฯ และป่าสักฯ วันที่ 15 มิถุนายน 2565

อ่างเก็บน้ำ	ปริมาณน้ำในอ่างฯ		ปริมาณน้ำใช้การได้		ปริมาณน้ำไหลลงอ่างฯ		ปริมาณน้ำระบาย		รับน้ำได้อีก
	ปริมาณน้ำ	% ความจุ	ปริมาณน้ำ	% ใช้การ	วันนี้	เมื่อวาน	วันนี้	เมื่อวาน	
ภูมิพล	5,922	44	2,122	22	0.88	0.26	14.00	14.00	7,540
สิริกิติ์	3,636	38	786	12	6.70	3.67	12.04	12.02	5,874
ภูมิพล+สิริกิติ์	9,558	42	2,908	18	7.58	3.93	26.04	26.02	13,414
แควน้อยฯ	316	34	273	30	1.36	0.94	3.89	3.89	624
ป่าสักชลสิทธิ์	241	25	238	25	0.04	0.00	4.34	2.61	719
รวมทั้งหมด	10,114	41	3,418	19	8.97	4.87	34.26	32.52	14,757

*หมายเหตุ: () คือ เกินความจุอ่างเก็บน้ำ

(หน่วย : ล้าน ลบ.ม.)

สภาพการเพาะปลูกข้าว (ข้อมูล ณ วันที่ 8 มิ.ย.65)

ทั้งประเทศ แผนเพาะปลูกข้าวนาปี 16.83 ล้านไร่ **เพาะปลูกไปแล้ว 7.72 ล้านไร่ (46%)**
 เก็บเกี่ยวแล้ว - ล้านไร่
 ลุ่มน้ำเจ้าพระยา แผนเพาะปลูกข้าวนาปี 8.05 ล้านไร่ **เพาะปลูกไปแล้ว 5.22 ล้านไร่ (65%)**
 เก็บเกี่ยวแล้ว - ล้านไร่
 ลุ่มน้ำแม่กลอง แผนเพาะปลูกข้าวนาปี 0.84 ล้านไร่ **เพาะปลูกไปแล้ว 0.84 ล้านไร่ (100%)**
 เก็บเกี่ยวแล้ว 0.332 ล้านไร่



คุณภาพน้ำ (วันที่ 15 มิ.ย.65 เวลา 06.00 น.)

(หน่วย : กรัม/ลิตร)

แม่น้ำ	สถานีเฝ้าระวัง	เกณฑ์เฝ้าระวัง	ค่าความเค็ม
แม่น้ำเจ้าพระยา	ประปาสำแล จ.ปทุมธานี	0.25	0.18 (ปกติ)
แม่น้ำบางปะกง	วัดบางคาง	2.00	0.09 (ปกติ)
แม่น้ำท่าจีน	ด้านนอกคลองจินดา	0.75	0.20 (ปกติ)
	ด้านในคลองจินดา	0.75	0.20 (ปกติ)
แม่น้ำแม่กลอง	ปากคลองดำเนินสะดวก	2.00	0.15 (ปกติ)

สถานการณ์น้ำในลุ่มน้ำเจ้าพระยา (ข้อมูล ณ วันที่ 15 มิ.ย.65)

แม่น้ำปิง สถานี P.17 อ.บรรพตพิสัย จ.นครสวรรค์ ปริมาณน้ำไหลผ่าน 231 ลบ.ม./วินาที (เมื่อวาน 248 ลบ.ม./วินาที) ระดับน้ำ +35.03 ม.รทก. ต่ำกว่า 4.72 ม.
แม่น้ำบางปะกง สถานี N.67 อ.ชุมแสง จ.นครสวรรค์ ปริมาณน้ำไหลผ่าน 187 ลบ.ม./วินาที (เมื่อวาน 184 ลบ.ม./วินาที) ระดับน้ำ +19.58 ม.รทก. ต่ำกว่าตลิ่ง 8.72 ม.
แม่น้ำเจ้าพระยา สถานี C.2 อ.เมือง จ.นครสวรรค์ ปริมาณน้ำไหลผ่าน 466 ลบ.ม./วินาที (เมื่อวาน 451 ลบ.ม./วินาที) ระดับน้ำ +18.37 ม.รทก. ต่ำกว่าตลิ่ง 7.83 ม.
เขื่อนเจ้าพระยา สถานี C.13 อ.สรรพยา จ.ชัยนาท ปริมาณน้ำไหลผ่าน 116 ลบ.ม./วินาที (เมื่อวาน 108 ลบ.ม./วินาที) ระดับน้ำเหนือเขื่อน +16.31 ม.รทก. (เมื่อวาน +16.25 ม.รทก.) ระดับน้ำท้ายเขื่อน 5.89 ม.รทก.
แม่น้ำป่าสัก เขื่อนป่าสักชลสิทธิ์ ระบาย 50.17 ลบ.ม./วินาที (เมื่อวาน 30.19 ลบ.ม./วินาที) ระบายท้ายเขื่อนพระรามหก 0 ลบ.ม./วินาที (เมื่อวาน 15.33 ลบ.ม./วินาที) ปริมาณน้ำไหลผ่านสถานี S.26 ท้ายเขื่อนพระรามหก อ.ท่าเรือ จ.พระนครศรีอยุธยา - ลบ.ม./วินาที (เมื่อวาน - ลบ.ม./วินาที)
แม่น้ำเจ้าพระยา C.29A อ.บางไทร จ.พระนครศรีอยุธยา ปริมาณน้ำไหลผ่านเฉลี่ย 115 ลบ.ม./วินาที (เมื่อวาน 110 ลบ.ม./วินาที)

ผลจัดสรรน้ำฤดูฝนปี 2565 และฤดูแล้งปี 2564/65

ผลจัดสรรน้ำฤดูฝน ปี 2565 (1 พ.ค. - 31 ต.ค. 65) (ข้อมูล ณ วันที่ 14 มิ.ย.65)

ทั้งประเทศ แผนจัดสรรน้ำ 32,313 ล้าน ลบ.ม. **จัดสรรน้ำไปแล้ว 6,337 ล้าน ลบ.ม. (20%)**
 คงเหลือปริมาณน้ำที่ต้องจัดสรร 25,976 ล้าน ลบ.ม. (80%)
 ลุ่มน้ำเจ้าพระยา แผนจัดสรรน้ำ 12,835 ล้าน ลบ.ม. **จัดสรรน้ำไปแล้ว 1,332 ล้าน ลบ.ม. (10%)**
 คงเหลือปริมาณน้ำที่ต้องจัดสรร 11,503 ล้าน ลบ.ม. (90%)

ผลจัดสรรน้ำฤดูแล้งปี 2564/65 (1 ม.ค. - 30 มิ.ย. 65) (ข้อมูล ณ วันที่ 14 มิ.ย.65)

ลุ่มน้ำแม่กลอง แผนจัดสรรน้ำ 5,500 ล้าน ลบ.ม. **จัดสรรน้ำไปแล้ว 5,696 ล้าน ลบ.ม. (104%)**
ปริมาณน้ำเกินแผนที่ต้องจัดสรร 196 ล้าน ลบ.ม. (4%)

กิจกรรมและการให้ความช่วยเหลือของกรมชลประทาน

โครงการส่งน้ำและบำรุงรักษาสามชุก สำนักงานชลประทานที่ 12 ลงพื้นที่กำจัดวัชพืชในคลองส่งน้ำ 2 ขวา 1 ซ้าย ช่วง กม.6+125 - 10+700 ตำบลวังลึก อำเภอสามชูก จังหวัดสุพรรณบุรี โดยได้รับการสนับสนุนเครื่องจักรกลกำจัดวัชพืชจากส่วนเครื่องจักรกล สำนักงานชลประทานที่ 12 เพื่อเพิ่มประสิทธิภาพการส่งน้ำ ระบายน้ำ และแก้ไขปัญหาน้ำเน่าเสียในคลอง



สายด่วน 1460
ศูนย์บริการ ทรัพยากรน้ำ



สามารถติดตามสถานการณ์น้ำได้ที่
<http://wmsc.rid.go.th/>

