

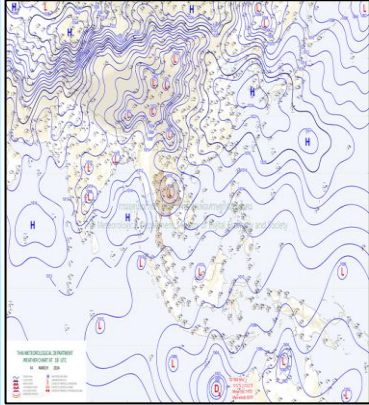
รายงานสถานการณ์น้ำ

ศูนย์ปฏิบัติการน้ำอัจฉริยะ โทร. 02 669 2560 E-mail : wmsc.1460@gmail.com



วันศุกร์ที่ 15 มีนาคม พ.ศ. 2567

สภาพภูมิอากาศ และปริมาณฝน (วันที่ 15 มี.ค. 67 เวลา 06.00 น.)

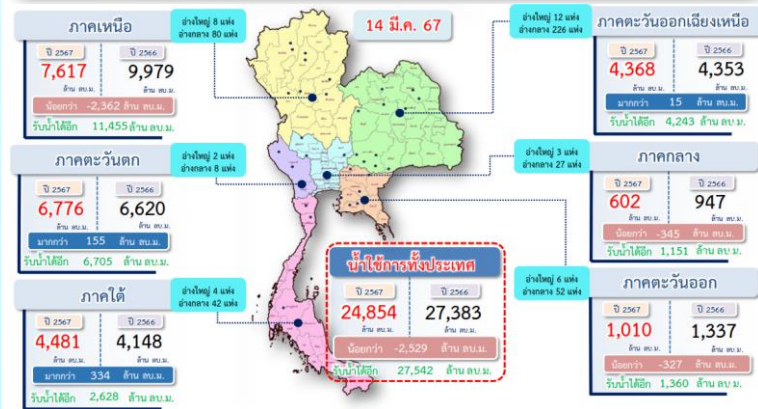


ความกดอากาศต่ำเนื่องจากความร้อนปกคลุมประเทศไทยตอนบน ลักษณะเช่นนี้ทำให้บริเวณดังกล่าวมีอากาศร้อนกับมีฟ้าหลัวในตอนกลางวัน โดยมีอากาศร้อนจัดบริเวณภาคเหนือและภาคกลาง ในขณะที่มีลมใต้และลมตะวันออกเฉียงใต้พัดนำความชื้นจากอ่าวไทยและทะเลจีนใต้เข้ามาปกคลุมภาคตะวันออกเฉียงเหนือ และภาคตะวันออก ลักษณะเช่นนี้ทำให้บริเวณดังกล่าวยังคงมีฝนฟ้าคะนองบางแห่งสำหรับลมตะวันออกเฉียงใต้พัดปกคลุมอ่าวไทย ภาคใต้ และทะเลอันดามัน ทำให้ภาคใต้มีฝนฟ้าคะนองบางแห่ง

ปริมาณฝนตก 24 ชั่วโมงที่ผ่านมา สูงสุด 3 ลำดับ ได้แก่ อ.คลองท่อม จ.กระบี่ 48.5 มม. อ.คลองใหญ่ จ.ตราด 47.0 มม. และ อ.ท่าตะเกียบ จ.ฉะเชิงเทรา 21.0 มม.

แหล่งที่มา สำนักงานทรัพยากรน้ำแห่งชาติ (สทนช.)

ปริมาณน้ำใช้การ อ่างเก็บน้ำขนาดใหญ่และขนาดกลาง



สถานการณ์น้ำ 4 เขื่อนหลักกลุ่มเจ้าพระยา (ข้อมูล ณ วันที่ 15 มี.ค. 67)

สภาพน้ำในอ่างเก็บน้ำ กุมิพล สิริกิติ์ แควน้อยฯ และป่าสักฯ วันที่ 15 มีนาคม 2567

อ่างเก็บน้ำ	ปริมาณน้ำในอ่างฯ		ปริมาณน้ำใช้การได้		ปริมาณน้ำไหลลงอ่างฯ		ปริมาณน้ำระบาย		รับน้ำได้
	ปริมาณน้ำ	% ความจุ	ปริมาณน้ำ	% ใช้การ	วันนี้	เมื่อวาน	วันนี้	เมื่อวาน	
กุมิพล	7,963	59	4,163	43	0.00	0.00	18.00	18.00	5,499
สิริกิติ์	4,630	49	1,780	27	2.58	2.66	17.89	18.00	4,880
กุมิพล+สิริกิติ์	12,593	55	5,943	36	2.58	2.66	35.89	36.00	10,379
แควน้อยฯ	461	49	418	47	1.11	0.80	6.91	6.91	478
ป่าสักชลสิทธิ์	344	36	341	36	0.00	0.00	3.89	3.89	616
รวมทั้งหมด	13,397	54	6,701	37	3.69	3.46	46.69	46.81	11,474

หมายเหตุ: () คือ เป็นค่าขุดเก็บกัก (หน่วย: ล้าน ลบ.ม.)

โครงการจ้างแรงงานชลประทาน เพื่อช่วยเหลือเกษตรกร

ข้อมูล ณ วันที่ 29 ก.พ. 67 โครงการจ้างแรงงานชลประทาน เพื่อช่วยเหลือเกษตรกร งบประมาณกลางก่อน ปี พ.ศ. 2566 รวมระยะเวลาการจ้างแรงงาน 8 เดือน (ตุลาคม 2566 - พฤษภาคม 2567) มีแผนการจ้างแรงงานจำนวน 9,472 คน ปัจจุบันจ้างแรงงานไปแล้ว จำนวน 7,987 คน คิดเป็นร้อยละ 84.32



คุณภาพน้ำ (วันที่ 15 มี.ค. 67 เวลา 07.00 น.)

แม่น้ำ	สถานีเฝ้าระวัง	เกณฑ์เฝ้าระวัง	ค่าความเค็ม
เจ้าพระยา	ประปาสำแล จ.ปทุมธานี	0.25	0.17 (ปกติ)
บางปะกง	วัดบางคาง	1.00	0.07 (ปกติ)
ท่าจีน	ด้านนอกคลองจินดา	0.75	0.23 (ปกติ)
	ด้านในคลองจินดา	0.75	0.22 (ปกติ)
แม่กลอง	อัมพวา	2.00	0.21 (ปกติ)

ผลการจัดสรรน้ำฤดูแล้ง 2566/67 และผลการเพาะปลูกข้าวนาปรัง

ผลจัดสรรน้ำฤดูแล้ง ปี 2566/67 (ข้อมูล ณ วันที่ 14 มี.ค.67)

ทั้งประเทศ แผนจัดสรรน้ำ 24,985 ล้าน ลบ.ม. จัดสรรน้ำไปแล้ว 17,312 ล้าน ลบ.ม. (69%)
 คงเหลือปริมาณน้ำที่ต้องจัดสรรอีก 7,673 ล้าน ลบ.ม. (31%)
 กลุ่มน้ำเจ้าพระยา แผนจัดสรรน้ำ 8,700 ล้าน ลบ.ม. จัดสรรน้ำไปแล้ว 6,339 ล้าน ลบ.ม. (73%)
 คงเหลือปริมาณน้ำที่ต้องจัดสรรอีก 2,361 ล้าน ลบ.ม. (27%)
 กลุ่มน้ำแม่กลอง แผนจัดสรรน้ำ 5,000 ล้าน ลบ.ม. จัดสรรน้ำไปแล้ว 2,156 ล้าน ลบ.ม. (44%)
 คงเหลือปริมาณน้ำที่ต้องจัดสรรอีก 2,844 ล้าน ลบ.ม. (56%)

การเพาะปลูกข้าวนาปรัง ปี 2566/67 (ข้อมูล ณ วันที่ 13 มี.ค.67)

ทั้งประเทศ ภาครัฐพื้นที่ที่เพาะปลูก 8.82 ล้านไร่ เพาะปลูกไปแล้ว 8.82 ล้านไร่ (100%)
 เกือบเกี่ยวแล้ว 1.71 ล้านไร่
 กลุ่มน้ำเจ้าพระยา ภาครัฐพื้นที่ที่เพาะปลูก 5.92 ล้านไร่ เพาะปลูกไปแล้ว 5.68 ล้านไร่ (96%)
 เกือบเกี่ยวแล้ว 1.22 ล้านไร่
 กลุ่มน้ำแม่กลอง แผนเพาะปลูกข้าวนาปรัง 0.84 ล้านไร่ เพาะปลูกไปแล้ว 0.61 ล้านไร่ (73%)

กิจกรรมและการให้ความช่วยเหลือของกรมชลประทาน

- โครงการส่งน้ำและบำรุงรักษาโคกกะเทียม สำนักงานชลประทานที่ 10 ดำเนินการกำจัดวัชพืชและสิ่งกีดขวางทางน้ำ บริเวณริมคลองชัยนาท-ป่าสัก ช่วงบริเวณสะพาน 6 ตำบลทะเลชุบศร อำเภอเมืองลพบุรี จังหวัดลพบุรี เพื่อเพิ่มประสิทธิภาพการส่งน้ำและการระบายน้ำในช่วงน้ำหลาก
- โครงการส่งน้ำและบำรุงรักษาท่าเขียด ร่วมกับส่วนเครื่องจักรกล สำนักงานชลประทานที่ 16 ดำเนินการติดตั้งเครื่องสูบน้ำเคลื่อนที่พร้อมดินเครื่อง จำนวน 1 เครื่อง ณ บริเวณหมู่ที่ 2 ตำบลโคกสัก อำเภอบางแก้ว จังหวัดพัทลุง เพื่อสูบน้ำสนับสนุนช่วยเหลือเกษตรกรในพื้นที่การเพาะปลูกข้าวนาปีหลังน้ำลด ซึ่งกำลังประสบปัญหาขาดแคลนน้ำเนื่องจากฝนทิ้งช่วง

