

รายงานสถานการณ์น้ำฉบับผู้บริหาร

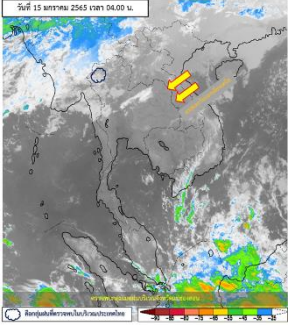


ศูนย์ปฏิบัติการน้ำอัจฉริยะ โทร. 02 669 2560 E-mail : wmsc.1460@gmail.com

วันเสาร์ที่ 15 มกราคม 2565



สภาพภูมิอากาศ และปริมาณฝน (วันที่ 15 ม.ค. 65 เวลา 06.00 น.)



ลมฝ่ายตะวันตกเคลื่อนผ่านภาคเหนือตอนบนของประเทศไทย ลักษณะเช่นนี้ทำให้บริเวณดังกล่าวมีฝนฟ้าคะนองกับมีลมกระโชกแรงบางแห่งเกิดขึ้นได้ สำหรับบริเวณความกดอากาศสูงหรือมวลอากาศเย็นที่ปกคลุมประเทศไทยตอนบนและทะเลจีนใต้มีกำลังอ่อน ทำให้ประเทศไทยตอนบนยังคงมีอากาศเย็นถึงหนาวกับมีหมอกบางในตอนเช้า สำหรับมรสุมตะวันออกเฉียงเหนือยังคงพัดปกคลุมอ่าวไทยและภาคใต้ ทำให้ภาคใต้มีฝนเล็กน้อยบางแห่ง

ปริมาณฝนตก 24 ชั่วโมงที่ผ่านมา สูงสุด 3 ลำดับ ได้แก่ อ.เชียงดาว จ.เชียงใหม่ 29.5 มม. อ.พนม จ.สุราษฎร์ธานี 9.0 มม. อ.อมก๋อย จ.เชียงใหม่ 8.5 มม.

หมายเหตุ แหล่งที่มาสำนักงานทรัพยากรน้ำแห่งชาติ (สทนช.)



คุณภาพน้ำ (วันที่ 15 ม.ค.65 เวลา 06.00 น.)

(หน่วย : กรัม/ลิตร)

แม่น้ำ	สถานีเฝ้าระวัง	เกณฑ์เฝ้าระวัง	ค่าความเค็ม
แม่น้ำเจ้าพระยา	ประปาสำแล จ.ปทุมธานี	0.25	0.22 (ปกติ)
แม่น้ำบางปะกง	วัดบางคาง	2.00	0.06 (ปกติ)
แม่น้ำท่าจีน	ด้านนอกคลองจินดา	0.75	0.37 (ปกติ)
	ด้านในคลองจินดา	0.75	0.34 (ปกติ)
แม่น้ำแม่กลอง	ปากคลองดำเนินสะดวก	2.00	0.21 (ปกติ)

ผลจัดสรรน้ำฤดูแล้งปี 2564/65 และผลการเพาะปลูกข้าวนาปรัง

ผลจัดสรรน้ำฤดูแล้งปี 2564/65 (ข้อมูล ณ วันที่ 14 ม.ค.65)

- ทั้งประเทศ แผนจัดสรรน้ำ 22,280 ล้าน ลบ.ม. จัดสรรน้ำไปแล้ว 8,523 ล้าน ลบ.ม. (38%)
- คงเหลือปริมาณน้ำที่ต้องจัดสรรอีก 13,757 ล้าน ลบ.ม. (62%)
- ลุ่มน้ำเจ้าพระยา แผนจัดสรรน้ำ 5,700 ล้าน ลบ.ม. จัดสรรน้ำไปแล้ว 2,111 ล้าน ลบ.ม. (37%)
- คงเหลือปริมาณน้ำที่ต้องจัดสรรอีก 3,589 ล้าน ลบ.ม. (63%)
- ลุ่มน้ำแม่กลอง แผนจัดสรรน้ำ 5,500 ล้าน ลบ.ม. จัดสรรน้ำไปแล้ว 224 ล้าน ลบ.ม. (4%)
- คงเหลือปริมาณน้ำที่ต้องจัดสรรอีก 5,276 ล้าน ลบ.ม. (96%)

การเพาะปลูกข้าวนาปรังปี 2564/65 (ข้อมูล ณ วันที่ 12 ม.ค.65)

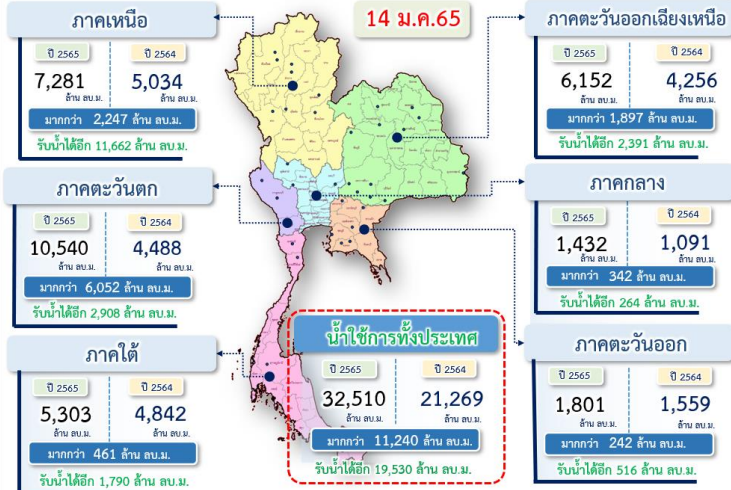
- ทั้งประเทศ แผนเพาะปลูกข้าวนาปรัง 6.41 ล้านไร่ เพาะปลูกไปแล้ว 4.65 ล้านไร่ (72.44%)
- ลุ่มน้ำเจ้าพระยา แผนเพาะปลูกข้าวนาปรัง 2.81 ล้านไร่ เพาะปลูกไปแล้ว 3.25 ล้านไร่ (115.60%)
- ลุ่มน้ำแม่กลอง แผนเพาะปลูกข้าวนาปรัง 0.84 ล้านไร่ เพาะปลูกไปแล้ว 0.08 ล้านไร่ (9.52%)

กิจกรรมและการให้ความช่วยเหลือของกรมชลประทาน

- โครงการส่งน้ำและบำรุงรักษานเรศวร สำนักงานชลประทานที่ 3 ดำเนินการนำเรือลงกำจัดผักตบชวาและวัชพืชต่าง ๆ บริเวณหน้าเขื่อนนเรศวร อำเภอพรหมพิราม จังหวัดพิษณุโลก เพื่อไม่ให้ผักตบชวาและวัชพืชต่าง ๆ กีดขวางทางน้ำกระจายเป็นวงกว้าง
- โครงการส่งน้ำและบำรุงรักษาป่าสักใต้ สำนักงานชลประทานที่ 10 ลงพื้นที่ประชุมร่วมกับประธานกลุ่มผู้ใช้น้ำคลองส่งน้ำ 5 ขวา และอาสาสมัครชลประทาน เพื่อวางแผนการบริหารจัดการน้ำฤดูแล้ง (นาปรัง 2564/2565) และสำรวจแหล่งน้ำและทางน้ำสำรองในช่วงฤดูแล้ง ณ บริเวณสะพานกลางคลองส่งน้ำ 5 ขวา กม.5+000 ตำบลหนองไม้ซุง อำเภอดุสิต จังหวัดพระนครศรีอยุธยา
- โครงการส่งน้ำและบำรุงรักษาวังสิตเหนือ สำนักงานชลประทานที่ 11 นำเรือนวัตกรรม ดำเนินการกำจัดวัชพืชและผักตบชวา บริเวณ ประตูระบายน้ำศาลาพันคลองเปรมประชากร อำเภอสามโคก จังหวัดปทุมธานี เพื่อแก้ไขปัญหาความเดือดร้อนเรื่องน้ำให้กับประชาชน และเพิ่มประสิทธิภาพการส่งน้ำ ระบายน้ำและแก้ไขปัญหาน้ำเน่าเสียในคลองเปรมประชากร
- สำนักงานชลประทานที่ 12 ลงพื้นที่ดูงานบริเวณหมู่ที่ 2 บ้านซู้หนองยาว ตำบลห้วยขมิ้น และหมู่ที่ 3 บ้านท่าเตือ ตำบลนิคมกระเสียว อำเภอด่านช้าง จังหวัดสุพรรณบุรี และประชุมติดตามความก้าวหน้าโครงการพัฒนาแหล่งน้ำ บริเวณพื้นที่ตำบลนิคมกระเสียว ณ องค์การบริหารส่วนตำบลนิคมกระเสียว อำเภอด่านช้าง จังหวัดสุพรรณบุรี



ปริมาณน้ำ ใช้งาน อ่างเก็บน้ำขนาดใหญ่และขนาดกลาง



สถานการณ์น้ำ 4 เขื่อนหลักลุ่มเจ้าพระยา (ข้อมูล ณ วันที่ 15 ม.ค. 65)

สภาพน้ำในอ่างเก็บน้ำ ภูมิพล สิริกิติ์ แควน้อยฯ และป่าสักฯ วันที่ 15 มกราคม 2565

อ่างเก็บน้ำ	ปริมาณน้ำในอ่างฯ		ปริมาณน้ำใช้การได้		ปริมาณน้ำไหลลงอ่างฯ		ปริมาณน้ำระบาย		รับน้ำได้อีก
	ปริมาณน้ำ	% ความจุ	ปริมาณน้ำ	% ใช้การ	วันนี้	เมื่อวาน	วันนี้	เมื่อวาน	
ภูมิพล	7,677	57	3,877	40	0.00	0.76	23.00	23.00	5,785
สิริกิติ์	4,304	45	1,454	22	2.93	1.26	7.45	7.50	5,206
ภูมิพล+สิริกิติ์	11,982	52	5,332	33	2.93	2.02	30.45	30.50	10,990
แควน้อยฯ	807	86	764	85	0.17	0.17	4.32	4.32	132
ป่าสักชลสิทธิ์	785	82	782	82	0.49	0.00	3.46	3.47	175
รวมทั้งหมด	13,574	55	6,878	38	3.59	2.19	38.23	38.29	11,297

*หมายเหตุ : () คือ เก็บตามจุดเก็บปกติ

(หน่วย : ล้าน ลบ.ม.)

โครงการจ้างแรงงานชลประทาน เพื่อช่วยเหลือเกษตรกร



(ประจำปีงบประมาณ พ.ศ. 2565) ข้อมูล ณ วันที่ 31 ธ.ค.64

โครงการจ้างแรงงานชลประทาน เพื่อช่วยเหลือเกษตรกร ประจำปีงบประมาณ พ.ศ. 2565 รวมระยะเวลาการจ้างงาน 1-10 เดือน มีแผนการจ้างจำนวน 75,000 คน ปัจจุบันมีการจ้างแรงงานไปแล้ว จำนวน 16,645 คน คิดเป็นร้อยละ 22.19



สามารถติดตามสถานการณ์น้ำได้ที่ <http://wmsc.rid.go.th/>

