

รายงานสถานการณ์น้ำฉบับผู้บริหาร

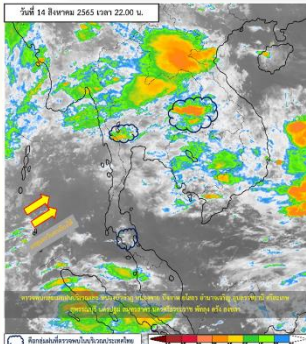


ศูนย์ปฏิบัติการน้ำอัจฉริยะ โทร. 02 669 2560 E-mail : wmsc.1460@gmail.com

วันจันทร์ที่ 15 สิงหาคม 2565



สภาพภูมิอากาศ และปริมาณฝน (วันที่ 15 ส.ค. 65 เวลา 06.00 น.)

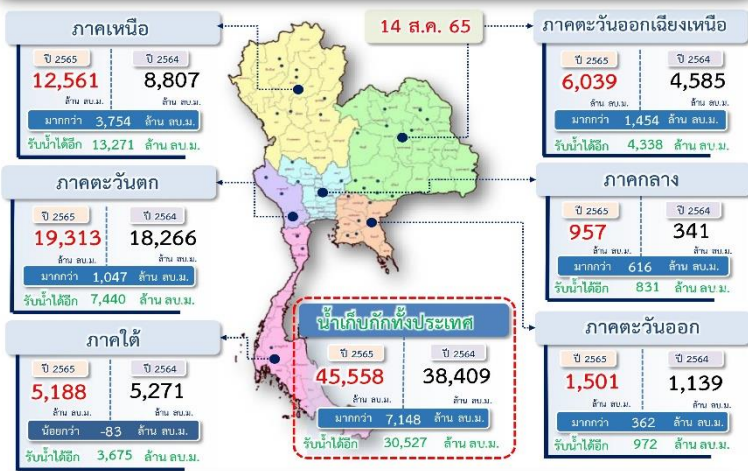


พยากรณ์อากาศ 24 ชั่วโมงข้างหน้า มรสุมตะวันตกเฉียงใต้พัดปกคลุมทะเลอันดามัน ประเทศไทย และอ่าวไทย ประกอบกับมีหย่อมความกดอากาศต่ำปกคลุมบริเวณประเทศลาวตอนบนและประเทศเวียดนามตอนบน ลักษณะเช่นนี้ทำให้มีฝนตกหนักบางแห่งในภาคเหนือ ภาคตะวันออกเฉียงเหนือ และภาคตะวันออก ขอให้ประชาชนในบริเวณดังกล่าวระวังอันตรายจากฝนตกหนักซึ่งอาจทำให้เกิดน้ำท่วมฉับพลัน และน้ำป่าไหลหลาก โดยเฉพาะพื้นที่ลาดเชิงเขาใกล้ทางน้ำไหลผ่านและพื้นที่ลุ่มไว้ด้วย

ปริมาณฝนตก 24 ชั่วโมงที่ผ่านมาสูงสุด 3 ลำดับ ได้แก่ อ.เคียนซา จ.สุราษฎร์ธานี 76.0 มม. อ.เมือง จ.อุบลราชธานี 63.1 มม. และ อ.ทุ่งสง จ.นครศรีธรรมราช 62.0 มม.

แหล่งที่มา สำนักงานทรัพยากรน้ำแห่งชาติ (สทนช.)

ปริมาณน้ำ เก็บกัก อ่างเก็บน้ำขนาดใหญ่และขนาดกลาง



สถานการณ์น้ำ 4 เขื่อนหลักลุ่มเจ้าพระยา (ข้อมูล ณ วันที่ 15 ส.ค. 65)

สภาพน้ำในอ่างเก็บน้ำ ภูมิพล สิริกิติ์ แควน้อยฯ และป่าสักฯ วันที่ 15 สิงหาคม 2565

อ่างเก็บน้ำ	ปริมาณน้ำในอ่างฯ		ปริมาณน้ำใช้การได้		ปริมาณน้ำไหลลงอ่างฯ		ปริมาณน้ำระบาย		รับน้ำได้อีก
	ปริมาณน้ำ	% ความจุ	ปริมาณน้ำ	% ใช้การ	วัน	เมื่อวาน	วัน	เมื่อวาน	
ภูมิพล	6,256	46	2,456	25	60.67	61.62	3.00	3.00	7,206
สิริกิติ์	4,573	48	1,723	26	120.83	108.44	2.00	2.00	4,937
ภูมิพล+สิริกิติ์	10,829	47	4,179	26	181.50	170.06	5.00	5.00	12,143
แควน้อยฯ	573	61	530	59	21.18	30.17	8.64	5.76	366
ป่าสักชลสิทธิ์	450	47	447	47	22.02	23.15	13.87	13.91	510
รวมทั้งหมด	11,852	48	5,156	28	224.69	223.38	27.51	24.67	13,019

*หมายเหตุ: (+) คือเกินความจุเก็บกักปกติ

(หน่วย : ล้าน ลบ.ม.)

กิจกรรมและการให้ความช่วยเหลือของกรมชลประทาน

โครงการส่งน้ำและบำรุงรักษาฝักไถ่ สำนักงานชลประทานที่ 12 ดำเนินการอุดรอยรั่วที่ตลอดคันกันน้ำคลองส่งน้ำ บริเวณตำบลโฝงแฝง อำเภอป่าโมก จังหวัดอ่างทอง เพื่อป้องกันน้ำจากคลองโฝงแฝงไหลเข้าทุ่งป่าโมก บรรเทาผลกระทบจากสถานการณ์น้ำที่เสี่ยงต่อผลผลิตของเกษตรกรในพื้นที่ลุ่มต่ำ ป้องกันน้ำท่วมแปลงนาข้าวที่ยังไม่ได้เก็บเกี่ยว

สถานการณ์น้ำท่า กรมชลประทาน (ข้อมูล วันที่ 15 ส.ค. 65 เวลา 06.00น.)

สถานี	ลุ่มน้ำ	ที่ตั้ง	ระดับตลิ่ง (เมตร)	ความจุ (ลบ.ม./วินาที)	ระดับน้ำ (เมตร)	ปริมาณน้ำ (ลบ.ม./วินาที)	(+)/สูง/(-)ต่ำกว่าตลิ่ง (เมตร)	แนวโน้ม
P.67	ปิง	อ.สันทราย จ.เชียงใหม่	3.80	492.50	1.65	204.60	-2.15	ลดลง
P.1	ปิง	อ.เมือง จ.เชียงใหม่	3.70	502.00	2.45	226.50	-1.25	ลดลง
N.1	น่าน	อ.เมืองน่าน จ.น่าน	7.00	1164.00	4.35	584.50	-2.65	ลดลง
N.13A	น่าน	อ.เวียงสา จ.น่าน	6.50	1740.00	5.48	1,396.80	-1.02	ลดลง
N.64	น่าน	อ.เมืองน่าน จ.น่าน	9.50	1198.00	5.10	454.00	-4.40	ลดลง
M.170	มูล	อ.เดชอุดม จ.อุบลราชธานี	7.00	200.00	8.00	269.20	1.00	ลดลง
C.36	เจ้าพระยา	อ.บางบาล จ.พระนครศรีอยุธยา	4.36	420.00	4.09	387.00	-0.27	เพิ่มขึ้น
C.67	เจ้าพระยา	อ.เสนา จ.พระนครศรีอยุธยา	2.75	-	3.63	-	0.88	เพิ่มขึ้น
Kgt.3	ป่าสักบุรี	อ.ปทุมธานี จ.ปทุมธานี	8.79	491.70	8.38	440.80	-0.41	ลดลง

สรุปพื้นที่ประสบอุทกภัย กรมชลประทาน (วันที่ 15 ส.ค. 65)

พื้นที่ประสบอุทกภัยปี 2565 สาเหตุเนื่องจากอิทธิพล ร่องมรสุม และพายุ ดังนี้

- มรสุมตะวันตกเฉียงใต้ที่พัดปกคลุมทะเลอันดามัน ประเทศไทย และอ่าวไทยมีกำลังแรง ประกอบกับร่องมรสุมจะเลื่อนลงมาพาดผ่านภาคเหนือ ภาคตะวันออกเฉียงเหนือ เข้าสู่หย่อมความกดอากาศต่ำกำลังแรงบริเวณทะเลจีนใต้ตอนบน (วันที่ 10-14 ก.ค.65)
- มรสุมกำลังแรงพาดผ่านภาคเหนือ เข้าสู่หย่อมความกดอากาศต่ำที่ปกคลุมตะวันออกเฉียงเหนือ ประกอบกับมรสุมตะวันตกเฉียงใต้กำลังปานกลางพัดปกคลุมทะเลอันดามัน ภาคใต้ และอ่าวไทย (วันที่ 21-24 ก.ค.65)
- มรสุมตะวันตกเฉียงใต้พัดปกคลุมทะเลอันดามัน ประเทศไทย และอ่าวไทย ประกอบกับร่องมรสุมพาดผ่านภาคเหนือและภาคตะวันออกเฉียงเหนือ ตอนบนของประเทศไทย (วันที่ 2-10 ส.ค.65)
- พายุดีเปรสชัน “มูหลาน” ที่อ่อนกำลังลงเป็นหย่อมความกดอากาศต่ำกำลังแรง และเคลื่อนเข้าปกคลุมประเทศจีนตอนใต้ ประเทศเมียนมาตอนบน และประเทศลาวตอนบน (วันที่ 11-13 ส.ค.65)

ส่งผลทำให้พื้นที่ได้รับผลกระทบรวม 25 จังหวัด ดังนี้

- ❖ จังหวัดที่เข้าสู่ภาวะปกติ 18 จังหวัด ได้แก่ จังหวัด ลำปาง อุตรดิตถ์ เลย ขอนแก่น ร้อยเอ็ด ชัยภูมิ นครราชสีมา ฉะเชิงเทรา ระยอง ตรัง จันทบุรี ปราจีนบุรี ระนอง สุกัฒเมื่องสองน เชียงราย พะเยา และเพชรบูรณ์
- ❖ จังหวัดที่ประสบอุทกภัย 7 จังหวัด ได้แก่ จังหวัด เชียงใหม่ พะเยา น่าน พิจิตร พระนครศรีอยุธยา อ่างทอง และสุพรรณบุรี

สถานการณ์น้ำในลุ่มน้ำเจ้าพระยา (วันที่ 15 ส.ค. 65)

- แม่น้ำปิง สถานี P.17** อ.บรรพตพิสัย จ.นครสวรรค์ ปริมาณน้ำไหลผ่าน 199 ลบ.ม./วินาที (เมื่อวาน 208 ลบ.ม./วินาที) ระดับน้ำ +35.02 ม.รทก. ต่ำกว่าตลิ่ง 4.74 ม.
- แม่น้ำน่าน สถานี N.67** อ.ชุมแสง จ.นครสวรรค์ ปริมาณน้ำไหลผ่าน 866 ลบ.ม./วินาที (เมื่อวาน 861 ลบ.ม./วินาที) ระดับน้ำ +25.32 ม.รทก. ต่ำกว่าตลิ่ง 2.98 ม.
- แม่น้ำเจ้าพระยา สถานี C.2** อ.เมือง จ.นครสวรรค์ ปริมาณน้ำไหลผ่าน 1,352 ลบ.ม./วินาที (เมื่อวาน 1,348 ลบ.ม./วินาที) ระดับน้ำ +21.27 ม.รทก. ต่ำกว่าตลิ่ง 4.93 ม.
- เขื่อนเจ้าพระยา สถานี C.13** อ.สรรพยา จ.ชัยนาท ปริมาณน้ำไหลผ่าน 1,200 ลบ.ม./วินาที (เมื่อวาน 1,200 ลบ.ม./วินาที) ระดับน้ำเหนือเขื่อน +16.16 ม.รทก. (เมื่อวาน +16.26 ม.รทก.) ระดับน้ำท้ายเขื่อน 11.67 ม.รทก.
- แม่น้ำป่าสัก** เขื่อนป่าสักชลสิทธิ์ ระบาย 160.57 ลบ.ม./วินาที (เมื่อวาน 160.95 ลบ.ม./วินาที) ระบายท้ายเขื่อนพระรามหก 258.90 ลบ.ม./วินาที (เมื่อวาน 258.72 ลบ.ม./วินาที)
- แม่น้ำเจ้าพระยา C.29A** อ.บางไทร จ.พระนครศรีอยุธยา ปริมาณน้ำไหลผ่านเฉลี่ย 1,236 ลบ.ม./วินาที (เมื่อวาน 1,211 ลบ.ม./วินาที)



สามารถติดตามสถานการณ์น้ำได้ที่ <http://wmsc.rid.go.th/>

