

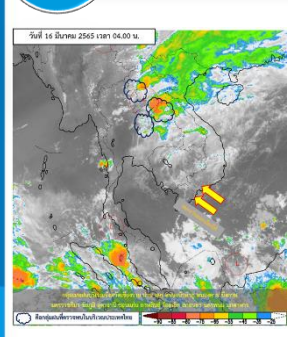
# รายงานสถานการณ์น้ำฉบับผู้บริหาร

ศูนย์ปฏิบัติการน้ำอัจฉริยะ โทร. 02 669 2560 E-mail : wmsc.1460@gmail.com



วันพุธที่ 16 มีนาคม 2565

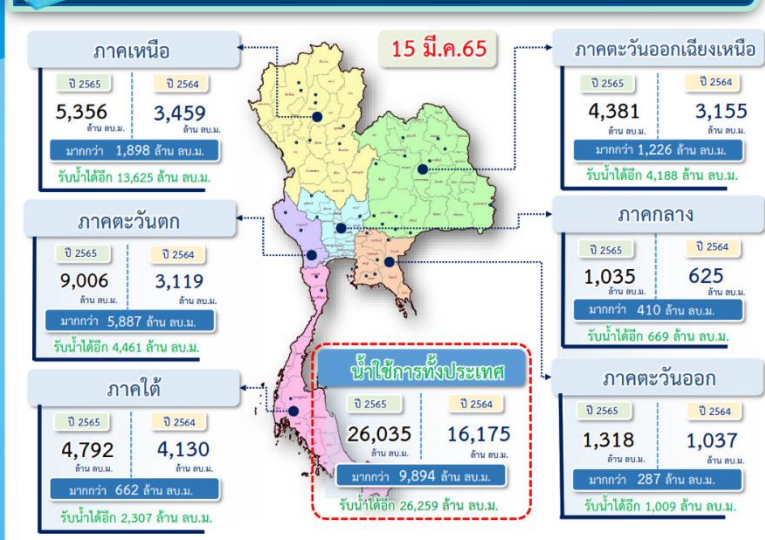
## สภาพภูมิอากาศ และปริมาณฝน (วันที่ 16 มี.ค. 65 เวลา 06.00 น.)



พยากรณ์อากาศ 24 ชั่วโมงข้างหน้า ภาคเหนือและภาคตะวันออกเฉียงเหนือตอนบน มีพายุฝนฟ้าคะนอง ลมกระโชกแรงและลูกเห็บตกบางแห่ง เนื่องจากมีคลื่นกระแสลมฝ่ายตะวันตกเคลื่อนเข้าปกคลุมบริเวณดังกล่าวขณะที่ประเทศไทยตอนบนมีอากาศร้อนและมีอากาศร้อนจัดบางพื้นที่ ประกอบกับลมใต้และลมตะวันออกเฉียงใต้พัดปกคลุม ภาคเหนือตอนล่าง ภาคตะวันออกเฉียงเหนือตอนล่าง ภาคกลางรวมทั้งกรุงเทพมหานครและปริมณฑล และภาคตะวันออก ทำให้มีฝนฟ้าคะนองบางพื้นที่ ขอให้ประชาชนบริเวณประเทศไทยตอนบนดูแลรักษาสุขภาพเนื่องจากสภาพอากาศที่ร้อนชื้น รวมถึงระมัดระวังอันตรายจากฝนฟ้าคะนองและลมกระโชกแรงที่จะเกิดขึ้นไว้ด้วย

ปริมาณฝนตก 24 ชั่วโมงที่ผ่านมา สูงสุด 3 ลำดับ ได้แก่ อ.บัว จ.น่าน 83.0 มม. อ.ท่าวังผา จ.น่าน 78.5 มม. และ อ.นครไทย จ.พิษณุโลก 65.5 มม.  
หมายเหตุ แหล่งที่มาสำนักงานทรัพยากรน้ำแห่งชาติ (สทนช.)

## ปริมาณน้ำ ใช้งาน อ่างเก็บน้ำขนาดใหญ่และขนาดกลาง



## สถานการณ์น้ำ 4 เขื่อนหลักกลุ่มเจ้าพระยา (ข้อมูล ณ วันที่ 16 มี.ค. 65)

สภาพน้ำในอ่างเก็บน้ำ ภูมิพล สิริกิติ์ แควน้อยฯ และป่าสักฯ วันที่ 16 มีนาคม 2565

อ่างเก็บน้ำ	ปริมาณน้ำในอ่างฯ		ปริมาณน้ำใช้การได้		ปริมาณน้ำไหลลงอ่างฯ		ปริมาณน้ำระบาย		รับน้ำได้อีก
	ปริมาณน้ำ	% ความจุ	ปริมาณน้ำ	% ใช้การ	วันนี้	เมื่อวาน	วันนี้	เมื่อวาน	
ภูมิพล	6,497	48	2,697	28	2.84	0.00	14.00	14.00	6,965
สิริกิติ์	3,999	42	1,149	17	3.12	3.08	12.06	12.04	5,511
ภูมิพล+สิริกิติ์	10,497	46	3,847	24	5.96	3.08	26.06	26.04	12,475
แควน้อยฯ	593	63	550	61	1.44	1.44	4.32	4.32	346
ป่าสักชลสิทธิ์	526	55	523	55	0.00	0.00	3.51	3.48	434
รวมทั้งหมด	11,615	47	4,919	27	7.40	4.52	33.89	33.84	13,256

หมายเหตุ : ( ) คือ เก็บความจุเก็บกักปกติ (หน่วย : ล้าน ลบ.ม.)

## โครงการจ้างแรงงานชลประทาน เพื่อช่วยเหลือเกษตรกร

(ประจำปีงบประมาณ พ.ศ. 2565) ข้อมูล ณ วันที่ 28 ก.พ.65

โครงการจ้างแรงงานชลประทาน เพื่อช่วยเหลือเกษตรกร ประจำปีงบประมาณ พ.ศ. 2565 รวมระยะเวลาการจ้างงาน 1-10 เดือน มีแผนการจ้างจำนวน 75,000 คน ปัจจุบันมีการจ้างแรงงานไปแล้ว จำนวน 36,856 คน คิดเป็นร้อยละ 49.14



## คุณภาพน้ำ (วันที่ 16 มี.ค.65 เวลา 06.00 น.)

แม่น้ำ	สถานีเฝ้าระวัง	เกณฑ์เฝ้าระวัง	ค่าความเค็ม
แม่น้ำเจ้าพระยา	ประปาสำแล จ.ปทุมธานี	0.25	0.18 (ปกติ)
	วัดบางคาง	2.00	0.05 (ปกติ)
แม่น้ำท่าจีน	ด้านนอกคลองจินดา	0.75	0.27 (ปกติ)
	ด้านในคลองจินดา	0.75	0.26 (ปกติ)
แม่น้ำแม่กลอง	ปากคลองดำเนินสะดวก	2.00	0.14 (ปกติ)

(หน่วย : กรัม/ลิตร)

## ผลจัดสรรน้ำฤดูแล้งปี 2564/65 และผลการเพาะปลูกข้าวนาปรัง

**ผลจัดสรรน้ำฤดูแล้งปี 2564/65 (ข้อมูล ณ วันที่ 14 มี.ค.65)**

ทั้งประเทศ แผนจัดสรรน้ำ 22,280 ล้าน ลบ.ม. จัดสรรน้ำไปแล้ว 15,975 ล้าน ลบ.ม. (72%) คงเหลือปริมาณน้ำที่ต้องจัดสรรอีก 6,305 ล้าน ลบ.ม. (28%)

ลุ่มน้ำเจ้าพระยา แผนจัดสรรน้ำ 5,700 ล้าน ลบ.ม. จัดสรรน้ำไปแล้ว 4,468 ล้าน ลบ.ม. (78%) คงเหลือปริมาณน้ำที่ต้องจัดสรรอีก 1,232 ล้าน ลบ.ม. (22%)

ลุ่มน้ำแม่กลอง แผนจัดสรรน้ำ 5,500 ล้าน ลบ.ม. จัดสรรน้ำไปแล้ว 1,884 ล้าน ลบ.ม. (34%) คงเหลือปริมาณน้ำที่ต้องจัดสรรอีก 3,616 ล้าน ลบ.ม. (66%)

## การเพาะปลูกข้าวนาปรัง ปี 2564/65 (ข้อมูล ณ วันที่ 9 มี.ค.65)

ทั้งประเทศ แผนเพาะปลูกข้าวนาปรัง 6.41 ล้านไร่ เพาะปลูกไปแล้ว 7.54 ล้านไร่ (117.58%) เกือบเกี่ยวแล้ว 0.73 ล้านไร่

ลุ่มน้ำเจ้าพระยา แผนเพาะปลูกข้าวนาปรัง 2.81 ล้านไร่ เพาะปลูกไปแล้ว 4.40 ล้านไร่ (156.46%) เกือบเกี่ยวแล้ว 0.47 ล้านไร่

ลุ่มน้ำแม่กลอง แผนเพาะปลูกข้าวนาปรัง 0.84 ล้านไร่ เพาะปลูกไปแล้ว 0.378 ล้านไร่ (45.08%)

## กิจกรรมและการให้ความช่วยเหลือของกรมชลประทาน

- โครงการส่งน้ำและบำรุงรักษาพระพิมล สำนักงานชลประทานที่ 11 นำเรือกวัดกรรมลงพื้นที่เก็บวัชพืช ผักตบชวา บริเวณคลองพระมอพิสัย ต.บางภาษี อ.บางเลน จ.นครปฐม และคลองพระพิมล ต.พิมลราชอ.บางบัวทอง จ.นนทบุรี เพื่อเร่งแก้ไขปัญหาคความเดือดร้อนของประชาชนและเพิ่มประสิทธิภาพในการระบายน้ำให้ดียิ่งขึ้น
- โครงการส่งน้ำและบำรุงรักษาชั้นสูตร สำนักงานชลประทานที่ 12 นำเรือกวัดกรรมลงพื้นที่เพื่อกำจัดวัชพืชและสิ่งกีดขวางทางน้ำในคลองส่งน้ำ 1 ขวา กม.27+200 เพื่อเพิ่มประสิทธิภาพการบริหารจัดการน้ำในช่วงฤดูแล้งปี 2564/65 ในเขตท้องที่ตำบลสีบัวทอง อำเภอแสวงหา จังหวัดอ่างทอง
- โครงการส่งน้ำและบำรุงรักษาพลเทพ สำนักงานชลประทานที่ 12 ดำเนินการสูบน้ำช่วยเหลือเกษตรกรที่ได้รับความเดือดร้อนจากปัญหาการขาดแคลนน้ำในด้านการเกษตรและอุปโภค-บริโภคในเขตพื้นที่ ต.ท่าชัย อ.เมืองชัยนาท จ.ชัยนาท

