

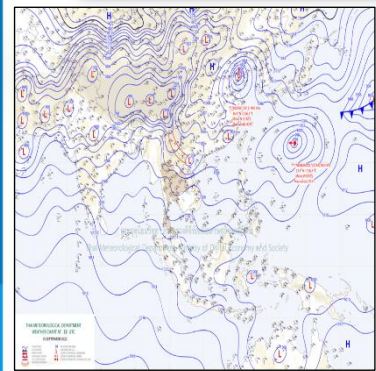
# รายงานสถานการณ์น้ำฉบับผู้บริหาร



ศูนย์ปฏิบัติการน้ำอัจฉริยะ โทร. 02 669 2560 E-mail : wmsc.1460@gmail.com

วันศุกร์ที่ 16 กันยายน 2565

## สภาพภูมิอากาศ และปริมาณฝน (วันที่ 16 ก.ย. 65 เวลา 06.00 น.)

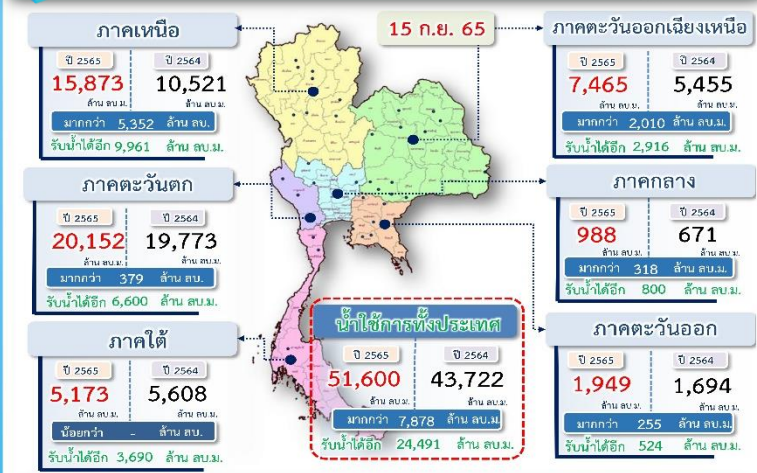


ร่องมรสุมพาดผ่านตอนบนของภาคเหนือและประเทศลาวตอนบน เข้าสู่หย่อมความกดอากาศต่ำบริเวณประเทศเวียดนามตอนบน ประกอบกับมรสุมตะวันตกเฉียงใต้ที่พัดปกคลุมทะเลอันดามัน ภาคใต้ และอ่าวไทย ลักษณะเช่นนี้ทำให้ประเทศไทยยังคงมีฝนตกหนักบางแห่งในภาคเหนือ ภาคตะวันออกเฉียงเหนือ และภาคตะวันออก

ปริมาณฝนตก 24 ชั่วโมงที่ผ่านมาสูงสุด 3 ลำดับ ได้แก่ อ.บ่อเกลือ จ.น่าน 107.8 มม. อ.มโนรมย์ จ.ชัยนาท 74.8 มม. และ อ.บึงคล้า จ.บึงกาฬ 71.0 มม.

แหล่งที่มา สำนักงานทรัพยากรน้ำแห่งชาติ (สทนช.)

## ปริมาณน้ำ เก็บกัก อ่างเก็บน้ำขนาดใหญ่และขนาดกลาง



## สถานการณ์น้ำ 4 เขื่อนหลักกลุ่มเจ้าพระยา (ข้อมูล ณ วันที่ 16 ก.ย. 65)

อ่างเก็บน้ำ	ปริมาณน้ำในอ่าง		ปริมาณน้ำใช้การได้		ปริมาณน้ำไหลลงอ่าง		ปริมาณน้ำระบาย		รับน้ำได้อีก
	ปริมาณน้ำ	% ความจุ	ปริมาณน้ำ	% ใช้การ	วันนี้	เมื่อวาน	วันนี้	เมื่อวาน	
ภูมิพล	7,939	59	4,139	43	115.04	133.86	0.50	0.50	5,523
สิริกิติ์	5,756	61	2,906	44	37.02	49.10	1.87	1.94	3,754
ภูมิพล+สิริกิติ์	13,695	60	7,045	43	152.06	182.96	2.37	2.44	9,277
แควน้อยฯ	686	73	643	72	12.62	14.49	10.37	10.37	253
ป่าสักชลสิทธิ์	381	40	378	40	36.86	36.87	27.66	27.67	579
<b>รวมทั้งกลุ่ม</b>	<b>14,762</b>	<b>59</b>	<b>8,066</b>	<b>44</b>	<b>201.54</b>	<b>234.32</b>	<b>40.40</b>	<b>40.48</b>	<b>10,109</b>

หมายเหตุ: ( ) คือ ปริมาณขุ่นเกินปกติ (หน่วย : ล้าน ลบ.ม.)

## กิจกรรมและการให้ความช่วยเหลือของกรมชลประทาน

ส่วนเครื่องจักรกล สำนักงานชลประทานที่ 13 ร่วมกับโครงการส่งน้ำและบำรุงรักษากำแพงแสน ดำเนินการติดตั้งเครื่องสูบน้ำ จำนวน 1 เครื่อง เพื่อเร่งการระบายน้ำออกจากพื้นที่บริเวณตำบลสนามแย้ อำเภอท่ามะกา จังหวัดกาญจนบุรี

## สถานการณ์น้ำท่า กรมชลประทาน (ข้อมูล วันที่ 16 ก.ย. 65 เวลา 06.00น.)

สถานี	แม่ข่าย	ที่ตั้ง	ระดับตลิ่ง (เมตร)	ความจุ (ลบ.ม./วินาที)	ระดับน้ำ (เมตร)	ปริมาณน้ำ (ลบ.ม./วินาที)	(+)ขุ่น(-)ค่าวิกฤติ (เมตร)	แนวโน้ม
Y.16	ยม	อ. บางระจัน จ. สิงขุโลก	7.30	239.00	8.25	320.70	0.95	เพิ่มขึ้น
Y.64	ยม	อ. บางระจัน จ. สิงขุโลก	6.40	352.00	7.28	467.70	0.88	เพิ่มขึ้น
W.23	วัง	อ. สามง่าม จ. ตาก	6.30	493.00	7.53	-	1.23	เพิ่มขึ้น
W.24	วัง	อ. สามง่าม จ. ตาก	8.50	576.00	9.36	767.30	0.86	ทรงตัว
E.8A	ชี	อ. เมืองมหาสารคาม จ. มหาสารคาม	9.50	788.00	9.90	-	0.40	เพิ่มขึ้น
E.66A	ชี	อ. จักรเพ็ญ จ. ร้อยเอ็ด	11.60	721.00	11.78	753.00	0.18	เพิ่มขึ้น
E.85	น้ำชี	อ. ชุมแพ จ. ขอนแก่น	5.20	44.00	5.28	84.80	0.08	ลดลง
E.95	ชี	อ. เขียวขุ่น จ. ร้อยเอ็ด	7.50	860.00	7.59	877.23	0.09	เพิ่มขึ้น
E.68A	ลำพอง	อ. เมืองลพบุรี จ. ลพบุรี	5.20	82.00	5.38	97.20	0.18	เพิ่มขึ้น
M.187	ลำพอง	อ. เมืองลพบุรี จ. ลพบุรี	3.60	60.00	3.63	61.80	0.03	ลดลง
M.159	ลำชี	อ. จอมพระ จ. สุรินทร์	8.20	265.00	8.66	296.50	0.46	เพิ่มขึ้น
M.42	ห้วยทับทัน	อ. ห้วยทับทัน จ. ศรีสะเกษ	8.30	124.00	9.69	309.00	1.39	เพิ่มขึ้น
M.7	มูล	อ. เมืองอุบลราชธานี จ. อุบลราชธานี	7.00	2,300.00	7.30	2,480.00	0.30	ลดลง
M.42	ห้วยทับทัน	อ. ห้วยทับทัน จ. ศรีสะเกษ	8.30	124.00	9.61	293.40	1.31	ลดลง
C.35	เจ้าพระยา	อ. พระนครศรีอยุธยา จ. พระนครศรีอยุธยา	4.35	1,155.00	4.47	1,188.00	0.12	เพิ่มขึ้น
C.36	เจ้าพระยา	อ. พระนครศรีอยุธยา จ. พระนครศรีอยุธยา	4.35	1,155.00	5.86	768.00	1.51	เพิ่มขึ้น
C.37	คลองบางบาล	อ. บางบาล จ. พระนครศรีอยุธยา	4.14	148.00	4.42	149.00	0.28	เพิ่มขึ้น
C.67	น้อย	อ. เสนา จ. พระนครศรีอยุธยา	2.75	-	4.96	-	2.21	ทรงตัว
C.68	น้อย	อ. เสนา จ. พระนครศรีอยุธยา	3.20	-	3.95	-	0.75	ทรงตัว
T.13	ท่าจีน	อ. สทอปืออง จ. สุพรรณบุรี	2.40	-	2.72	-	0.32	ลดลง

## สรุปพื้นที่ประสบอุทกภัย กรมชลประทาน (วันที่ 16 ก.ย. 65)

**พื้นที่ประสบอุทกภัย 2565 สาเหตุเนื่องจากอิทธิพล ร่องมรสุม และพายุดังนี้**

- ร่องมรสุมพาดผ่านตอนบนของภาคเหนือ และประเทศลาวตอนบน เข้าสู่หย่อมความกดอากาศต่ำบริเวณประเทศเมียนมาตอนบน ประกอบกับมรสุมตะวันตกเฉียงใต้ที่พัดปกคลุมทะเลอันดามัน ประเทศไทย และอ่าวไทย มีกำลังปานกลาง (วันที่ 20-22 ส.ค.65)
- พายุดีเปรสชัน "หมาอ้อน" ที่อ่อนกำลังลงเป็นหย่อมความกดอากาศต่ำกำลังแรงบริเวณประเทศลาวตอนบน (วันที่ 24-26 ส.ค.65)
- ร่องมรสุมกำลังแรงพาดผ่านภาคเหนือ และภาคตะวันออกเฉียงเหนือ ประกอบกับมรสุมตะวันตกเฉียงใต้ที่พัดปกคลุมทะเลอันดามัน ภาคใต้ และอ่าวไทยมีกำลังค่อนข้างแรง (วันที่ 5-9 ก.ย.65)

**ส่งผลกระทบต่อพื้นที่ได้รับผลกระทบรวม 41 จังหวัด ดังนี้**

- ❖ จังหวัดที่เข้าสู่ภาวะปกติ 19 จังหวัด ได้แก่ จังหวัดเชียงราย น่าน ลำปาง พะเยา พิชณุโลก อุดรดิตถ์ พิษณุโลก นครสวรรค์ อุตรดิตถ์ ชลบุรี จันทบุรี ตราด ปราจีนบุรี นครนายก เพชรบูรณ์ ลพบุรี อุทัยธานี ระนอง และภูเก็ต
- ❖ จังหวัดที่ประสบอุทกภัย 22 จังหวัด ได้แก่ จังหวัดแม่ฮ่องสอน เชียงใหม่ ลำพูน ตาก เลย ชัยภูมิ ขอนแก่น ร้อยเอ็ด มหาสารคาม ยโสธร อุบลราชธานี นครราชสีมา บุรีรัมย์ ระยอง ฉะเชิงเทรา สระแก้ว สระบุรี ปทุมธานี สมุทรปราการ พระนครศรีอยุธยา อ่างทอง และสุพรรณบุรี

## สถานการณ์น้ำในลุ่มน้ำเจ้าพระยา (วันที่ 16 ก.ย. 65)

**แม่น้ำปิง สถานี P.17** อ.บรรพตพิสัย จ.นครสวรรค์ ปริมาณน้ำไหลผ่าน 566 ลบ.ม./วินาที (เมื่อวาน 579 ลบ.ม./วินาที) ระดับน้ำ +36.21 ม.รทก. ต่ำกว่าตลิ่ง 3.55 ม.

**แม่น้ำน่าน สถานี N.67** อ.ชุมแสง จ.นครสวรรค์ ปริมาณน้ำไหลผ่าน 1,128 ลบ.ม./วินาที (เมื่อวาน 1,120 ลบ.ม./วินาที) ระดับน้ำ +26.56 ม.รทก. ต่ำกว่าตลิ่ง 1.74 ม.

**แม่น้ำเจ้าพระยา สถานี C.2** อ.เมือง จ.นครสวรรค์ ปริมาณน้ำไหลผ่าน 1,984 ลบ.ม./วินาที (เมื่อวาน 1,984 ลบ.ม./วินาที) ระดับน้ำ +22.89 ม.รทก. ต่ำกว่าตลิ่ง 3.31 ม.

**เขื่อนเจ้าพระยา สถานี C.13** อ.สรรพยา จ.ชัยนาท ปริมาณน้ำไหลผ่าน 1,948 ลบ.ม./วินาที (เมื่อวาน 1,898 ลบ.ม./วินาที) ระดับน้ำเหนือเขื่อน +16.59 ม.รทก. (เมื่อวาน +16.74 ม.รทก.) ระดับน้ำท้ายเขื่อน 14.33 ม.รทก.

**แม่น้ำป่าสัก** เขื่อนป่าสักชลสิทธิ์ ระบาย 320.17 ลบ.ม./วินาที (เมื่อวาน 320.29 ลบ.ม./วินาที) ท้ายเขื่อนพระรามหกที่สถานีวัดน้ำ S.26 ปริมาณน้ำไหลผ่าน 511 ลบ.ม./วินาที (เมื่อวาน 510 ลบ.ม./วินาที)

**แม่น้ำเจ้าพระยา C.29A** อ.บางไทร จ.พระนครศรีอยุธยา ปริมาณน้ำไหลผ่านเฉลี่ย 2,501 ลบ.ม./วินาที (เมื่อวาน 2,638 ลบ.ม./วินาที)

