

# รายงานสถานการณ์น้ำ

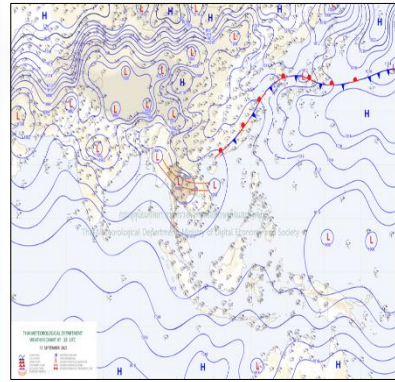
ศูนย์ปฏิบัติการน้ำอัจฉริยะ โทร. 02 669 2560 E-mail : wmsc.1460@gmail.com



วันเสาร์ที่ 16 กันยายน 2566



## สภาพภูมิอากาศ และปริมาณฝน (วันที่ 16 ก.ย. 66 เวลา 06.00 น.)

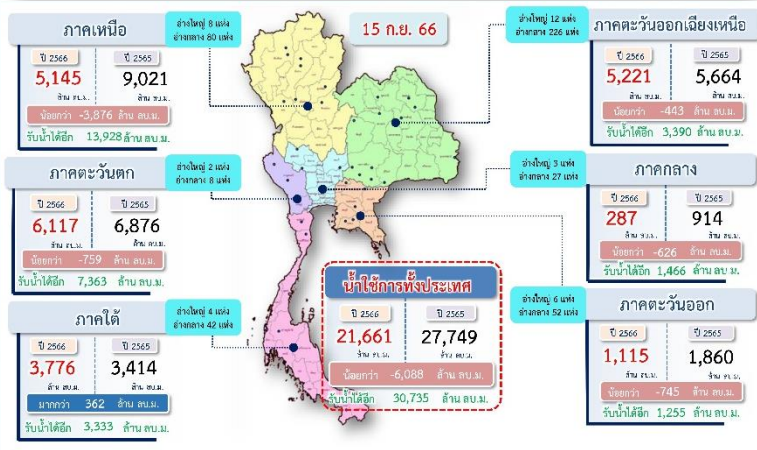


ประเทศไทยมีฝนตกต่อเนื่อง และมีฝนตกหนักบางแห่ง โดยมีฝนตกหนักมากบางพื้นที่ในภาคเหนือ ทั้งนี้เนื่องจากร่องมรสุมกำลังแรงพาดผ่านภาคเหนือ ภาคกลางตอนบน และภาคตะวันออกเฉียงเหนือ ประกอบกับมีหย่อมความกดอากาศต่ำปกคลุมบริเวณภาคเหนือตอนล่าง ในขณะที่มรสุมตะวันตกเฉียงใต้กำลังปานกลางพัดปกคลุมทะเลอันดามัน ภาคกลางตอนล่าง ภาคตะวันออก ภาคใต้และอ่าวไทย

ปริมาณฝนตก 24 ชั่วโมงที่ผ่านมา สูงสุด 3 ลำดับ ได้แก่ อ.หนองบัว จ.อุดรธานี 226.00 มม. อ.อุบลรัตน์ จ.ขอนแก่น 212.2 มม. และ อ.ชุมแสง จ.นครสวรรค์ 182.6 มม.

แหล่งที่มา สำนักงานทรัพยากรน้ำแห่งชาติ (สทนช.)

## ปริมาณน้ำใช้การ อ่างเก็บน้ำขนาดใหญ่และขนาดกลาง



## คุณภาพน้ำ (วันที่ 16 ก.ย. 66 เวลา 07.00 น.)

(หน่วย : กรัม/ลิตร)

แม่น้ำ	สถานีเฝ้าระวัง	เกณฑ์เฝ้าระวัง	ค่าความเค็ม
เจ้าพระยา	ประปาสำแล จ.ปทุมธานี	0.25	0.17 (ปกติ) วันที่ 15 ก.ย.66 ค่าสูงสุด 0.19
บางปะกง	วัดบางคาง	1.00	N/A (ปกติ)
ท่าจีน	ด้านนอกคลองจินดา	0.75	0.24 (ปกติ)
	ด้านในคลองจินดา	0.75	0.22 (ปกติ)
แม่กลอง	ปากคลองดำเนินสะดวก	2.00	0.13 (ปกติ)

## ผลการจัดสรรน้ำฤดูฝนปี 2566 และผลการเพาะปลูกข้าวนาปี

### ผลจัดสรรน้ำฤดูฝน ปี 2566 (ข้อมูล ณ วันที่ 15 ก.ย.66)

ทั้งประเทศ แผนจัดสรรน้ำ 14,851 ล้าน ลบ.ม. จัดสรรน้ำไปแล้ว 15,678 ล้าน ลบ.ม. (106%)  
 กลุ่มน้ำเจ้าพระยา แผนจัดสรรน้ำ 5,500 ล้าน ลบ.ม. จัดสรรน้ำไปแล้ว 5,904 ล้าน ลบ.ม. (107%)  
 กลุ่มน้ำแม่กลอง แผนจัดสรรน้ำ 3,800 ล้าน ลบ.ม. จัดสรรน้ำไปแล้ว 1,602 ล้าน ลบ.ม. (42%)

### การเพาะปลูกข้าวนาปี (ข้อมูล ณ วันที่ 13 ก.ย.66)

ทั้งประเทศ แผนเพาะปลูกข้าวนาปี 16.98 ล้านไร่ เพาะปลูกไปแล้ว 15.42 ล้านไร่ (91%)  
 กลุ่มน้ำเจ้าพระยา แผนเพาะปลูกข้าวนาปี 8.05 ล้านไร่ เพาะปลูกไปแล้ว 7.57 ล้านไร่ (94%)  
 กลุ่มน้ำแม่กลอง แผนเพาะปลูกข้าวนาปี 0.88 ล้านไร่ เพาะปลูกไปแล้ว 0.85 ล้านไร่ (96%)

## กิจกรรมและการให้ความช่วยเหลือของกรมชลประทาน

- โครงการชลประทานอุบลราชธานี สำนักงานชลประทานที่ 7 ลงพื้นที่ติดตั้งเครื่องสูบน้ำ ขนาด 8 นิ้ว จำนวน 1 เครื่อง บริเวณประตูระบายน้ำวัดเสนาวงศ์ ชุมชนท่าบั้งมิ่ง อำเภอวารินชำราบ จังหวัดอุบลราชธานี เพื่อเร่งระบายน้ำท่วมซึ่งออกจากพื้นที่รับน้ำลงสู่แม่น้ำมูล
- โครงการส่งน้ำและบำรุงรักษาฝักไถ่ สำนักงานชลประทานที่ 12 ดำเนินการกำจัดวัชพืชและฝักตบขวา บริเวณแม่น้ำน้อยด้านเหนือประตูระบายน้ำฝักไถ่ ตำบลบ้านใหญ่ อำเภอฝักไถ่ จังหวัดพระนครศรีอยุธยา เพื่อเพิ่มประสิทธิภาพการระบายน้ำ
- โครงการส่งน้ำและบำรุงรักษาท่ามะกา สำนักงานชลประทานที่ 13 ดำเนินการกำจัดวัชพืชและสิ่งกีดขวางทางน้ำ บริเวณคลองส่งน้ำสายใหญ่ 2 ขวา กม.ที่ 41+000 - 42+000 ตำบลคู้พยอม อำเภอบ้านโป่ง จังหวัดราชบุรี เพื่อเป็นการเพิ่มประสิทธิภาพการส่งน้ำในช่วงฤดูฝน



## สถานการณ์น้ำ 4 เขื่อนหลักกลุ่มเจ้าพระยา (ข้อมูล ณ วันที่ 16 ก.ย. 66)

สภาพน้ำในอ่างเก็บน้ำ ภูมิพล สิริกิติ์ แควน้อยฯ และป่าสักฯ วันที่ 16 กันยายน 2566

อ่างเก็บน้ำ	ปริมาณน้ำในอ่างฯ		ปริมาณน้ำใช้การได้		ปริมาณน้ำไหลลงอ่างฯ		ปริมาณน้ำระบาย		รับน้ำได้
	ปริมาณน้ำ	% ความจุ	ปริมาณน้ำ	% ใช้การ	วัน	เมื่อวาน	วัน	เมื่อวาน	
ภูมิพล	5,865	44	2,065	21	39.50	40.92	3.00	3.00	7,597
สิริกิติ์	4,828	51	1,978	30	59.67	48.22	4.00	3.85	4,682
ภูมิพล+สิริกิติ์	10,693	47	4,043	25	99.17	89.14	7.00	6.85	12,279
แควน้อยฯ	270	29	227	25	20.70	21.92	0.86	0.86	669
ป่าสักชลสิทธิ์	79	8	76	8	5.36	1.57	1.04	1.04	881
รวมทั้งหมด	11,043	44	4,347	24	125.23	112.63	8.91	8.75	13,828

หมายเหตุ: ( ) คือ ปริมาณเขื่อนเก็บกัก (หน่วย : ล้าน ลบ.ม.)

## โครงการจ้างแรงงานชลประทาน เพื่อช่วยเหลือเกษตรกร

(ประจำปีงบประมาณ พ.ศ. 2566) ข้อมูล ณ วันที่ 31 ส.ค. 66  
 โครงการจ้างแรงงานชลประทาน เพื่อช่วยเหลือเกษตรกร ประจำปีงบประมาณ พ.ศ. 2566 รวมระยะเวลาการจ้างงาน 3-10 เดือน มีแผนการจ้างจำนวน 86,000 คน ปัจจุบันมีการจ้างแรงงานไปแล้ว จำนวน 97,744 คน คิดเป็นร้อยละ 110.17

