

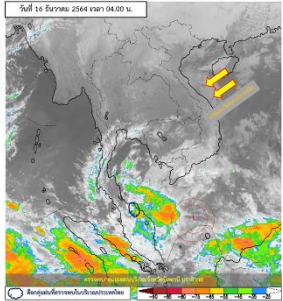
รายงานสถานการณ์น้ำฉบับผู้บริหาร



ศูนย์ปฏิบัติการน้ำอัจฉริยะ โทร. 02 669 2560 E-mail : wmsc.1460@gmail.com

วันพฤหัสบดีที่ 16 ธันวาคม 2564

สภาพภูมิอากาศ และปริมาณฝน (วันที่ 16 ธ.ค.64 เวลา 06.00 น.)



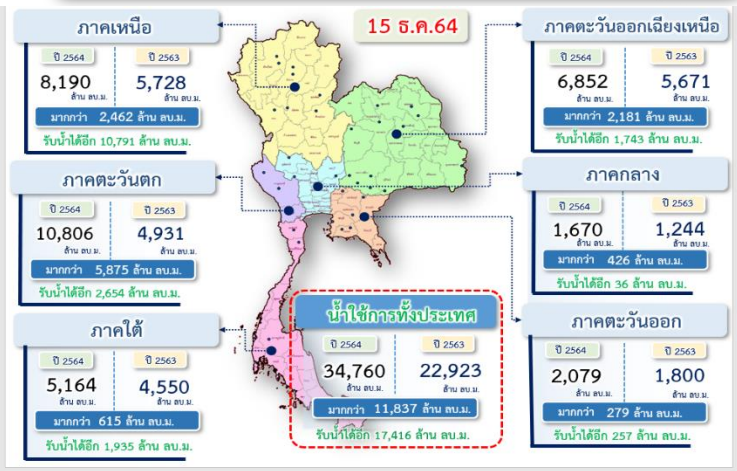
สภาพอากาศ หย่อมความกดอากาศต่ำกำลังแรงบริเวณทะเลจีนใต้ตอนล่างใกล้ชายฝั่งประเทศมาเลเซีย ทำให้ภาคใต้ตอนล่างมีฝนตกหนักบางแห่ง ในขณะที่บริเวณความกดอากาศสูงหรือมวลอากาศเย็นที่ปกคลุมประเทศไทยตอนบนมีกำลังอ่อน ลักษณะเช่นนี้ทำให้บริเวณประเทศไทยตอนบนมีหมอกบางในตอนเช้า ปริมาณฝนตก 24 ชั่วโมงที่ผ่านมา สูงสุด 3 ลำดับ ได้แก่ อ.มะขาม จ.จันทบุรี 90.2 มม. อ.ศรีสาคร จ.นราธิวาส 15.5 มม. และ อ.ยี่งอ จ.นราธิวาส 15.0 มม.

หมายเหตุ แหล่งที่มาสำนักงานทรัพยากรน้ำแห่งชาติ (สทนช.)

คุณภาพน้ำ (วันที่ 16 ธ.ค.64 เวลา 06.00 น.)

แม่น้ำ	สถานีเฝ้าระวัง	เกณฑ์เฝ้าระวัง	ค่าความเค็ม (หน่วย : กรัม/ลิตร)
แม่น้ำเจ้าพระยา	ประปาสำแล จ.ปทุมธานี	0.25	0.22 (ปกติ)
แม่น้ำบางปะกง	วัดบางคาง	2.00	0.05 (ปกติ)
แม่น้ำท่าจีน	ด้านนอกคลองจินดา	0.75	0.34 (ปกติ)
	ด้านในคลองจินดา	0.75	0.33 (ปกติ)
แม่น้ำแม่กลอง	ปากคลองดำเนินสะดวก	2.00	0.17 (ปกติ)

ปริมาณน้ำ ใ้การ อ่างเก็บน้ำขนาดใหญ่และขนาดกลาง



สถานการณ์น้ำ 4 เขื่อนหลักกลุ่มเจ้าพระยา (ข้อมูล ณ วันที่ 16 ธ.ค.64)

สภาพน้ำในอ่างเก็บน้ำ ภูมิพล สิริกิติ์ แควน้อยฯ และป่าสักฯ วันที่ 16 ธันวาคม 2564

อ่างเก็บน้ำ	ปริมาณน้ำในอ่างฯ		ปริมาณน้ำใช้การได้		ปริมาณน้ำไหลลงอ่างฯ		ปริมาณน้ำระบาย		รับน้ำได้อีก
	ปริมาณน้ำ	% ความจุ	ปริมาณน้ำ	% ใช้การ	วันนี้	เมื่อวาน	วันนี้	เมื่อวาน	
ภูมิพล	8,288	62	4,488	46	7.22	0.72	18.00	18.00	5,174
สิริกิติ์	4,446	47	1,596	24	2.82	2.77	7.51	7.46	5,064
ภูมิพล+สิริกิติ์	12,734	55	6,084	37	10.04	3.49	25.51	25.46	10,238
แควน้อยฯ	901	96	858	96	0.80	0.80	3.02	3.02	38
ป่าสักชลสิทธิ์	927	97	924	97	0.00	0.00	3.07	3.04	33
รวมทั้งหมด	14,562	59	7,866	43	10.84	4.29	31.61	31.53	10,309

*หมายเหตุ : () คือ เก็บรวมร่วมกับปกติ

(หน่วย : ล้าน ลบ.ม.)

ผลจัดสรรน้ำฤดูแล้งปี 2564/65 และผลการเพาะปลูกข้าวนาปรัง

ผลจัดสรรน้ำฤดูแล้งปี 2564/65 (ข้อมูล ณ วันที่ 15 ธ.ค.64)

ทั้งประเทศ แผนจัดสรรน้ำ 22,280 ล้าน ลบ.ม. จัดสรรน้ำไปแล้ว 5,527 ล้าน ลบ.ม. (25%) คงเหลือปริมาณน้ำที่ต้องจัดสรรอีก 16,753 ล้าน ลบ.ม. (75%)

ลุ่มน้ำเจ้าพระยา แผนจัดสรรน้ำ 5,700 ล้าน ลบ.ม. จัดสรรน้ำไปแล้ว 1,082 ล้าน ลบ.ม. (19%) คงเหลือปริมาณน้ำที่ต้องจัดสรรอีก 4,618 ล้าน ลบ.ม. (81%)

การเพาะปลูกข้าวนาปรัง ปี 2564/65 (ข้อมูล ณ วันที่ 8 ธ.ค.64)

ทั้งประเทศ แผนเพาะปลูกข้าวนาปรัง 6.41 ล้านไร่ เพาะปลูกไปแล้ว 1.84 ล้านไร่ (29%) ลุ่มน้ำเจ้าพระยา แผนเพาะปลูกข้าวนาปรัง 2.81 ล้านไร่ เพาะปลูกไปแล้ว 1.20 ล้านไร่ (43%)

สรุปพื้นที่ประสบอุทกภัย ปี 2564 (ข้อมูล ณ วันที่ 15 ธ.ค.64)

พื้นที่ประสบอุทกภัยปี 2564 สาเหตุเนื่องจากอิทธิพลของมรสุมตะวันออกเฉียงเหนือพัดปกคลุมอ่าวไทยและภาคใต้มีกำลังแรง (วันที่ 10-13 พ.ย.64) และอิทธิพลของลมตะวันออกเฉียงเหนือพัดปกคลุมอ่าวไทยและภาคใต้มีกำลังแรง (วันที่ 23-25 พ.ย.64) ต่อเนื่องจนถึงหย่อมความกดอากาศต่ำกำลังแรงที่ปกคลุมทะเลจีนใต้ตอนล่างเคลื่อนเข้าสู่แนวร่องมรสุม ที่พัดผ่านภาคใต้ตอนล่างประกอบกับมรสุมตะวันออกเฉียงเหนือกำลังค่อนข้างแรงพัดปกคลุมอ่าวไทยและภาคใต้ (วันที่ 29 พ.ย.-ธ.ค.64) ส่งผลทำให้มีพื้นที่ได้รับผลกระทบรวมทั้งสิ้น 53 จังหวัด ปัจจุบันเข้าสู่ภาวะปกติแล้ว 51 จังหวัด และยังคงมีพื้นที่ประสบอุทกภัย 2 จังหวัด ได้แก่ จังหวัด 1. สุพรรณบุรี และ 2. นครศรีธรรมราช

กิจกรรมและการให้ความช่วยเหลือของกรมชลประทาน

- โครงการส่งน้ำและบำรุงรักษาโคกกะเทียม สำนักงานชลประทานที่ 10 จัดประชุมชี้แจงแผนการบริหารจัดการน้ำและเพาะปลูกพืชฤดูแล้งปี 2564/2565 (นาปรัง) รวมทั้งชี้แจงถึงสถานการณ์น้ำปัจจุบัน ให้กับเกษตรกรกลุ่มผู้ใช้น้ำคลอง 19 ชาวณ ศาลาอเนกประสงค์วัดหนองแก้ว ตำบลโคกกะเทียม อำเภอเมือง จังหวัดลพบุรี
- โครงการส่งน้ำและบำรุงรักษารังสิตใต้ สำนักงานชลประทานที่ 11 ดำเนินการกำจัดวัชพืชมด้วยเรือนวัตกรรมขนาดเล็ก ณ บริเวณด้านหน้า ปตร.คลองซอยที่ 12 สายกลาง หมู่ 7 ตำบลบึงคอไห อำเภอลำลูกกา จังหวัดปทุมธานี รวมระยะทาง 500 เมตร เพื่อตัดวงจรผักตบชวาไม่ให้แพร่ขยายพันธุ์ ป้องกันไม่ให้แม่น้ำเสีย และเพิ่มประสิทธิภาพในการบริหารจัดการน้ำ



โครงการจ้างแรงงานชลประทาน เพื่อช่วยเหลือเกษตรกร

(ประจำปีงบประมาณ พ.ศ. 2565) ข้อมูล ณ วันที่ 30 พ.ย.64

โครงการจ้างแรงงานชลประทาน เพื่อช่วยเหลือเกษตรกร ประจำปีงบประมาณ พ.ศ. 2565 รวมระยะเวลาการจ้างงาน 1-10 เดือน มีแผนการจ้างจำนวน 75,000 คน ปัจจุบันมีการจ้างแรงงานไปแล้ว จำนวน 3,691 คน คิดเป็นร้อยละ 4.92

