

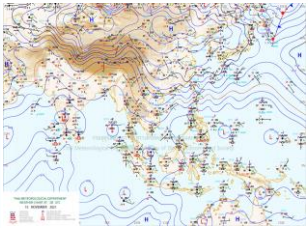
# รายงานสถานการณ์น้ำฉบับผู้บริหาร

ศูนย์ปฏิบัติการน้ำอัจฉริยะ โทร. 02 669 2560 E-mail : wmsc.1460@gmail.com

วันอังคารที่ 16 พฤศจิกายน 2564



## สภาพภูมิอากาศ และปริมาณฝน (วันที่ 16 พ.ย.64 เวลา 06.00 น.)



ลำดับที่	อำเภอ	จังหวัด	ปริมาณฝนรวม (มม.)
1	เดียนซา	สุราษฎร์ธานี	177.0
2	พะโต๊ะ	ชุมพร	129.5
3	ปะทิว	ชุมพร	110.0
4	ดอนสัก	สุราษฎร์ธานี	97.0
5	ทับสะแก	ประจวบคีรีขันธ์	89.5

หมายเหตุ แหล่งที่มาสำนักงานทรัพยากรน้ำแห่งชาติ (สทนช.)

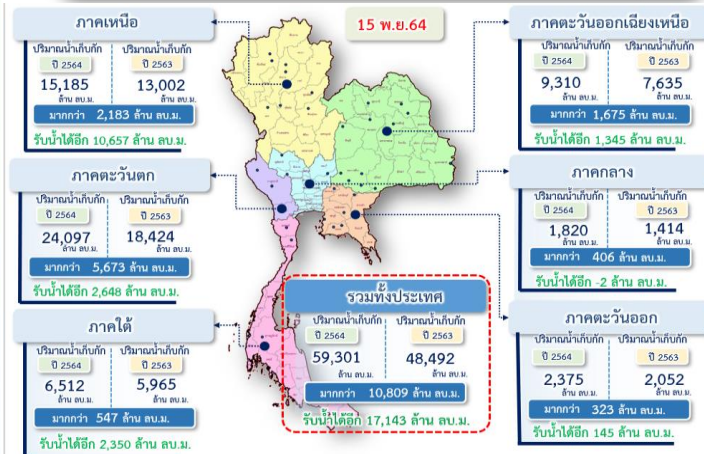
บริเวณความกดอากาศสูงหรือมวลอากาศเย็นที่ปกคลุมประเทศไทยตอนบนและทะเลจีนใต้มีกำลังอ่อน ทำให้บริเวณประเทศไทยตอนบนมีหมอกในตอนเช้า แต่ยังคงมีอากาศเย็นในภาคเหนือ และภาคตะวันออกเฉียงเหนือ สำหรับมรสุมตะวันออกเฉียงเหนือที่พัดปกคลุมอ่าวไทย และภาคใต้ มีกำลังอ่อนลง แต่ยังคงทำให้ภาคใต้มีฝนตกหนักบางแห่ง

## สถานการณ์น้ำท่า สถานีหลักกรมชลประทาน (ข้อมูล ณ วันที่ 16 พ.ย.64)

สถานี	ที่ตั้ง	ระดับตลิ่ง (เมตร)	ความจุ (ลบ.ม./วินาที)	ระดับน้ำ (เมตร)	ปริมาณน้ำ (ลบ.ม./วินาที)	(+)(สูง/(-)ต่ำกว่าตลิ่ง (เมตร)
E.66A	อ.จันทหาร จ.อุบลราชธานี	11.60	740.00	13.05	1,069.09	1.45
E.95	อ.เชียงขวัญ จ.ร้อยเอ็ด	7.50	875.00	8.84	1,084.13	1.34
E.9	อ.มัญจาคีรี จ.ขอนแก่น	9.00	167.00	10.58	273.77	1.58
E.91	อ.โกสุมพิสัย จ.มหาสารคาม	11.70	900.00	12.19	976.42	0.49
C36	อ.บางบาล จ.พระนครศรีอยุธยา	4.00	420.00	4.36	474.00	0.36
C.67	อ.เสนา จ.พระนครศรีอยุธยา	2.75	-	4.24	-	1.49
C37	อ.บางบาล จ.พระนครศรีอยุธยา	3.80	148.00	3.74	144.00	-0.06
T.13	อ.สองพี่น้อง จ.สุพรรณบุรี	2.40	-	3.36	-	0.96
T.1	อ.นครชัยศรี จ.นครปฐม	1.66	-	2.02	-	0.36

## ปริมาณน้ำ เก็บกัก อ่างเก็บน้ำขนาดใหญ่และขนาดกลาง

(ข้อมูล ณ วันที่ 15 พ.ย.64)



## สถานการณ์น้ำ 4 เขื่อนหลักกลุ่มเจ้าพระยา (ข้อมูล ณ วันที่ 16 พ.ย.64)

สภาพน้ำในอ่างเก็บน้ำ ภูมิพล สิริกิติ์ แควน้อยฯ และป่าสักฯ วันที่ 16 พฤศจิกายน 2564

อ่างเก็บน้ำ	ปริมาณน้ำในอ่าง		ปริมาณน้ำใช้การได้		ปริมาณน้ำไหลลงอ่าง		ปริมาณน้ำระบาย		รับน้ำได้อีก
	ปริมาณน้ำ	% ความจุ	ปริมาณน้ำ	% ใช้การ	วันที่	เมื่อวาน	วันที่	เมื่อวาน	
ภูมิพล	8,343	62	4,543	47	14.94	17.55	3.00	1.00	5,119
สิริกิติ์	4,520	48	1,670	25	4.60	6.38	4.01	4.02	4,990
ภูมิพล+สิริกิติ์	12,863	56	6,213	38	19.54	23.93	7.01	5.02	10,109
แควน้อยฯ	955	102	912	102	1.86	2.36	1.73	1.73	0
ป่าสักชลสิทธิ์	986	103	983	103	4.55	4.21	4.40	5.66	0
รวมทั้งหมด	14,804	60	8,108	45	25.95	30.50	13.14	12.41	10,109

หมายเหตุ: ( ) คือ เก็บความสูงเกินกักปกติ

(หน่วย : ล้าน ลบ.ม.)

## กิจกรรมและการให้ความช่วยเหลือของกรมชลประทาน

- โครงการส่งน้ำและบำรุงรักษาฝักไถ่ สำนักงานชลประทานที่ 12 ติดตั้งเครื่องสูบน้ำ ขนาด 12 นิ้ว จำนวน 2 เครื่อง เพื่อสูบน้ำช่วยเหลือประชาชนและเกษตรกรที่ได้รับความเดือดร้อน ในเขตพื้นที่ ตำบลบ้านใหญ่ อำเภอฝักไถ่ จังหวัดพระนครศรีอยุธยา
- โครงการส่งน้ำและบำรุงรักษาเพชรบุรี สำนักงานชลประทานที่ 14 ติดตั้งเครื่องสูบน้ำ ขนาด 8 นิ้ว จำนวน 1 เครื่อง บริเวณหมู่ 6 บ้านพลอยพิชร์ ตำบลบ้านกุ่ม อำเภอเมือง จังหวัดเพชรบุรี เพื่อเร่งระบายน้ำออกจากพื้นที่โดยเร็ว และช่วยบรรเทาผลกระทบที่เกิดขึ้นกับประชาชนในพื้นที่

## สรุปพื้นที่ประสบอุทกภัย กรมชลประทาน (ข้อมูล ณ วันที่ 15 พ.ย.64)

### พื้นที่ประสบอุทกภัยปี 2564 สาเหตุเนื่องจากอิทธิพล ดังนี้

จากอิทธิพลของร่องมรสุมและหย่อมความกดอากาศปกคลุมกับ อิทธิพลของพายุดีเปรสชัน “เตี้ยนหมู่” เคลื่อนเข้าปกคลุมภาคตะวันออกเฉียงเหนือ บริเวณจังหวัดมุกดาหาร และอ่อนกำลังลง เป็นหย่อมความกดอากาศต่ำกำลังแรงบริเวณจังหวัดขอนแก่น (วันที่ 24-25 ก.ย.64) อิทธิพลพายุโซนร้อน “คมปาซุ” ได้อ่อนกำลังลงเป็นพายุดีเปรสชันและกลายเป็นหย่อมความกดอากาศต่ำในระยะต่อมา ประกอบร่องมรสุมพาดผ่านภาคเหนือตอนล่าง ภาคกลาง และภาคตะวันออกเฉียงเหนือ (14-15 ต.ค.64)

### ส่งผลทำให้มีพื้นที่ได้รับผลกระทบรวม 51 จังหวัด ดังนี้

- พื้นที่ที่เคยประสบปัญหาอุทกภัย และเข้าสู่ภาวะปกติแล้ว 36 จังหวัด ได้แก่ จังหวัด 1.เชียงราย 2.เลย 3.กำแพงเพชร 4.ตาก 5.เชียงใหม่ 6.ลำปาง 7.ลำพูน 8.นครสวรรค์ 9.พิจิตร 10.สุโขทัย 11.แพร่ 12.เพชรบูรณ์ 13.นครราชสีมา 14.กาฬสินธุ์ 15.พะเยา 16.สมุทรปราการ 17.ชลบุรี 18.สระแก้ว 19.ระยอง 20.จันทบุรี 21.พังงา 22.ตราด 23.ชัยภูมิ 24.สระบุรี 25.กาญจนบุรี 26.ปราจีนบุรี 27.ฉะเชิงเทรา 28.ประจวบคีรีขันธ์ 29.พัทลุง 30.สิงห์บุรี 31.ลพบุรี 32.ชัยนาท 33.อุทัยธานี 34.ระนอง 35.เพชรบุรี และ 36.ตรัง

- พื้นที่ประสบอุทกภัย 15 จังหวัด ได้แก่ จังหวัด 1.ขอนแก่น 2.มหาสารคาม 3.ร้อยเอ็ด 4.ยโสธร 5.อุบลราชธานี 6.พิษณุโลก 7.พระนครศรีอยุธยา 8.อ่างทอง 9.นนทบุรี 10.สุพรรณบุรี 11.นครปฐม (ภาคใต้ 4 จังหวัด ได้แก่ จังหวัด 12.นครศรีธรรมราช 13.สุราษฎร์ธานี 14.ชุมพร และ 15.สงขลา)

## สถานการณ์น้ำในกลุ่มน้ำเจ้าพระยา (ข้อมูล ณ วันที่ 16 พ.ย.64)

แม่น้ำปิง สถานี P.17 อ.บรรพตพิสัย จ.นครสวรรค์ ปริมาณน้ำไหลผ่าน 94 ลบ.ม./วินาที (เมื่อวาน 103 ลบ.ม./วินาที) ระดับน้ำ +34.55 ม.รทก. ต่ำกว่าตลิ่ง 5.19 ม.

แม่น้ำน่าน สถานี N.67 อ.ชุมแสง จ.นครสวรรค์ ปริมาณน้ำไหลผ่าน 704 ลบ.ม./วินาที (เมื่อวาน 748 ลบ.ม./วินาที) ระดับน้ำ +24.26 ม.รทก. ต่ำกว่าตลิ่ง 4.04 ม.

แม่น้ำเจ้าพระยา สถานี C.2 อ.เมือง จ.นครสวรรค์ ปริมาณน้ำไหลผ่าน 1,313 ลบ.ม./วินาที (เมื่อวาน 1,406 ลบ.ม./วินาที) ระดับน้ำ +21.25 ม.รทก. ต่ำกว่าตลิ่ง 4.95 ม.

เขื่อนเจ้าพระยา สถานี C.13 อ.สรรพยา จ.ชัยนาท ปริมาณน้ำไหลผ่าน 1,259 ลบ.ม./วินาที (เมื่อวาน 1,333 ลบ.ม./วินาที) ระดับน้ำเหนือเขื่อน +17.02 ม.รทก. (เมื่อวาน +17.15 ม.รทก.) ระดับน้ำท้ายเขื่อน 11.86 ม.รทก. ระบายน้ำ 142 ลบ.ม./วินาที (เมื่อวาน 164 ลบ.ม./วินาที) / ระบายน้ำ 204 ลบ.ม./วินาที (เมื่อวาน 203 ลบ.ม./วินาที) รวมรับน้ำ 2 ฝั่ง 367 ลบ.ม./วินาที (เมื่อวาน 367 ลบ.ม./วินาที)

แม่น้ำป่าสัก เขื่อนป่าสักชลสิทธิ์ ระบาย 50.93 ลบ.ม./วินาที (เมื่อวาน 65.60 ลบ.ม./วินาที) ระบายท้ายเขื่อน พระรามหก 62.66 ลบ.ม./วินาที (เมื่อวาน 67.41 ลบ.ม./วินาที) ปริมาณน้ำไหลผ่านสถานี S.26 ท้ายเขื่อนพระรามหก 0.ท่าเรือ จ.พระนครศรีอยุธยา 109.00 ลบ.ม./วินาที (เมื่อวาน 116.00 ลบ.ม./วินาที)

แม่น้ำเจ้าพระยา C.29A อ.บางไทร จ.พระนครศรีอยุธยา ปริมาณน้ำไหลผ่านเฉลี่ย 1,553 ลบ.ม./วินาที (เมื่อวาน 1,651 ลบ.ม./วินาที)

แม่น้ำท่าจีน สถานี T.1 อ.นครชัยศรี จ.นครปฐม (ระดับตลิ่ง 1.66 ม.รทก.) มีระดับน้ำ +2.02 ม.รทก. สูงกว่าตลิ่ง +0.36 ม. (เมื่อวาน +2.05 ม.รทก.)



สามารถติดตามสถานการณ์น้ำได้ที่ <http://wmsc.rid.go.th/>

