

รายงานสถานการณ์น้ำฉบับผู้บริหาร

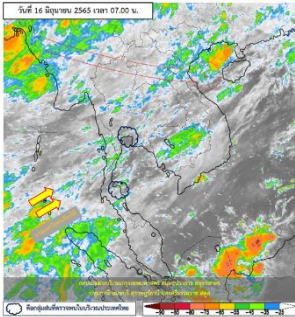
ศูนย์ปฏิบัติการน้ำอัจฉริยะ โทร. 02 669 2560 E-mail : wmsc.1460@gmail.com



วันพฤหัสบดีที่ 16 มิถุนายน 2565



สภาพภูมิอากาศ และปริมาณฝน (วันที่ 16 มิ.ย. 65 เวลา 06.00 น.)

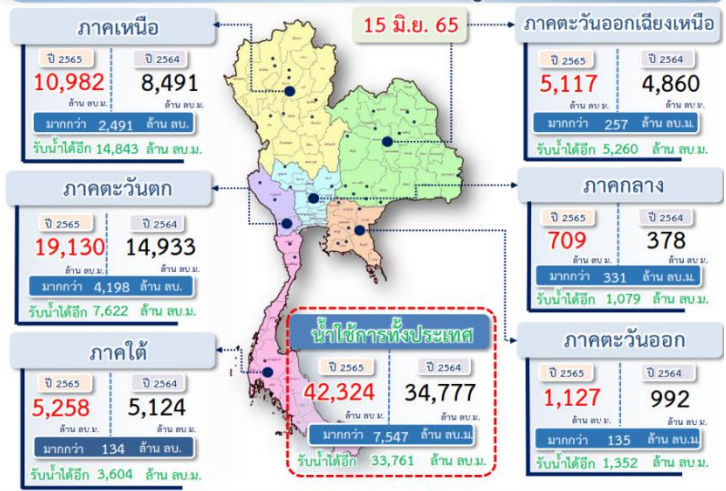


มรสุมตะวันตกเฉียงใต้กำลังอ่อนพัดปกคลุมทะเลอันดามัน ประเทศไทย และอ่าวไทย ประกอบกับมีหย่อมความกดอากาศต่ำปกคลุมประเทศเวียดนามตอนบนและประเทศจีนตอนใต้ ในขณะที่มีลมใต้และลมตะวันออกเฉียงใต้พัดปกคลุมภาคตะวันออกเฉียงเหนือตอนล่าง ภาคกลางตอนล่าง และภาคตะวันออก ลักษณะเช่นนี้ทำให้ประเทศไทยมีฝนลดลง แต่ยังคงมีฟ้าคะนองและมีฝนตกหนักบางแห่งบริเวณภาคเหนือตอนบน

ปริมาณฝนตก 24 ชั่วโมงที่ผ่านมาสูงสุด 3 ลำดับ ได้แก่ อ.สองแคว จ.น่าน 259.5 มม. อ.บ่อเกลือ จ.น่าน 204.5 มม. และ อ.เขียงกลาง จ.น่าน 158.5 มม.

แหล่งที่มา สำนักงานทรัพยากรน้ำแห่งชาติ (สทนช.)

ปริมาณน้ำ เก็บกัก อ่างเก็บน้ำขนาดใหญ่และขนาดกลาง



สถานการณ์น้ำ 4 เขื่อนหลักกลุ่มเจ้าพระยา (ข้อมูล ณ วันที่ 16 มิ.ย. 65)

สภาพน้ำในอ่างเก็บน้ำ ภูมิพล สิริกิติ์ แควน้อยฯ และป่าสักฯ วันที่ 16 มิถุนายน 2565

อ่างเก็บน้ำ	ปริมาณน้ำในอ่างฯ		ปริมาณน้ำใช้การได้		ปริมาณน้ำไหลลงอ่างฯ			ปริมาณน้ำระบาย		รับน้ำได้อีก
	ปริมาณน้ำ	% ความจุ	ปริมาณน้ำ	% ใช้การ	วันที่	เมื่อวาน	วันที่	เมื่อวาน		
ภูมิพล	5,909	44	2,109	22	0.00	0.88	10.00	14.00	7,553	
สิริกิติ์	3,627	38	777	12	3.71	6.70	12.03	12.04	5,883	
ภูมิพล+สิริกิติ์	9,536	42	2,886	18	3.71	7.58	22.03	26.04	13,436	
แควน้อยฯ	313	33	270	30	1.59	1.36	3.89	3.89	626	
ป่าสักชลสิทธิ์	237	25	234	24	0.80	0.04	4.33	4.34	723	
รวมทั้งหมด	10,086	41	3,390	19	6.10	8.97	30.25	34.26	14,785	

*หมายเหตุ : () คือ เก็บรวมรวมกับปกติ

(หน่วย : ล้าน ลบ.ม.)

สภาพการเพาะปลูกข้าว (ข้อมูล ณ วันที่ 15 มิ.ย. 65)

ทั้งประเทศ แผนเพาะปลูกข้าวนาปี 16.83 ล้านไร่ **เพาะปลูกไปแล้ว 8.60 ล้านไร่ (51%)**
 เก็บเกี่ยวแล้ว - ล้านไร่
 กลุ่มน้ำเจ้าพระยา แผนเพาะปลูกข้าวนาปี 8.05 ล้านไร่ **เพาะปลูกไปแล้ว 5.70 ล้านไร่ (71%)**
 เก็บเกี่ยวแล้ว - ล้านไร่
 กลุ่มน้ำแม่กลอง แผนเพาะปลูกข้าวนาปี 0.84 ล้านไร่ **เพาะปลูกไปแล้ว 0.84 ล้านไร่ (100%)**
 เก็บเกี่ยวแล้ว 0.332 ล้านไร่



คุณภาพน้ำ (วันที่ 16 มิ.ย. 65 เวลา 06.00 น.)

(หน่วย : กรัม/ลิตร)

แม่น้ำ	สถานีเฝ้าระวัง	เกณฑ์เฝ้าระวัง	ค่าความเค็ม
แม่น้ำเจ้าพระยา	ประปาสำแล จ.ปทุมธานี	0.25	0.19 (ปกติ)
แม่น้ำบางปะกง	วัดบางคาง	2.00	0.11 (ปกติ)
แม่น้ำท่าจีน	ด้านนอกคลองจินดา	0.75	0.20 (ปกติ)
	ด้านในคลองจินดา	0.75	0.20 (ปกติ)
แม่น้ำแม่กลอง	ปากคลองดำเนินสะดวก	2.00	0.14 (ปกติ)



สถานการณ์น้ำในลุ่มน้ำเจ้าพระยา (ข้อมูล ณ วันที่ 16 มิ.ย. 65)

แม่น้ำปิง สถานี P.17 อ.บรรพตพิสัย จ.นครสวรรค์ ปริมาณน้ำไหลผ่าน 235 ลบ.ม./วินาที (เมื่อวาน 231 ลบ.ม./วินาที) ระดับน้ำ +35.04 ม.รทก. ต่ำกว่า 4.77 ม.
แม่น้ำน่าน สถานี N.67 อ.ชุมแสง จ.นครสวรรค์ ปริมาณน้ำไหลผ่าน 183 ลบ.ม./วินาที (เมื่อวาน 187 ลบ.ม./วินาที) ระดับน้ำ +19.53 ม.รทก. ต่ำกว่าตลิ่ง 8.77 ม.
แม่น้ำเจ้าพระยา สถานี C.2 อ.เมือง จ.นครสวรรค์ ปริมาณน้ำไหลผ่าน 463 ลบ.ม./วินาที (เมื่อวาน 466 ลบ.ม./วินาที) ระดับน้ำ +18.36 ม.รทก. ต่ำกว่าตลิ่ง 7.84 ม.
เขื่อนเจ้าพระยา สถานี C.13 อ.สรรพยา จ.ชัยนาท ปริมาณน้ำไหลผ่าน 120 ลบ.ม./วินาที (เมื่อวาน 116 ลบ.ม./วินาที) ระดับน้ำเหนือเขื่อน +16.40 ม.รทก. (เมื่อวาน +16.31 ม.รทก.) ระดับน้ำท้ายเขื่อน 5.93 ม.รทก.
แม่น้ำป่าสัก เขื่อนป่าสักชลสิทธิ์ ระบาย 50.13 ลบ.ม./วินาที (เมื่อวาน 50.17 ลบ.ม./วินาที) ระบายท้ายเขื่อนพระรามหก 0 ลบ.ม./วินาที (เมื่อวาน 0 ลบ.ม./วินาที) ปริมาณน้ำไหลผ่านสถานี S.26 ท้ายเขื่อนพระรามหก อ.ท่าเรือ จ.พระนครศรีอยุธยา - ลบ.ม./วินาที (เมื่อวาน - ลบ.ม./วินาที)
แม่น้ำเจ้าพระยา C.29A อ.บางไทร จ.พระนครศรีอยุธยา ปริมาณน้ำไหลผ่านเฉลี่ย 112 ลบ.ม./วินาที (เมื่อวาน 115 ลบ.ม./วินาที)

ผลจัดสรรน้ำฤดูฝนปี 2565 และฤดูแล้ง ปี 2564/65

ผลจัดสรรน้ำฤดูฝน ปี 2565 (1 พ.ค. - 31 ต.ค. 65) (ข้อมูล ณ วันที่ 15 มิ.ย. 65)

ทั้งประเทศ แผนจัดสรรน้ำจากน้ำชลประทาน 14,831 ล้าน ลบ.ม. **จัดสรรน้ำไปแล้ว 6,487 ล้าน ลบ.ม. (44%)** คงเหลือปริมาณน้ำที่ต้องจัดสรร 8,344 ล้าน ลบ.ม. (56%)
 กลุ่มน้ำเจ้าพระยา แผนจัดสรรน้ำจากน้ำชลประทาน 4,000 ล้าน ลบ.ม. **จัดสรรน้ำไปแล้ว 1,366 ล้าน ลบ.ม. (34%)** คงเหลือปริมาณน้ำที่ต้องจัดสรร 2,634 ล้าน ลบ.ม. (66%)

ผลจัดสรรน้ำฤดูแล้ง ปี 2564/65 (1 ม.ค. - 30 มิ.ย. 65) (ข้อมูล ณ วันที่ 15 มิ.ย. 65)

กลุ่มน้ำแม่กลอง แผนจัดสรรน้ำ 5,500 ล้าน ลบ.ม. **จัดสรรน้ำไปแล้ว 5,736 ล้าน ลบ.ม. (104%)** ปริมาณน้ำเกินแผนที่ต้องจัดสรร 236 ล้าน ลบ.ม. (4%)

กิจกรรมและการให้ความช่วยเหลือของกรมชลประทาน

- ส่วนบริหารเครื่องจักรกลที่ 5 สำนักเครื่องจักรกล ลงพื้นที่ดำเนินการกำจัดวัชพืชและสิ่งกีดขวางทางน้ำ โดยใช้เครื่องจักรกลประเภทรถขุดไฮดรอลิคแบบลงโป๊ะ จำนวน 1 คัน ที่แม่น้ำน้อยบริเวณประตูระบายน้ำยางฉิม ตำบลลงครักษ์ อำเภอโพธิ์ทอง จังหวัดอ่างทอง เพื่อเพิ่มประสิทธิภาพในการบริหารจัดการน้ำให้กับประชาชนในพื้นที่



สามารถติดตามสถานการณ์น้ำได้ที่ <http://wmsc.rid.go.th/>

