

รายงานสถานการณ์น้ำฉบับผู้บริหาร

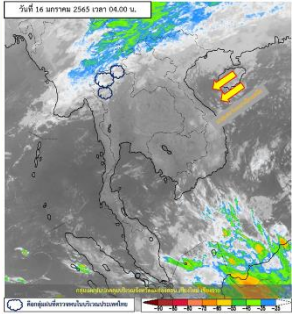


ศูนย์ปฏิบัติการน้ำอัจฉริยะ โทร. 02 669 2560 E-mail : wmsc.1460@gmail.com

วันอาทิตย์ที่ 16 มกราคม 2565

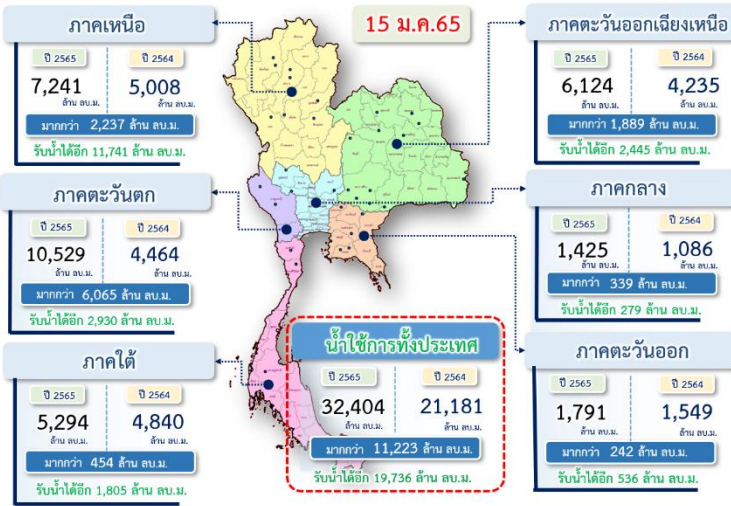


สภาพภูมิอากาศ และปริมาณฝน (วันที่ 16 ม.ค. 65 เวลา 06.00 น.)



คลื่นกระแสลมฝ่ายตะวันตกปกคลุมภาคเหนือตอนบนของประเทศไทย คาดว่าจะเคลื่อนเข้าปกคลุมประเทศไทยและภาคตะวันออกเฉียงเหนือ ตอนบนของประเทศไทยในวันพรุ่งนี้ (17 มกราคม 2565) ลักษณะเช่นนี้ทำให้มีฝนฟ้าคะนองกับมีลมกระโชกแรงบางแห่ง สำหรับบริเวณความกดอากาศสูงหรือมวลอากาศเย็นที่ปกคลุมประเทศไทยตอนบนและทะเลจีนใต้มีกำลังอ่อน ทำให้บริเวณดังกล่าวยังคงมีอากาศเย็นกับมีหมอกบางในตอนเช้า สำหรับมรสุมตะวันออกเฉียงเหนือยังคงพัดปกคลุมอ่าวไทยและภาคใต้ ทำให้ภาคใต้มีฝนเล็กน้อยบางแห่ง ปริมาณฝนตก 24 ชั่วโมงที่ผ่านมา สูงสุด 3 ลำดับ ได้แก่ อ.ปางมะผ้า จ.แม่ฮ่องสอน 45.0 มม. อ.แม่สาย จ.เชียงราย 40.5 มม. อ.แม่จัน จ.เชียงราย 39.0 มม. **หมายเหตุ แหล่งที่มาสำนักงานทรัพยากรน้ำแห่งชาติ (สทนช.)**

ปริมาณน้ำ ใช้งาน อ่างเก็บน้ำขนาดใหญ่และขนาดกลาง



สถานการณ์น้ำ 4 เขื่อนหลักกลุ่มเจ้าพระยา (ข้อมูล ณ วันที่ 16 ม.ค. 65)

สภาพน้ำในอ่างเก็บน้ำ ภูมิพล สิริกิติ์ แควน้อยฯ และป่าสักฯ วันที่ 16 มกราคม 2565

อ่างเก็บน้ำ	ปริมาณน้ำในอ่างฯ		ปริมาณน้ำใช้การได้		ปริมาณน้ำไหลลงอ่างฯ		ปริมาณน้ำระบาย		รับน้ำได้อีก
	ปริมาณน้ำ	% ความจุ	ปริมาณน้ำ	% ใช้การ	วันนี้	เมื่อวาน	วันนี้	เมื่อวาน	
ภูมิพล	7,655	57	3,855	40	1.14	0.00	23.00	23.00	5,807
สิริกิติ์	4,299	45	1,449	22	1.01	2.93	5.53	7.45	5,211
ภูมิพล+สิริกิติ์	11,954	52	5,304	32	2.15	2.93	28.53	30.45	11,018
แควน้อยฯ	803	86	760	85	0.30	0.17	4.32	4.32	136
ป่าสักชลสิทธิ์	781	81	778	81	0.00	0.49	3.46	3.46	179
รวมทั้งหมด	13,538	54	6,842	38	2.45	3.59	36.31	38.23	11,333

*หมายเหตุ : () คือ เห็นความจุเก็บกักปกติ (หน่วย : ล้าน ลบ.ม.)

โครงการจ้างแรงงานชลประทาน เพื่อช่วยเหลือเกษตรกร



(ประจำปีงบประมาณ พ.ศ. 2565) ข้อมูล ณ วันที่ 31 ธ.ค.64

โครงการจ้างแรงงานชลประทาน เพื่อช่วยเหลือเกษตรกร ประจำปีงบประมาณ พ.ศ. 2565 รวมระยะเวลาการจ้างงาน 1-10 เดือน มีแผนการจ้างจำนวน 75,000 คน ปัจจุบันมีการจ้างแรงงานไปแล้ว จำนวน 16,645 คน คิดเป็นร้อยละ 22.19



คุณภาพน้ำ (วันที่ 16 ม.ค.65 เวลา 06.00 น.)

(หน่วย : กรัม/ลิตร)

แม่น้ำ	สถานีเฝ้าระวัง	เกณฑ์เฝ้าระวัง	ค่าความเค็ม
แม่น้ำเจ้าพระยา	ประปาสำแล จ.ปทุมธานี	0.25	0.21 (ปกติ)
แม่น้ำบางปะกง	วัดบางคาง	2.00	0.06 (ปกติ)
แม่น้ำท่าจีน	ด้านนอกคลองจินดา	0.75	0.37 (ปกติ)
	ด้านในคลองจินดา	0.75	0.34 (ปกติ)
แม่น้ำแม่กลอง	ปากคลองดำเนินสะดวก	2.00	0.20 (ปกติ)

ผลจัดสรรน้ำฤดูแล้งปี 2564/65 และผลการเพาะปลูกข้าวนาปรัง

ผลจัดสรรน้ำฤดูแล้ง ปี 2564/65 (ข้อมูล ณ วันที่ 15 ม.ค.65)

- ทั้งประเทศ แผนจัดสรรน้ำ 22,280 ล้าน ลบ.ม. จัดสรรน้ำไปแล้ว 8,638 ล้าน ลบ.ม. (39%) คงเหลือปริมาณน้ำที่ต้องจัดสรรอีก 13,642 ล้าน ลบ.ม. (61%)
- ลุ่มน้ำเจ้าพระยา แผนจัดสรรน้ำ 5,700 ล้าน ลบ.ม. จัดสรรน้ำไปแล้ว 2,149 ล้าน ลบ.ม. (38%) คงเหลือปริมาณน้ำที่ต้องจัดสรรอีก 3,551 ล้าน ลบ.ม. (62%)
- ลุ่มน้ำแม่กลอง แผนจัดสรรน้ำ 5,500 ล้าน ลบ.ม. จัดสรรน้ำไปแล้ว 240 ล้าน ลบ.ม. (4%) คงเหลือปริมาณน้ำที่ต้องจัดสรรอีก 5,260 ล้าน ลบ.ม. (96%)

การเพาะปลูกข้าวนาปรัง ปี 2564/65 (ข้อมูล ณ วันที่ 12 ม.ค.65)

- ทั้งประเทศ แผนเพาะปลูกข้าวนาปรัง 6.41 ล้านไร่ เพาะปลูกไปแล้ว 4.65 ล้านไร่ (72.44%)
- ลุ่มน้ำเจ้าพระยา แผนเพาะปลูกข้าวนาปรัง 2.81 ล้านไร่ เพาะปลูกไปแล้ว 3.25 ล้านไร่ (115.60%)
- ลุ่มน้ำแม่กลอง แผนเพาะปลูกข้าวนาปรัง 0.84 ล้านไร่ เพาะปลูกไปแล้ว 0.08 ล้านไร่ (9.52%)

กิจกรรมและการให้ความช่วยเหลือของกรมชลประทาน

- โครงการส่งน้ำและบำรุงรักษายมนาน สำนักงานชลประทานที่ 3 นำเครื่องสูบน้ำ ขนาด 12 นิ้ว จำนวน 4 เครื่อง ติดตั้งบริเวณ ท่อระบายน้ำ YN.2 ตำบลศรีภิรมย์ อำเภอพรหมพิราม จังหวัดพิษณุโลก เพื่อช่วยเหลือพื้นที่เพาะปลูกนาข้าวจากผลกระทบภัยแล้ง
- โครงการส่งน้ำและบำรุงรักษาพระพิมล สำนักงานชลประทานที่ 11 ดำเนินการกำจัดวัชพืชรากและสิ่งกีดขวางทางน้ำ บริเวณคลองบางภาษี ตำบลบางภาษี อำเภอบางเลน จังหวัดนครปฐม เพื่อเพิ่มประสิทธิภาพในการส่งน้ำและการระบายน้ำให้ดียิ่งขึ้น



สามารถติดตามสถานการณ์น้ำได้ที่ <http://wmsc.rid.go.th/>

