

รายงานสถานการณ์น้ำฉบับผู้บริหาร

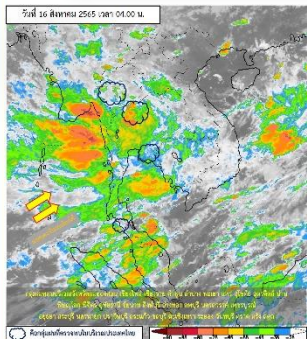


ศูนย์ปฏิบัติการน้ำอัจฉริยะ โทร. 02 669 2560 E-mail : wmsc.1460@gmail.com

วันอังคารที่ 16 สิงหาคม 2565



สภาพภูมิอากาศ และปริมาณฝน (วันที่ 16 ส.ค. 65 เวลา 06.00 น.)

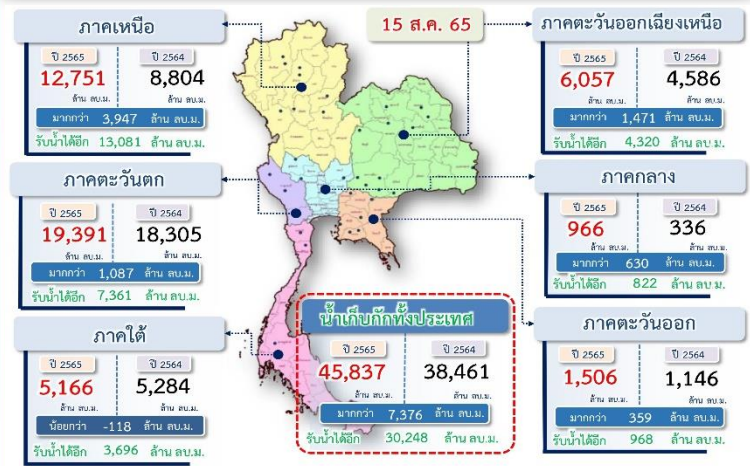


ร่องมรสุมพาดผ่านประเทศลาวตอนบน และภาคเหนือตอนบนเข้าสู่หย่อมความกดอากาศต่ำกำลังแรงบริเวณทะเลจีนใต้ ในขณะที่หย่อมความกดอากาศต่ำปกคลุมประเทศเมียนมาและประเทศลาวตอนบน ประกอบกับมรสุมตะวันตกเฉียงใต้ที่ปกคลุมทะเลอันดามัน ภาคใต้ และอ่าวไทย ลักษณะเช่นนี้ทำให้มีฝนตกหนักถึงหนักมากบางแห่งในภาคเหนือ ภาคตะวันออกเฉียงเหนือ ภาคตะวันออก ภาคกลาง รวมทั้งกรุงเทพมหานครและปริมณฑลซึ่งอาจทำให้เกิดน้ำท่วมฉับพลันและน้ำป่าไหลหลาก โดยเฉพาะพื้นที่ลาดเชิงเขาใกล้ทางน้ำไหลผ่านและพื้นที่ลุ่ม

ปริมาณฝนตก 24 ชั่วโมงที่ผ่านมาสูงสุด 3 ลำดับ ได้แก่ อ.เมืองพิจิตร จ.พิจิตร 174.6 มม. อ.แก่งหางแมว จ.จันทบุรี 160.0 มม. และ อ.ย่านตาขาว จ.ตรัง 144.5 มม.

แหล่งที่มา สำนักงานทรัพยากรน้ำแห่งชาติ (สทนช.)

ปริมาณน้ำ เก็บกัก อ่างเก็บน้ำขนาดใหญ่และขนาดกลาง



สถานการณ์น้ำ 4 เขื่อนหลักกลุ่มเจ้าพระยา (ข้อมูล ณ วันที่ 16 ส.ค. 65)

สภาพน้ำในอ่างเก็บน้ำ ภูมิพล สิริกิติ์ แควน้อยฯ และป่าสักฯ วันที่ 16 สิงหาคม 2565

อ่างเก็บน้ำ	ปริมาณน้ำในอ่างฯ		ปริมาณน้ำใช้การได้		ปริมาณน้ำไหลลงอ่างฯ		ปริมาณน้ำระบาย		รับน้ำได้อีก
	ปริมาณน้ำ	% ความจุ	ปริมาณน้ำ	% ใช้การ	วันที่	เมื่อวาน	วันที่	เมื่อวาน	
ภูมิพล	6,303	47	2,503	26	49.41	60.67	2.00	3.00	7,159
สิริกิติ์	4,661	49	1,811	27	92.34	120.83	4.00	2.00	4,849
ภูมิพล+สิริกิติ์	10,963	48	4,313	26	141.75	181.50	6.00	5.00	12,009
แควน้อยฯ	588	63	545	61	23.55	21.18	8.64	8.64	351
ป่าสักชลสิทธิ์	459	48	456	48	23.24	22.02	14.71	13.87	501
รวมทั้งหมด	12,011	48	5,315	29	188.54	224.69	29.35	27.51	12,860

หมายเหตุ : () คือ ชั้นความจุเก็บกักปกติ (หน่วย : ล้าน ลบ.ม.)

กิจกรรมและการให้ความช่วยเหลือของกรมชลประทาน

โครงการส่งน้ำและบำรุงรักษาพระยาบรรลือ สำนักงานชลประทานที่ 11 ดำเนินการขุดลอกคลองและกำจัดวัชพืช ณ คลองขุนศรี ตำบลไทรใหญ่ อำเภอนิคมพัฒนา จังหวัดนนทบุรี โดยมีวัตถุประสงค์เพื่อเป็นการบรรเทาปัญหาน้ำท่วมให้กับประชาชน และเป็นการเพิ่มประสิทธิภาพการระบายน้ำ



สถานการณ์น้ำท่า กรมชลประทาน (ข้อมูล วันที่ 16 ส.ค. 65 เวลา 06.00น.)

สถานี	ลุ่มน้ำ	ที่ตั้ง	ระดับตลิ่ง (เมตร)	ความจุ (ลบ.ม./วินาที)	ระดับน้ำ (เมตร)	ปริมาณน้ำ (ลบ.ม./วินาที)	(+)สูง/(-)ต่ำกว่าตลิ่ง (เมตร)	แนวโน้ม
P.67	ปิง	อ.สันทราย จ.เชียงใหม่	3.80	492.50	1.10	142.30	-2.70	ลดลง
P.1	ปิง	อ.เมือง จ.เชียงใหม่	3.70	502.00	2.03	153.30	-1.67	ลดลง
N.1	น่าน	อ.เมืองน่าน จ.น่าน	7.00	1164.00	3.28	392.80	-3.72	ลดลง
N.13A	น่าน	อ.เวียงสา จ.น่าน	6.50	1740.00	4.75	1,160.00	-1.75	ลดลง
N.64	น่าน	อ.เมืองน่าน จ.น่าน	9.50	1198.00	3.98	319.00	-5.52	ลดลง
M.170	มูล	อ.เดชอุดม จ.อุบลราชธานี	7.00	200.00	7.72	246.50	0.72	ลดลง
C.36	เจ้าพระยา	อ.บางบาล จ.พระนครศรีอยุธยา	4.36	420.00	4.15	394.00	-0.21	เพิ่มขึ้น
C.67	เจ้าพระยา	อ.เสนา จ.พระนครศรีอยุธยา	2.75	-	3.68	-	0.93	เพิ่มขึ้น
Kgt.3	ปราจีนบุรี	อ.กบินทร์บุรี จ.ปราจีนบุรี	8.79	491.70	8.31	433.10	-0.48	ลดลง
M.4	มูล	อ.ท่าคันโท จ.สุรินทร์	6.30	550.00	5.89	477.70	-0.41	เพิ่มขึ้น
Z.28	ชายฝั่งทะเลตะวันออก	อ.แก่งหางแมว จ.จันทบุรี	6.57	7840	7.00	87.00	0.43	เพิ่มขึ้น



สรุปพื้นที่ประสบอุทกภัย กรมชลประทาน (วันที่ 16 ส.ค. 65)

พื้นที่ประสบอุทกภัยปี 2565 สาเหตุเนื่องจากอิทธิพล ร่องมรสุม และพายุ ดังนี้

- มรสุมตะวันตกเฉียงใต้ที่พัดปกคลุมทะเลอันดามัน ประเทศไทย และอ่าวไทยมีกำลังแรง ประกอบกับร่องมรสุมจะเลื่อนลงมาพาดผ่านภาคเหนือ ภาคตะวันออกเฉียงเหนือ เข้าสู่หย่อมความกดอากาศต่ำกำลังแรงบริเวณทะเลจีนใต้ตอนบน (วันที่ 10-14 ก.ค.65)

- มรสุมกำลังแรงพาดผ่านภาคเหนือ เข้าสู่หย่อมความกดอากาศต่ำที่ปกคลุมตะวันออกเฉียงเหนือ ประกอบกับมรสุมตะวันตกเฉียงใต้กำลังปานกลางพัดปกคลุมทะเลอันดามัน ภาคใต้ และอ่าวไทย (วันที่ 21-24 ก.ค.65)

- มรสุมตะวันตกเฉียงใต้ที่พัดปกคลุมทะเลอันดามัน ประเทศไทย และอ่าวไทย ประกอบกับร่องมรสุมพาดผ่านภาคเหนือและภาคตะวันออกเฉียงเหนือ ตอนบนของประเทศไทย (วันที่ 2-10 ส.ค.65)

- พายุดีเปรสชัน “มูหลาน” ที่อ่อนกำลังลงเป็นหย่อมความกดอากาศต่ำกำลังแรง และเคลื่อนเข้าปกคลุมประเทศจีนตอนใต้ ประเทศเมียนมาตอนบน และประเทศลาวตอนบน (วันที่ 11-13 ส.ค.65)

ส่งผลทำให้มีพื้นที่ได้รับผลกระทบรวม 26 จังหวัด ดังนี้

❖ จังหวัดที่เข้าสู่ภาวะปกติ 21 จังหวัด ได้แก่ จังหวัดเชียงใหม่ พะเยา น่าน ลำปาง อุตรดิตถ์ เลย ขอนแก่น ร้อยเอ็ด ชัยภูมิ นครราชสีมา ฉะเชิงเทรา ระยอง ตราด จันทบุรี ปราจีนบุรี ระนอง ภูเก็ต แม่ฮ่องสอน เชียงราย พะเยา และเพชรบูรณ์

❖ จังหวัดที่ประสบอุทกภัย 5 จังหวัด ได้แก่ จังหวัดพิจิตร อุบลราชธานี พระนครศรีอยุธยา อ่างทอง และสุพรรณบุรี

สถานการณ์น้ำในลุ่มน้ำเจ้าพระยา (วันที่ 16 ส.ค. 65)

แม่น้ำปิง สถานี P.17 อ.บรรพตพิสัย จ.นครสวรรค์ ปริมาณน้ำไหลผ่าน 201 ลบ.ม./วินาที (เมื่อวาน 208 ลบ.ม./วินาที) ระดับน้ำ +35.50 ม.รทก. ต่ำกว่าตลิ่ง 4.30 ม.

แม่น้ำน่าน สถานี N.67 อ.ชุมแสง จ.นครสวรรค์ ปริมาณน้ำไหลผ่าน 879 ลบ.ม./วินาที (เมื่อวาน 861 ลบ.ม./วินาที) ระดับน้ำ +25.42 ม.รทก. ต่ำกว่าตลิ่ง 2.88 ม.

แม่น้ำเจ้าพระยา สถานี C.2 อ.เมือง จ.นครสวรรค์ ปริมาณน้ำไหลผ่าน 1,387 ลบ.ม./วินาที (เมื่อวาน 1,348 ลบ.ม./วินาที) ระดับน้ำ +21.37 ม.รทก. ต่ำกว่าตลิ่ง 4.83 ม.

เขื่อนเจ้าพระยา สถานี C.13 อ.สรรพยา จ.ชัยนาท ปริมาณน้ำไหลผ่าน 1,200 ลบ.ม./วินาที (เมื่อวาน 1,200 ลบ.ม./วินาที) ระดับน้ำเหนือเขื่อน +16.19 ม.รทก. (เมื่อวาน +16.16 ม.รทก.) ระดับน้ำท้ายเขื่อน 11.67 ม.รทก.

แม่น้ำป่าสัก เขื่อนป่าสักชลสิทธิ์ ระบาย 170.25 ลบ.ม./วินาที (เมื่อวาน 160.57 ลบ.ม./วินาที) ระบายท้ายเขื่อนพระรามหก 262.08 ลบ.ม./วินาที (เมื่อวาน 258.90 ลบ.ม./วินาที)

แม่น้ำเจ้าพระยา C.29A อ.บางไทร จ.พระนครศรีอยุธยา ปริมาณน้ำไหลผ่านเฉลี่ย 1,434 ลบ.ม./วินาที (เมื่อวาน 1,236 ลบ.ม./วินาที)



สามารถติดตามสถานการณ์น้ำได้ที่ <http://wmsc.rid.go.th/>

