

รายงานสถานการณ์น้ำ

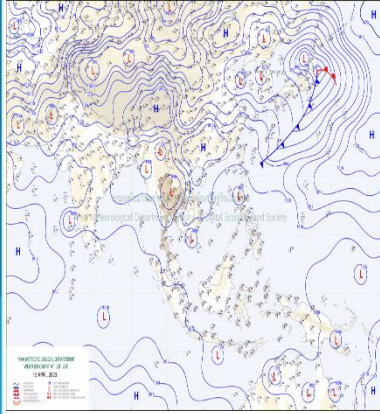
ศูนย์ปฏิบัติการน้ำอัจฉริยะ โทร. 02 669 2560 E-mail : wmsc.1460@gmail.com



วันอาทิตย์ที่ 16 เมษายน 2566



สภาพภูมิอากาศ และปริมาณฝน (วันที่ 16 เม.ย. 66 เวลา 06.00 น.)

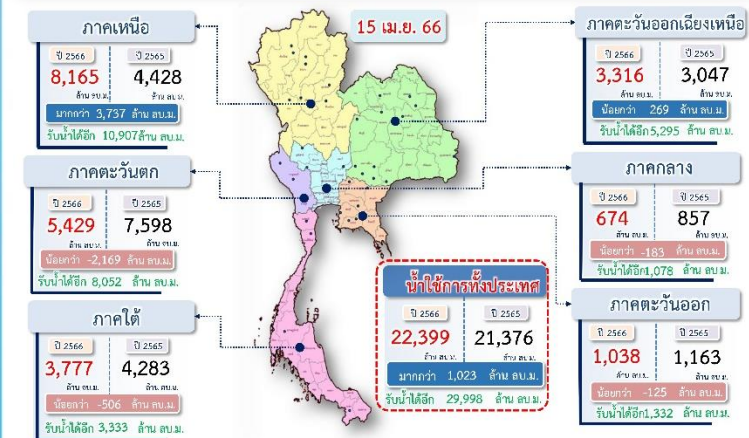


บริเวณความกดอากาศสูงหรือมวลอากาศเย็นกำลังปานกลางได้แผ่ลงมาปกคลุมด้านตะวันออกของภาคตะวันออกเฉียงเหนือ และทะเลจีนใต้แล้ว ส่งผลให้ลมใต้และลมตะวันออกเฉียงใต้ที่พัดนำความชื้นจากทะเลจีนใต้เข้ามาปกคลุมประเทศไทยตอนบนมีกำลังแรงขึ้น ในขณะที่ยังมีประเทศไทยตอนบนมีพายุฤดูร้อนเกิดขึ้น โดยมีลักษณะของพายุฝนฟ้าคะนอง ลมกระโชกแรง และลูกเห็บตกบางแห่ง รวมถึงอาจมีฟ้าผ่าเกิดขึ้นได้บางพื้นที่ ส่วนลมตะวันตกเฉียงเหนือและลมตะวันตกพัดปกคลุมทะเลอันดามัน และภาคใต้ ทำให้ภาคใต้ยังคงมีฝนฟ้าคะนองเกิดขึ้นได้บางพื้นที่

ปริมาณฝนตก 24 ชั่วโมงที่ผ่านมา สูงสุด 3 ลำดับ ได้แก่ อ.บัวเขต จ.สุรินทร์ 50.2 มม. อ.บ่อไร่ จ.ตราด 41.8 มม. และ อ.เกาะช้าง จ.ตราด 40.0 มม.

แหล่งที่มา สำนักงานทรัพยากรน้ำแห่งชาติ (สทนช.)

ปริมาณน้ำใช้การ อ่างเก็บน้ำขนาดใหญ่และขนาดกลาง



สถานการณ์น้ำ 4 เขื่อนหลักกลุ่มเจ้าพระยา (ข้อมูล ณ วันที่ 16 เม.ย. 66)

สถานีน้ำในอ่างเก็บน้ำ ภูมิพล สิริกิติ์ แควน้อยฯ และป่าสัก วันที่ 16 เมษายน 2566

อ่างเก็บน้ำ	ปริมาณน้ำในอ่างฯ		ปริมาณน้ำใช้การได้		ปริมาณน้ำไหลลงอ่างฯ		ปริมาณน้ำระบาย		รับน้ำได้อีก
	ปริมาณน้ำ	% ความจุ	ปริมาณน้ำ	% ใช้การ	วันที่	เมื่อวาน	วันที่	เมื่อวาน	
ภูมิพล	8,699	65	4,899	51	0.00	0.00	26.00	26.00	4,763
สิริกิติ์	4,742	50	1,892	28	3.43	1.53	17.00	16.95	4,768
ภูมิพล+สิริกิติ์	13,442	59	6,792	42	3.43	1.53	43.00	42.95	9,530
แควน้อยฯ	345	37	302	34	0.07	0.79	4.32	4.32	594
ป่าสักชลสิทธิ์	290	30	287	30	0.00	0.00	4.35	3.49	670
รวมทั้งหมด	14,076	57	7,380	41	3.50	2.32	51.67	50.76	10,795

*หมายเหตุ: () คือ เกินความจุอ่างเก็บน้ำ

(หน่วย : ล้าน ลบ.ม.)

โครงการจ้างแรงงานชลประทาน เพื่อช่วยเหลือเกษตรกร



(ประจำปีงบประมาณ พ.ศ. 2566) ข้อมูล ณ วันที่ 31 มี.ค. 66

โครงการจ้างแรงงานชลประทาน เพื่อช่วยเหลือเกษตรกร ประจำปีงบประมาณ พ.ศ. 2566 รวมระยะเวลาการจ้างงาน 3-10 เดือน มีแผนการจ้างจำนวน 86,000 คน ปัจจุบันมีการจ้างแรงงานไปแล้ว จำนวน 60,846 คน คิดเป็นร้อยละ 70.75



คุณภาพน้ำ (วันที่ 16 เม.ย. 66 เวลา 07.00 น.)

(หน่วย : กรัม/ลิตร)

แม่น้ำ	สถานีเฝ้าระวัง	เกณฑ์เฝ้าระวัง	ค่าความเค็ม
เจ้าพระยา	ประปาสำแล จ.ปทุมธานี	0.25	0.15 (ปกติ)
	วัดบางแตน	1.00	0.12 (ปกติ)
ท่าจีน	ด้านนอกคลองจินดา	0.75	0.23 (ปกติ)
	ด้านในคลองจินดา	0.75	0.21 (ปกติ)
แม่กลอง	ปากคลองดำเนินสะดวก	2.00	0.15 (ปกติ)

ผลจัดสรรน้ำฤดูแล้งปี 2565/66 และผลการเพาะปลูกข้าวนาปรัง

ผลจัดสรรน้ำฤดูแล้งปี 2565/66 (ข้อมูล ณ วันที่ 15 เม.ย.66)

ทั้งประเทศ แผนจัดสรรน้ำ 27,685 ล้าน ลบ.ม. จัดสรรน้ำไปแล้ว 23,042 ล้าน ลบ.ม. (84%)
 คงเหลือปริมาณน้ำที่ต้องจัดสรรอีก 4,643 ล้าน ลบ.ม. (16%)
 กลุ่มน้ำเจ้าพระยา แผนจัดสรรน้ำ 9,100 ล้าน ลบ.ม. จัดสรรน้ำไปแล้ว 8,307 ล้าน ลบ.ม. (92%)
 คงเหลือปริมาณน้ำที่ต้องจัดสรรอีก 793 ล้าน ลบ.ม. (8%)
 กลุ่มน้ำแม่กลอง แผนจัดสรรน้ำ 5,500 ล้าน ลบ.ม. จัดสรรน้ำไปแล้ว 2,980 ล้าน ลบ.ม. (55%)
 คงเหลือปริมาณน้ำที่ต้องจัดสรรอีก 2,520 ล้าน ลบ.ม. (45%)

การเพาะปลูกข้าวนาปรัง ปี 2565/66 (ข้อมูล ณ วันที่ 12 เม.ย.66)

ทั้งประเทศ แผนเพาะปลูกข้าวนาปรัง 10.42 ล้านไร่ เพาะปลูกไปแล้ว 10.33 ล้านไร่ (99%)
 กลุ่มน้ำเจ้าพระยา แผนเพาะปลูกข้าวนาปรัง 6.64 ล้านไร่ เพาะปลูกไปแล้ว 6.35 ล้านไร่ (96%)
 กลุ่มน้ำแม่กลอง แผนเพาะปลูกข้าวนาปรัง 0.84 ล้านไร่ เพาะปลูกไปแล้ว 0.83 ล้านไร่ (98%)

กิจกรรมและการให้ความช่วยเหลือของกรมชลประทาน

- โครงการส่งน้ำและบำรุงรักษาพระยาบรรลือ สำนักงานชลประทานที่ 11 ดำเนินการกำจัดวัชพืช และสิ่งกีดขวางทางน้ำ บริเวณคลองรางปลาหมอ ต.บางภาษี อ.บางเลน จ.นครปฐม เพื่อลดปัญหาหน้าน้ำเสียและเพิ่มประสิทธิภาพในการระบายน้ำ
- ส่วนเครื่องจักรกล สำนักงานชลประทานที่ 12 ดำเนินการสนับสนุนเครื่องสูบน้ำ ขนาด 12 นิ้ว จำนวน 4 เครื่อง บริเวณ 3 จุด ดังนี้ จุดที่ 1 ในเขตพื้นที่โครงการส่งน้ำและบำรุงรักษากระเสียว จุดที่ 2 หนองผักนาก - ตอนไร่ จุดที่ 3 ต.หนองผักนาก อ.สามชุก จ.สุพรรณบุรี เพื่อช่วยเหลือประชาชนที่ประสบปัญหาภัยแล้ง ขาดแคลนน้ำเพื่อการเกษตรและน้ำอุปโภค พื้นที่รับประโยชน์ประมาณ 2,000 ไร่
- โครงการชลประทานชุมพร สำนักงานชลประทานที่ 14 ดำเนินการติดตั้งเครื่องสูบน้ำ ขนาด 12 นิ้ว จำนวน 1 เครื่อง บริเวณคลองบางปรึก หมู่ที่ 3 และหมู่ที่ 8 ตำบลบางลึก อำเภอเมืองชุมพร จังหวัดชุมพร เพื่อบรรเทาปัญหาขาดแคลนน้ำจากฝนทิ้งช่วงเป็นเวลานาน และเพื่อให้การใช้น้ำเป็นไปอย่างมีประสิทธิภาพ



สามารถติดตามสถานการณ์น้ำได้ที่ <http://wmsc.rid.go.th/>



สายด่วน 1460
ศูนย์ปฏิบัติการน้ำอัจฉริยะ