

รายงานสถานการณ์น้ำ

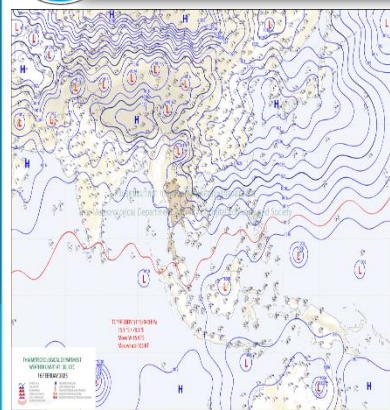
ศูนย์ปฏิบัติการน้ำอัจฉริยะ โทร. 02 669 2560 E-mail : wmsc.1460@gmail.com



วันศุกร์ที่ 17 กุมภาพันธ์ 2566



สภาพภูมิอากาศ และปริมาณฝน (วันที่ 17 ก.พ. 66 เวลา 06.00 น.)

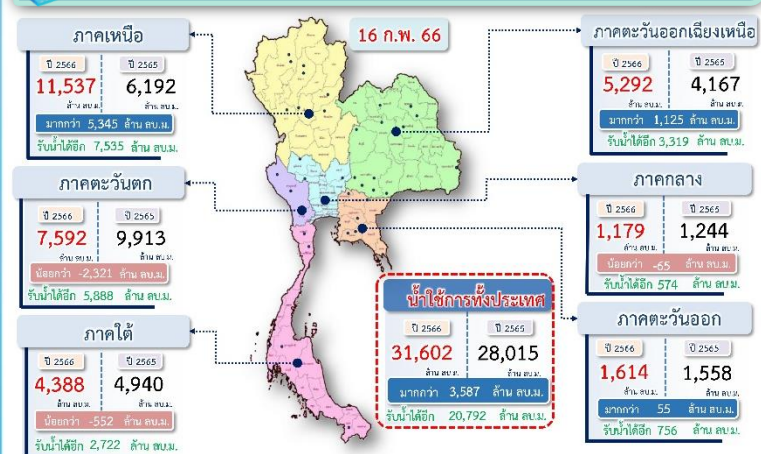


คลื่นกระแสลมฝ่ายตะวันตกเคลื่อนเข้าปกคลุมภาคเหนือ ทำให้ภาคเหนือมีพายุฝนฟ้าคะนอง ลมกระโชกแรง และลูกเห็บตกบางแห่ง หลังจากนั้นอุณหภูมิจะลดลงอีก 2-4 องศาเซลเซียส ในขณะที่บริเวณความกดอากาศสูงกำลังค่อนข้างแรงจากประเทศจีนปกคลุมประเทศไทยตอนบน ทำให้บริเวณดังกล่าวมีอากาศเย็นถึงหนาวในตอนเช้า และอุณหภูมิจะลดลง 1-2 องศาเซลเซียส สำหรับมรสุมตะวันออกเฉียงเหนือกำลังค่อนข้างแรงยังคงพัดปกคลุมอ่าวไทย ภาคใต้ และทะเลอันดามัน ทำให้ภาคใต้มีฝนเพิ่มขึ้นกับมีฝนตกหนักบางแห่ง

ปริมาณฝนตก 24 ชั่วโมงที่ผ่านมา สูงสุด 3 ลำดับ ได้แก่ อ.พัทลุง จ.สงขลา 157.5 มม. อ.แจ้ห่ม จ.ลำปาง 145.0 มม. อ.ท่าแซะ จ.ชุมพร 113.6 มม.

แหล่งที่มา สำนักงานทรัพยากรน้ำแห่งชาติ (สทนช.)

ปริมาณน้ำใช้การ อ่างเก็บน้ำขนาดใหญ่และขนาดกลาง



สถานการณ์น้ำ 4 เขื่อนหลักกลุ่มเจ้าพระยา (ข้อมูล ณ วันที่ 17 ก.พ. 66)

สถานการณ์น้ำในอ่างเก็บน้ำ กุมพล สิริกิติ์ แควน้อยฯ และป่าสักฯ วันที่ 17 กุมภาพันธ์ 2566

อ่างเก็บน้ำ	ปริมาณน้ำในอ่างฯ		ปริมาณน้ำใช้การได้		ปริมาณน้ำไหลลงอ่างฯ		ปริมาณน้ำระบาย		รับน้ำได้อีก
	ปริมาณน้ำ	% ความจุ	ปริมาณน้ำ	% ใช้การ	วัน	เมื่อวาน	วัน	เมื่อวาน	
กุมพล	10,445	78	6,645	69	1.78	2.15	33.00	33.00	3,017
สิริกิติ์	5,661	60	2,811	42	3.86	3.74	17.01	16.90	3,849
กุมพล+สิริกิติ์	16,105	70	9,455	58	5.64	5.89	50.01	49.90	6,867
แควน้อยฯ	622	66	579	65	0.00	0.20	4.32	4.32	317
ป่าสักชลสิทธิ์	589	61	586	61	0.59	0.59	6.93	6.93	371
รวมทั้งหมด	17,316	70	10,620	58	6.23	6.68	61.26	61.15	7,555

*หมายเหตุ: () คือ เป็นความจุอ่างเก็บน้ำ (หน่วย : ล้าน ลบ.ม.)

โครงการจ้างแรงงานชลประทาน เพื่อช่วยเหลือเกษตรกร

(ประจำปีงบประมาณ พ.ศ. 2566) ข้อมูล ณ วันที่ 31 ม.ค. 66

โครงการจ้างแรงงานชลประทาน เพื่อช่วยเหลือเกษตรกร ประจำปีงบประมาณ พ.ศ. 2566 รวมระยะเวลาการจ้างงาน 3-10 เดือน มีแผนการจ้างจำนวน 86,000 คน ปัจจุบันมีการจ้างแรงงานไปแล้ว จำนวน 42,182 คน คิดเป็นร้อยละ 49.05



คุณภาพน้ำ (วันที่ 17 ก.พ. 66 เวลา 07.00 น.)

(หน่วย : กรัม/ลิตร)

แม่น้ำ	สถานีเฝ้าระวัง	เกณฑ์เฝ้าระวัง	ค่าความเค็ม
เจ้าพระยา	ประปาสำแล จ.ปทุมธานี	0.25	0.17 (ปกติ)
	วัดบางแตน	1.00	0.06 (ปกติ)
ท่าจีน	ด้านนอกคลองจินดา	0.75	0.30 (ปกติ)
	ด้านในคลองจินดา	0.75	0.32 (ปกติ)
แม่กลอง	ปากคลองดำเนินสะดวก	2.00	0.14 (ปกติ)

ผลจัดสรรน้ำฤดูแล้งปี 2565/66 และผลการเพาะปลูกข้าวนาปรัง

ผลจัดสรรน้ำฤดูแล้งปี 2565/66 (ข้อมูล ณ วันที่ 16 ก.พ.66)

ทั้งประเทศ แผนจัดสรรน้ำ 27,685 ล้าน ลบ.ม. จัดสรรน้ำไปแล้ว 13,852 ล้าน ลบ.ม. (51%)
 คงเหลือปริมาณน้ำที่ต้องจัดสรรอีก 13,833 ล้าน ลบ.ม. (49%)
 กลุ่มน้ำเจ้าพระยา แผนจัดสรรน้ำ 9,100 ล้าน ลบ.ม. จัดสรรน้ำไปแล้ว 4,823 ล้าน ลบ.ม. (54%)
 คงเหลือปริมาณน้ำที่ต้องจัดสรรอีก 4,277 ล้าน ลบ.ม. (46%)
 กลุ่มน้ำแม่กลอง แผนจัดสรรน้ำ 5,500 ล้าน ลบ.ม. จัดสรรน้ำไปแล้ว 1,003 ล้าน ลบ.ม. (19%)
 คงเหลือปริมาณน้ำที่ต้องจัดสรรอีก 4,497 ล้าน ลบ.ม. (81%)

การเพาะปลูกข้าวนาปรัง ปี 2565/66 (ข้อมูล ณ วันที่ 15 ก.พ.66)

ทั้งประเทศ แผนเพาะปลูกข้าวนาปรัง 10.42 ล้านไร่ เพาะปลูกไปแล้ว 8.99 ล้านไร่ (86%)
 กลุ่มน้ำเจ้าพระยา แผนเพาะปลูกข้าวนาปรัง 6.64 ล้านไร่ เพาะปลูกไปแล้ว 6.17 ล้านไร่ (93%)
 กลุ่มน้ำแม่กลอง แผนเพาะปลูกข้าวนาปรัง 0.84 ล้านไร่ เพาะปลูกไปแล้ว 0.14 ล้านไร่ (17%)

กิจกรรมและการให้ความช่วยเหลือของกรมชลประทาน

- โครงการส่งน้ำและบำรุงรักษาแม่ลาว สำนักงานชลประทานที่ 2 ลงพื้นที่ตรวจสอบคุณภาพน้ำเพื่อการอุปโภค - บริโภค และการเกษตรบริเวณการประปาส่วนภูมิภาคสาขาพานอำเภอพาน จังหวัดเชียงราย เพื่อตรวจสอบคุณภาพน้ำพบว่าลักษณะของน้ำทั่วไปอยู่ในเกณฑ์ปกติ และเป็นไปตามมาตรฐานที่กรมชลประทานกำหนด
- ส่วนเครื่องจักรกล สำนักงานชลประทานที่ 6 ดำเนินการติดตั้งเครื่องสูบน้ำเคลื่อนที่ขนาด 8 นิ้ว จำนวน 1 เครื่อง บริเวณบ้านดอนโฮ หมู่ที่ 1 ตำบลห้วยแอ่ง อำเภอเมือง จังหวัดมหาสารคาม เพื่อช่วยเหลือเกษตรกรเพาะปลูกพืชฤดูแล้ง ในเขตพื้นที่จังหวัดมหาสารคาม
- โครงการส่งน้ำและบำรุงรักษาท่าโบสถ์ สำนักงานชลประทานที่ 12 ดำเนินการกำจัดวัชพืชคลองระบายน้ำ ร.สุพรรณ2 ช่วงกม.31+000-กม.31+300 ในเขตพื้นที่ตำบลเขาพระ อำเภอเดิมบางนางบวช จังหวัดสุพรรณบุรี เพื่อเพิ่มประสิทธิภาพในการระบายน้ำ

