

รายงานสถานการณ์น้ำฉบับผู้บริหาร

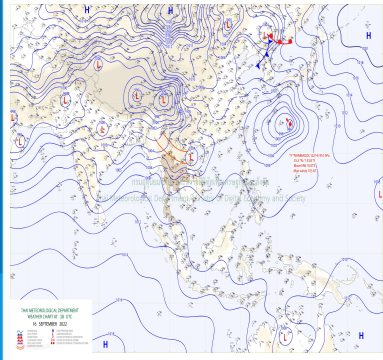


ศูนย์ปฏิบัติการน้ำอัจฉริยะ โทร. 02 669 2560 E-mail : wmsc.1460@gmail.com

วันเสาร์ที่ 17 กันยายน 2565



สภาพภูมิอากาศ และปริมาณฝน (วันที่ 17 ก.ย. 65 เวลา 06.00 น.)



ร่องมรสุมเลื่อนลงมาพาดผ่านภาคเหนือตอนบน และภาคตะวันออกเฉียงเหนือตอนบน เข้าสู่หย่อมความกดอากาศต่ำบริเวณประเทศเวียดนามตอนบน ประกอบกับมรสุมตะวันตกเฉียงใต้ที่พัดปกคลุมทะเลอันดามัน ประเทศไทย และอ่าวไทยมีกำลังแรงขึ้น ลักษณะเช่นนี้ทำให้ประเทศไทยมีฝนเพิ่มขึ้น กับมีฝนตกหนัก และมีลมกระโชกแรงบางแห่ง บริเวณภาคเหนือ ภาคตะวันออกเฉียงเหนือ ภาคกลางรวมทั้งกรุงเทพมหานคร และปริมณฑล และภาคตะวันออก

ปริมาณฝนตก 24 ชั่วโมงที่ผ่านมาสูงสุด 3 ลำดับ ได้แก่ อ.ท่าปลา จ.อุตรดิตถ์ 88.0 มม. อ.ขลุง จ.จันทบุรี 80.9 มม. และ อ.เมืองจันทบุรี จ.จันทบุรี 79.0 มม.

แหล่งที่มา สำนักงานทรัพยากรน้ำแห่งชาติ (สทนช.)



สถานการณ์น้ำท่า กรมชลประทาน (ข้อมูล วันที่ 17 ก.ย. 65 เวลา 06.00น.)

สถานี	แม่น้ำ	ตั้ง	ระดับน้ำ (มม)	ความจุ (ลบ.ม./วินาที)	ระดับน้ำ (เมตร)	ปริมาณน้ำ (ลบ.ม./วินาที)	(+)/อุท./(-)ต่ำกว่าปกติ (มม)	แนวโน้ม	
Y.16	ยม	จ. บางระจัน	จ. ชิงคบุรี	7.30	239.00	8.36	331.60	1.06	เพิ่มขึ้น
Y.64	ยม	จ. บางระจัน	จ. ชิงคบุรี	6.40	352.00	7.38	477.50	0.98	เพิ่มขึ้น
W.23	วัง	จ. สามเงา	จ. ตาก	6.30	493.00	7.24	—	0.94	ลดลง
W.24	วัง	จ. สามเงา	จ. ตาก	8.50	576.00	9.28	739.20	0.78	ลดลง
W.4A	วัง	จ. สามเงา	จ. ตาก	7.00	580.00	7.07	592.80	0.07	เพิ่มขึ้น
E.8A	ชี	จ. เมืองสมุทรสาคร	จ. บางบาล	9.50	788.00	9.94	—	0.44	เพิ่มขึ้น
E.66A	ชี	จ. จักร	จ. รัตนบุรี	11.60	721.00	11.84	765.00	0.24	เพิ่มขึ้น
E.85	น้ำชี	จ. ชุมพ	จ. ขอนแก่น	5.20	44.00	5.23	59.30	0.03	ลดลง
E.95	ชี	จ. เขื่อนชัย	จ. รัตนบุรี	7.50	860.00	7.62	882.98	0.12	เพิ่มขึ้น
E.68A	ลำพองเมือง	จ. เมืองหนองบัวลำภู	จ.หนองบัวลำภู	5.20	82.00	5.41	99.90	0.21	เพิ่มขึ้น
M.187	ชี	จ. เมืองสุรินทร์	จ. สุรินทร์	3.60	60.00	3.63	61.80	0.03	ลดลง
M.159	ลำชี	จ. จงพระ	จ. สุรินทร์	8.20	265.00	8.71	300.25	0.51	เพิ่มขึ้น
M.42	วังมูลกัน	จ. ท้องถิ่นกัน	จ. ศรีสะเกษ	8.30	124.00	9.69	309.00	1.39	เพิ่มขึ้น
M.7	มูล	จ. เมืองอุบลราชธานี	จ. อุบลราชธานี	7.00	2,300.00	7.34	2,504.00	0.34	เพิ่มขึ้น
M.42	วังมูลกัน	จ. ท้องถิ่นกัน	จ. ศรีสะเกษ	8.30	124.00	9.78	327.00	1.48	เพิ่มขึ้น
C.35	เจ้าพระยา	จ. พระนครศรีอยุธยา	จ. พระนครศรีอยุธยา	4.35	1,155.00	4.49	1,193.00	0.14	เพิ่มขึ้น
C.36	เจ้าพระยา	จ. บางบาล	จ. พระนครศรีอยุธยา	4.35	1,155.00	5.87	770.00	1.52	เพิ่มขึ้น
C.37	คลองบางบาล	จ. บางบาล	จ. พระนครศรีอยุธยา	4.14	148.00	4.41	148.00	0.27	ลดลง
C.67	น้อย	จ. เสนา	จ. พระนครศรีอยุธยา	2.75	—	4.95	—	2.20	ลดลง
C.68	น้อย	จ. เสนา	จ. พระนครศรีอยุธยา	3.20	—	3.96	—	0.76	เพิ่มขึ้น
T.13	ท่าจีน	จ. สอนคิง	จ. สุพรรณบุรี	2.40	—	2.68	—	0.28	ลดลง
T.1	ท่าจีน	จ. นครชัยศรี	จ. นครปฐม	1.66	—	1.67	—	0.01	เพิ่มขึ้น



สรุปพื้นที่ประสบอุทกภัย กรมชลประทาน (วันที่ 17 ก.ย. 65)

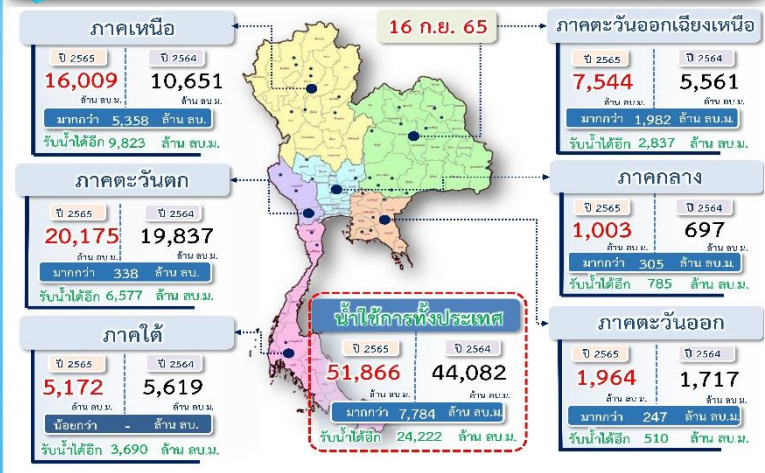
พื้นที่ประสบอุทกภัย 2565 สาเหตุเนื่องจากอิทธิพล ร่องมรสุม และพายุ ดังนี้

- ร่องมรสุมพาดผ่านตอนบนของภาคเหนือ และประเทศลาวตอนบน เข้าสู่หย่อมความกดอากาศต่ำบริเวณประเทศเมียนมาตอนบน ประกอบกับมรสุมตะวันตกเฉียงใต้ที่พัดปกคลุมทะเลอันดามัน ประเทศไทย และอ่าวไทย มีกำลังปานกลาง (วันที่ 20-22 ส.ค.65)
- พายุดีเปรสชัน "หมาอ้อน" ที่อ่อนกำลังลงเป็นหย่อมความกดอากาศต่ำกำลังแรงบริเวณประเทศลาวตอนบน (วันที่ 24-26 ส.ค.65)
- ร่องมรสุมกำลังแรงพาดผ่านภาคเหนือ และภาคตะวันออกเฉียงเหนือ ประกอบกับมรสุมตะวันตกเฉียงใต้ที่พัดปกคลุมทะเลอันดามัน ภาคใต้ และอ่าวไทยมีกำลังค่อนข้างแรง (วันที่ 5-9 ก.ย.65)

ส่งผลกระทบต่อพื้นที่ได้รับผลกระทบรวม 46 จังหวัด ดังนี้

- ❖ จังหวัดที่เข้าสู่ภาวะปกติ 22 จังหวัด ได้แก่ จังหวัดแม่ฮ่องสอน ลำพูน เชียงราย น่าน ลำปาง พะเยา พิษณุโลก อุตรดิตถ์ พิจิตร นครสวรรค์ อุรธานี เลย สระแก้ว ชลบุรี จันทบุรี ตราด ปราจีนบุรี นครนายก เพชรบูรณ์ อุทัยธานี ระนอง และภูเก็ต
- ❖ จังหวัดที่ประสบอุทกภัย 24 จังหวัด ได้แก่ จังหวัดเชียงใหม่ ตาก หนองบัวลำภู ชัยภูมิ ขอนแก่น ร้อยเอ็ด มหาสารคาม ยโสธร อุบลราชธานี ศรีสะเกษ นครราชสีมา บุรีรัมย์ ระยอง ฉะเชิงเทรา ลพบุรี สระบุรี ปทุมธานี สมุทรปราการ พระนครศรีอยุธยา อ่างทอง สิงห์บุรี ชัยนาท สุพรรณบุรี และนครปฐม

ปริมาณน้ำ เก็บกัก อ่างเก็บน้ำขนาดใหญ่และขนาดกลาง



สถานการณ์น้ำ 4 เขื่อนหลักกลุ่มเจ้าพระยา (ข้อมูล ณ วันที่ 17 ก.ย. 65)

สภาพน้ำในอ่างเก็บน้ำ ภูมิพล สิริกิติ์ แควน้อยฯ และป่าสักฯ วันที่ 17 กันยายน 2565

อ่างเก็บน้ำ	ปริมาณน้ำในอ่างฯ		ปริมาณน้ำใช้การได้		ปริมาณน้ำไหลผ่านอ่างฯ		ปริมาณน้ำระบาย		รับน้ำได้อีก
	ปริมาณน้ำ	% ความจุ	ปริมาณน้ำ	% ใช้การ	วันนี้	เมื่อวาน	วันนี้	เมื่อวาน	
ภูมิพล	8,055	60	4,255	44	118.51	115.04	2.00	0.50	5,407
สิริกิติ์	5,784	61	2,934	44	31.14	37.02	1.99	1.87	3,726
ภูมิพล+สิริกิติ์	13,839	60	7,189	44	149.65	152.06	3.99	2.37	9,133
แควน้อยฯ	689	73	646	72	13.45	12.62	10.37	10.37	250
ป่าสักชลสิทธิ์	386	40	383	40	32.41	36.86	27.65	27.66	574
รวมทั้งหมด	14,914	60	8,218	45	195.51	201.54	42.01	40.40	9,957

*หมายเหตุ: () คือ มีน้ำท่วมจนถึงกับปกติ (หน่วย : ล้าน ลบ.ม.)

กิจกรรมและการให้ความช่วยเหลือของกรมชลประทาน

ส่วนเครื่องจักรกล สำนักงานชลประทานที่ 12 ร่วมกับโครงการส่งน้ำและบำรุงรักษาโพธิ์พระยา ดำเนินการติดตั้งเครื่องสูบน้ำ จำนวน 1 เครื่อง เพื่อเร่งการระบายน้ำท่วมขังออกจากพื้นที่บริเวณ ต.โพธิ์พระยา อ.เมือง จ.สุพรรณบุรี

สถานการณ์น้ำในกลุ่มน้ำเจ้าพระยา (วันที่ 17 ก.ย. 65)

แม่น้ำปิง สถานี P.17 อ.บรรพตพิสัย จ.นครสวรรค์ ปริมาณน้ำไหลผ่าน 576 ลบ.ม./วินาที (เมื่อวาน 566 ลบ.ม./วินาที) ระดับน้ำ +36.21 ม.รทก. ต่ำกว่าตลิ่ง 3.59 ม.

แม่น้ำน่าน สถานี N.67 อ.ชุมแสง จ.นครสวรรค์ ปริมาณน้ำไหลผ่าน 1,126 ลบ.ม./วินาที (เมื่อวาน 1,128 ลบ.ม./วินาที) ระดับน้ำ +26.55 ม.รทก. ต่ำกว่าตลิ่ง 1.75 ม.

แม่น้ำเจ้าพระยา สถานี C.2 อ.เมือง จ.นครสวรรค์ ปริมาณน้ำไหลผ่าน 1,992 ลบ.ม./วินาที (เมื่อวาน 1,984 ลบ.ม./วินาที) ระดับน้ำ +22.91 ม.รทก. ต่ำกว่าตลิ่ง 3.29 ม.

เขื่อนเจ้าพระยา สถานี C.13 อ.สรรพยา จ.ชัยนาท ปริมาณน้ำไหลผ่าน 1,948 ลบ.ม./วินาที (เมื่อวาน 1,948 ลบ.ม./วินาที) ระดับน้ำเหนือเขื่อน +16.50 ม.รทก. (เมื่อวาน +16.59 ม.รทก) ระดับน้ำท้ายเขื่อน 14.33 ม.รทก.

แม่น้ำป่าสัก เขื่อนป่าสักชลสิทธิ์ ระบาย 320.06 ลบ.ม./วินาที (เมื่อวาน 320.17 ลบ.ม./วินาที) ท้ายเขื่อนพระรามหกที่สถานีวัดน้ำ S.26 ปริมาณน้ำไหลผ่าน 478.25 ลบ.ม./วินาที (เมื่อวาน 498.12 ลบ.ม./วินาที)

แม่น้ำเจ้าพระยา C.29A อ.บางไทร จ.พระนครศรีอยุธยา ปริมาณน้ำไหลผ่านเฉลี่ย 2,372 ลบ.ม./วินาที (เมื่อวาน 2,501 ลบ.ม./วินาที)

