

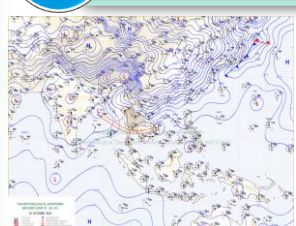
รายงานสถานการณ์น้ำฉบับผู้บริหาร



ศูนย์ปฏิบัติการน้ำอัจฉริยะ โทร. 02 669 2560 E-mail : wmsc.1460@gmail.com

วันอาทิตย์ที่ 17 ตุลาคม 2564

สภาพภูมิอากาศ และปริมาณฝน (วันที่ 17 ต.ค.64 เวลา 06.00 น.)



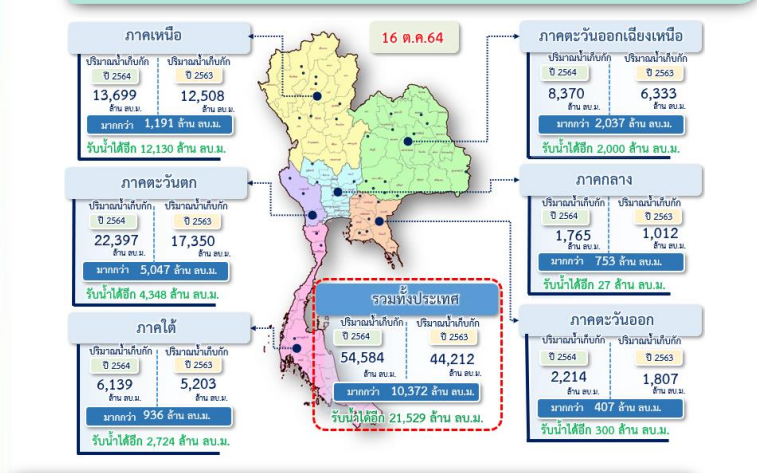
ลำดับที่	อำเภอ	จังหวัด	ปริมาณฝนสะสม (มม.)
1	นางรอง	บุรีรัมย์	231.6
2	แม่สอด	ตาก	151.2
3	ภูกระดึง	เลย	132.0
4	จอมทอง	เชียงใหม่	127.4
5	เมืองตาก	ตาก	124.5

หมายเหตุ แหล่งที่มาสำนักงานทรัพยากรน้ำแห่งชาติ (สทนช.)
 ร่องมรสุมพาดผ่านภาคกลางตอนล่าง ภาคตะวันออก และภาคใต้ตอนบน ในขณะที่มรสุมตะวันตกเฉียงใต้กำลังแรงที่พัดปกคลุมทะเลอันดามัน ภาคใต้ และอ่าวไทยมีกำลังอ่อนลง ลักษณะเช่นนี้ทำให้ภาคเหนือและภาคตะวันออกเฉียงเหนือมีฝนลดลง แต่ยังคงมีฝนตกหนักบางแห่งในภาคตะวันออกเฉียงเหนือตอนล่าง ภาคกลางตอนล่าง ภาคใต้ตอนบน และภาคตะวันออก

สถานการณ์น้ำท่า สถานีหลักกรมชลประทาน (ข้อมูล ณ วันที่ 17 ต.ค.64)

สถานี	ที่ตั้ง	เวลา	ระดับคลัง (เมตร)	ความจุ (ลบ.ม./วินาที)	ระดับน้ำ (เมตร)	ปริมาณน้ำ (ลบ.ม./วินาที)	(+)/สุล./-ต่ำกว่าคลัง (เมตร)
S.42	แม่ป่าสัก อ.วิเชียรบุรี จ.เพชรบูรณ์	6.00 น.	11.00	279.10	10.16	235.30	-0.84
E.9	บ้านโจด อ.มัญจาคีรี จ.ขอนแก่น	6.00 น.	9.00	167.00	11.37	681.67	2.37
E.16A	บ้านกุดกว้าง อ.เมืองขอนแก่น จ.ขอนแก่น	6.00 น.	9.60	625.00	10.41	765.59	0.81
E.91	บ้านหนองนวน อ.โกสุมพิสัย จ.มหาสารคาม	6.00 น.	11.70	900.00	12.73	1192.36	1.03
M.184	บ้านซืม อ.พิมาย จ.นครราชสีมา	6.00 น.	5.00	100.00	5.54	139.00	0.54
C.35	บ้านเปือย อ.พระนครศรีอยุธยา จ.พระนครศรีอยุธยา	6.00 น.	4.58	1179.00	5.32	1372.00	0.74
S.26	ท้ายเขื่อนพระรามหก อ.บางบาล จ.พระนครศรีอยุธยา	6.00 น.	8.00	800.00	6.13	448.00	-1.87
C.36	บ้านบางหลวงโตด อ.บางบาล จ.พระนครศรีอยุธยา	6.00 น.	4.00	420.00	6.24	863.00	2.24
C.37	บ้านบางบาล อ.บางบาล จ.พระนครศรีอยุธยา	6.00 น.	3.80	148.00	5.07	231.00	1.27
Z.10	บ้านศรีบัวทอง อ.เขาฉิง จ.คราด	6.00 น.	11.50	428.00	11.25	413.00	-0.25

ปริมาณน้ำ เก็บกัก อ่างเก็บน้ำขนาดใหญ่และขนาดกลาง (ข้อมูล ณ วันที่ 16 ต.ค.64)



สรุปพื้นที่ประสบอุทกภัย กรมชลประทาน (ข้อมูล ณ วันที่ 16 ต.ค.64)

- พื้นที่ประสบอุทกภัย 2564 สาเหตุเนื่องจากอิทธิพล ดังนี้**
- ☐ อิทธิพลของร่องมรสุมพาดผ่านภาคกลาง ภาคตะวันออก และภาคตะวันออกเฉียงเหนือตอนล่าง ประกอบกับมรสุมตะวันตกเฉียงใต้ที่พัดปกคลุมทะเลอันดามัน ประเทศไทย และอ่าวไทย มีกำลังแรง (ตั้งแต่ 8-11 ก.ย.64)
 - ☐ อิทธิพลของหย่อมความกดอากาศต่ำกำลังแรง อ่อนกำลังลงจากพายุดีเปรสชัน "โกนเซิน" (CONSON) มีผลกระทบต่อบริเวณภาคตะวันออกเฉียงเหนือและภาคตะวันออก (ตั้งแต่ 11-13 ก.ย.64)
 - ☐ อิทธิพลของร่องมรสุมพาดผ่านภาคเหนือตอนล่าง ภาคกลาง และภาคตะวันออกเฉียงเหนือตอนล่าง ประกอบกับมรสุมตะวันตกเฉียงใต้ที่พัดปกคลุมทะเลอันดามัน ภาคใต้ และอ่าวไทย (ตั้งแต่ 14-19 ก.ย.64)
 - ☐ อิทธิพลของร่องมรสุมพาดผ่านภาคเหนือตอนล่าง ภาคกลางตอนบน ภาคตะวันออก และภาคตะวันออกเฉียงเหนือตอนล่าง ประกอบกับมรสุมตะวันตกเฉียงใต้ที่พัดปกคลุมทะเลอันดามัน ประเทศไทย และอ่าวไทย (ช่วงวันที่ 20-25 ก.ย.64)
 - ☐ อิทธิพลของพายุดีเปรสชัน "เตี้ยนหมู่" เคลื่อนเข้าปกคลุมภาคตะวันออกเฉียงเหนือ บริเวณจังหวัดมุกดาหาร และอ่อนกำลังลงเป็นหย่อมความกดอากาศต่ำกำลังแรงบริเวณจังหวัดขอนแก่น (วันที่ 24-25 ก.ย.64)
- ส่งผลกระทบต่อพื้นที่ได้รับผลกระทบรวม 39 จังหวัด ดังนี้**
- ❖ พื้นที่ที่เคยประสบปัญหาอุทกภัย และเข้าสู่ภาวะปกติแล้ว 19 จังหวัด ได้แก่ จังหวัด 11 เชียงราย 2 ลำพูน 3 นครสวรรค์ 4 แพร่ 5 อุทัยธานี 6 กำแพงเพชร 7 ตาก 8 ฉะเชิงเทรา 9 ชลบุรี 10 สระแก้ว 11 ระยอง 12 เพชรบูรณ์ 13 สมุทรปราการ 14 เลย 15 พังงา 16 นครศรีธรรมราช 17 ระนอง 18 ตรัง และ 19 ลำปาง
 - ❖ พื้นที่ประสบอุทกภัย 20 จังหวัด ได้แก่ 1 นครราชสีมา 2 ชัยภูมิ 3 ขอนแก่น 4 มหาสารคาม 5 กาฬสินธุ์ 6 อุบลราชธานี 7 ลพบุรี 8 สระบุรี 9 พระนครศรีอยุธยา 10 สิงห์บุรี 11 อ่างทอง 12 พิษณุโลก 13 จิตร 14 ชัยนาท 15 สุพรรณบุรี 16 อุทัยธานี 17 ร้อยเอ็ด 18 ตราด 19 จันทบุรี และ 20 ปราจีนบุรี

สถานการณ์น้ำ 4 เขื่อนหลักกลุ่มเจ้าพระยา (ข้อมูล ณ วันที่ 17 ต.ค.64)

สภาพน้ำในอ่างเก็บน้ำ ภูมิพล สิริกิติ์ แควน้อยฯ และป่าสักฯ วันที่ 17 ตุลาคม 2564

อ่างเก็บน้ำ	ปริมาณน้ำในอ่างฯ		ปริมาณน้ำใช้การได้		ปริมาณน้ำไหลลงอ่างฯ		ปริมาณน้ำระบาย		รับน้ำได้อีก
	ปริมาณน้ำ	% ความจุ	ปริมาณน้ำ	% ใช้การ	วันนี้	เมื่อวาน	วันนี้	เมื่อวาน	
ภูมิพล	7,204	54	3,404	35	52.19	24.00	1.00	1.00	6,258
สิริกิติ์	4,375	46	1,525	23	15.09	11.44	4.17	3.99	5,135
ภูมิพล+สิริกิติ์	11,578	50	4,928	30	67.28	35.44	5.17	4.99	11,394
แควน้อยฯ	925	98	882	98	14.67	10.99	9.50	8.64	14
ป่าสักชลสิทธิ์	971	101	968	101	58.02	48.09	38.95	34.60	(11)
รวมทั้งหมด	13,475	54	6,779	37	139.98	94.52	53.62	48.23	11,396

*หมายเหตุ: () คือ เห็นความจุเก็บกักปกติ (หน่วย : ล้าน ลบ.ม.)

สถานการณ์น้ำในลุ่มน้ำเจ้าพระยา (ข้อมูล ณ วันที่ 17 ต.ค.64)

- แม่น้ำปิง สถานี P.17** อ.บรรพตพิสัย จ.นครสวรรค์ ปริมาณน้ำไหลผ่าน 420 ลบ.ม./วินาที (เมื่อวาน 336 ลบ.ม./วินาที) ระดับน้ำ +35.86 ม.รทก. ต่ำกว่าคลัง 4.18 ม.
- แม่น้ำน่าน สถานี N.67** อ.ชุมแสง จ.นครสวรรค์ ปริมาณน้ำไหลผ่าน 1,185 ลบ.ม./วินาที (เมื่อวาน 1,180 ลบ.ม./วินาที) ระดับน้ำ +26.75 ม.รทก. ต่ำกว่าคลัง 1.55 ม.
- แม่น้ำเจ้าพระยา สถานี C.2** อ.เมือง จ.นครสวรรค์ ปริมาณน้ำไหลผ่าน 2,366 ลบ.ม./วินาที (เมื่อวาน 2,350 ลบ.ม./วินาที) ระดับน้ำ +23.70 ม.รทก. ต่ำกว่าคลัง 2.50 ม.
- เขื่อนเจ้าพระยา สถานี C.13** อ.สรรพยา จ.ชัยนาท ปริมาณน้ำไหลผ่าน 2,545 ลบ.ม./วินาที (เมื่อวาน 2,504 ลบ.ม./วินาที) ระดับน้ำเหนือเขื่อน +17.10 ม.รทก. (เมื่อวาน +17.10 ม.รทก.) ระดับน้ำท้ายเขื่อน 15.64 ม.รทก.
- แม่น้ำป่าสัก** เขื่อนป่าสักชลสิทธิ์ ระบาย 450.78 ลบ.ม./วินาที (เมื่อวาน 400.43 ลบ.ม./วินาที) ระบายท้ายเขื่อนพระรามหก 380.12 ลบ.ม./วินาที (เมื่อวาน 335.42 ลบ.ม./วินาที) ปริมาณน้ำไหลผ่านสถานี S.26 ท้ายเขื่อนพระรามหก อ.ท่าเรือ จ.พระนครศรีอยุธยา 448.00 ลบ.ม./วินาที (เมื่อวาน 346.00 ลบ.ม./วินาที)
- แม่น้ำเจ้าพระยา C.29A** อ.บางไทร จ.พระนครศรีอยุธยา ปริมาณน้ำไหลผ่านเฉลี่ย 2,724 ลบ.ม./วินาที (เมื่อวาน 2,646 ลบ.ม./วินาที)

กิจกรรมและการให้ความช่วยเหลือของกรมชลประทาน

- โครงการส่งน้ำและบำรุงรักษารังสิตใต้ สำนักงานชลประทานที่ 11 ลงพื้นที่นำรถแบ็คโฮ เรือขุดและเรือกำจัดวัชพืช เข้าดำเนินการกำจัดวัชพืชในคลองสิบสามสายล่าง พื้นที่แขวงคลองสิบสอง เขตหนองจอก จังหวัดกรุงเทพมหานคร เพื่อเป็นการตัดวงจรวัชพืชไม่ให้แพร่ขยายพันธุ์ ป้องกันไม่ให้น้ำเน่าเสีย และเพิ่มประสิทธิภาพในการเก็บกักน้ำและระบายน้ำในช่วงน้ำหลาก
- โครงการส่งน้ำและบำรุงรักษาบรมาธาตุ สำนักงานชลประทานที่ 12 ลงพื้นที่ติดตั้งเครื่องสูบน้ำขนาด 12 นิ้ว จำนวน 8 เครื่อง เพื่อบรรเทาความเดือดร้อนให้กับประชาชนและเกษตรกร ที่ได้รับผลกระทบจากอุทกภัยพร้อมเผื่อสำรองสถานการณ์น้ำไม่ให้เกิดความเสียหายต่อผลผลิตทางการเกษตร ในเขตพื้นที่ หมู่ 2 ต.ดอนก่า หมู่ 8 ต.ห้วยกรดพัฒนา อ.สรรคบุรี , ต.โพนางดำตก อ.สรรพยา จ.ชัยนาท

