

# รายงานสถานการณ์น้ำฉบับผู้บริหาร

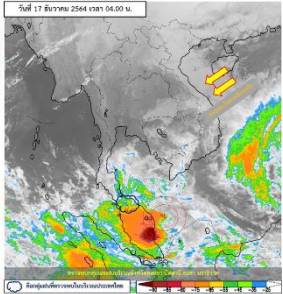


ศูนย์ปฏิบัติการน้ำอัจฉริยะ โทร. 02 669 2560 E-mail : wmsc.1460@gmail.com

วันศุกร์ที่ 17 ธันวาคม 2564



## สภาพภูมิอากาศ และปริมาณฝน (วันที่ 17 ธ.ค.64 เวลา 06.00 น.)



**สภาพอากาศ** หย่อมความกดอากาศต่ำกำลังแรงปกคลุมบริเวณประเทศไทยตอนบน ทำให้ภาคใต้ตอนล่างมีฝนตกหนักบางแห่ง ในขณะที่บริเวณความกดอากาศสูงหรือมวลอากาศเย็นที่ปกคลุมประเทศไทยตอนบนมีกำลังอ่อน ลักษณะเช่นนี้ทำให้บริเวณประเทศไทยตอนบนมีหมอกบางในตอนเช้า

ปริมาณฝนตก 24 ชั่วโมงที่ผ่านมา สูงสุด 3 ลำดับ ได้แก่ อ.สะบ้าย้อย จ.สงขลา 152.5 มม. อ.แว้ง จ.นราธิวาส 151.8 มม. และ อ.โคกโพธิ์ จ.ปัตตานี 126.5 มม.

หมายเหตุ แหล่งที่มาสำนักงานทรัพยากรน้ำแห่งชาติ (สทนช.)



## คุณภาพน้ำ (วันที่ 17 ธ.ค.64 เวลา 06.00 น.)

แม่น้ำ	สถานีเฝ้าระวัง	เกณฑ์เฝ้าระวัง	ค่าความเค็ม (หน่วย : กรัม/ลิตร)
แม่น้ำเจ้าพระยา	ประปาสำแล จ.ปทุมธานี	0.25	0.23 (ปกติ)
แม่น้ำบางปะกง	วัดบางคาง	2.00	0.05 (ปกติ)
แม่น้ำท่าจีน	ด้านนอกคลองจินดา	0.75	0.35 (ปกติ)
	ด้านในคลองจินดา	0.75	0.33 (ปกติ)
แม่น้ำแม่กลอง	ปากคลองดำเนินสะดวก	2.00	0.14 (ปกติ)



## สรุปพื้นที่ประสบอุทกภัย ปี 2564 (ข้อมูล ณ วันที่ 16 ธ.ค.64)

พื้นที่ประสบอุทกภัยปี 2564 สาเหตุเนื่องจากอิทธิพลของมรสุมตะวันออกเฉียงเหนือพัดปกคลุมอ่าวไทยและภาคใต้มีกำลังแรง (วันที่ 10-13 พ.ย.64) และอิทธิพลของลมตะวันออกเฉียงเหนือพัดปกคลุมภาคใต้และอ่าวไทยมีกำลังแรง (วันที่ 23-25 พ.ย.64) ต่อเนื่องจนถึงหย่อมความกดอากาศต่ำกำลังแรงที่ปกคลุมทะเลจีนใต้ตอนล่างเคลื่อนเข้าสู่แนวร่องมรสุม ที่พัดผ่านภาคใต้ตอนล่างประกอบกับมรสุมตะวันออกเฉียงเหนือกำลังค่อนข้างแรงพัดปกคลุมอ่าวไทยและภาคใต้ (วันที่ 29 พ.ย.-ธ.ค.64) ส่งผลทำให้มีพื้นที่ได้รับผลกระทบรวมทั้งสิ้น 53 จังหวัด ปัจจุบันเข้าสู่ภาวะปกติแล้ว 51 จังหวัด และยังคงมีพื้นที่ประสบอุทกภัย 2 จังหวัด ได้แก่ จังหวัด 1. สุพรรณบุรี และ 2. นครศรีธรรมราช

## กิจกรรมและการให้ความช่วยเหลือของกรมชลประทาน

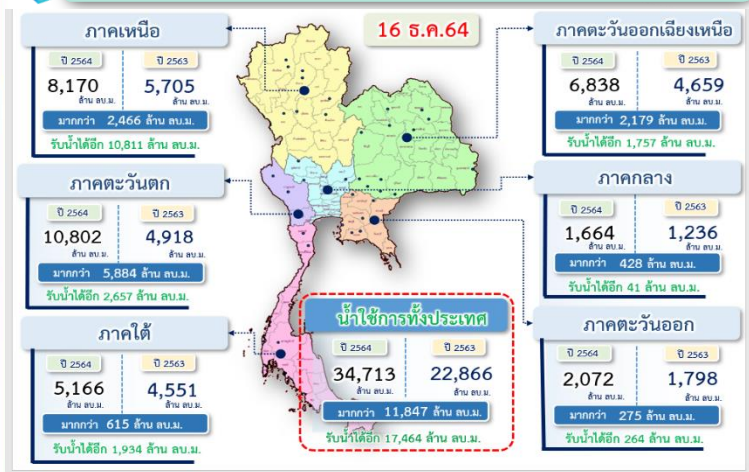
- ดร.ทวีศักดิ์ ธนเดโชพล รองอธิบดีกรมชลประทาน ลงพื้นที่ ณ เขื่อนแม่งวง อุดมธารา เพื่อติดตามการบริหารจัดการน้ำในเขตลุ่มน้ำปิงตอนบน จังหวัดเชียงใหม่ - ลำพูน โดยโครงการส่งน้ำและบำรุงรักษาแม่งวงอุดมธารา ได้วางแผนจัดสรรน้ำเพื่อใช้ในกิจกรรมต่างๆในช่วงฤดูแล้งปี 2564/65 ส่วนการทำนารังได้ประชุมร่วมกับกลุ่มผู้ใช้น้ำเพื่อประชาสัมพันธ์และทำข้อตกลงสำหรับแผนการบริหารจัดการน้ำ ที่จะจัดส่งน้ำเพื่อสนับสนุนการทำนารัง เนื่องจากปริมาณน้ำต้นทุนอยู่ในเกณฑ์น้อย ไม่เพียงพอที่จะสนับสนุนได้ นอกจากนี้ ยังได้เตรียมพร้อมเครื่องสูบน้ำ เครื่องจักร เครื่องมือต่างๆ และรถบรรทุกน้ำ ซึ่งสามารถเข้าไปช่วยเหลือพื้นที่ประสบปัญหาภัยแล้งได้ตลอดเวลา
- โครงการส่งน้ำและบำรุงรักษา漾ฆายางมณี สำนักงานชลประทานที่ 12 ดำเนินการกำจัดวัชพืชผักตบชวา ลิงกิดขวางทางน้ำ ในแม่น้ำน้อยบริเวณด้านเหนือประตูน้ำยางมณี ตำบลลองครักษ์ อำเภอโพธิ์ทอง จังหวัดอ่างทอง เพื่อเพิ่มประสิทธิภาพการบริหารจัดการน้ำ และเพื่อลดการแพร่ขยายพันธุ์วัชพืช



## โครงการจ้างแรงงานชลประทาน เพื่อช่วยเหลือเกษตรกร

(ประจำปีงบประมาณ พ.ศ. 2565) ข้อมูล ณ วันที่ 30 พ.ย.64  
โครงการจ้างแรงงานชลประทาน เพื่อช่วยเหลือเกษตรกร ประจำปีงบประมาณ พ.ศ. 2565 รวมระยะเวลาการจ้างงาน 1-10 เดือน มีแผนการจ้างจำนวน 75,000 คน ปัจจุบันมีการจ้างแรงงานไปแล้ว จำนวน 3,691 คน คิดเป็นร้อยละ 4.92

## ปริมาณน้ำ ใ้การ อ่างเก็บน้ำขนาดใหญ่และขนาดกลาง



## สถานการณ์น้ำ 4 เขื่อนหลักลุ่มเจ้าพระยา (ข้อมูล ณ วันที่ 17 ธ.ค.64)

สภาพน้ำในอ่างเก็บน้ำ ภูมิพล สิริกิติ์ แควน้อยฯ และป่าสักฯ วันที่ 17 ธันวาคม 2564

อ่างเก็บน้ำ	ปริมาณน้ำในอ่างฯ	ปริมาณน้ำใช้การได้	ปริมาณน้ำไหลลงอ่างฯ	ปริมาณน้ำระบาย	รับน้ำได้อีก				
	ปริมาณน้ำ	% ความจุ	ปริมาณน้ำ	% ใช้การ	วัน	เมื่อวาน	วัน	เมื่อวาน	
ภูมิพล	8,268	61	4,468	46	18.04	7.22	18.00	18.00	5,194
สิริกิติ์	4,444	47	1,594	24	4.33	2.82	5.51	7.51	5,066
ภูมิพล+สิริกิติ์	12,712	55	6,062	37	22.37	10.04	23.51	25.51	10,260
แควน้อยฯ	899	96	856	95	0.79	0.80	3.02	3.02	40
ป่าสักชลสิทธิ์	927	97	924	97	4.69	0.00	3.04	3.07	33
รวมทั้งหมด	14,537	58	7,841	43	27.84	10.84	29.58	31.61	10,334

\*หมายเหตุ : ( ) คือ เก็บรวมกับกักปิด (หน่วย : ล้าน ลบ.ม.)

## ผลจัดสรรน้ำฤดูแล้งปี 2564/65 และผลการเพาะปลูกข้าวนาปรัง

### ผลจัดสรรน้ำฤดูแล้ง ปี 2564/65 (ข้อมูล ณ วันที่ 16 ธ.ค.64)

ทั้งประเทศ แผนจัดสรรน้ำ 22,280 ล้าน ลบ.ม. จัดสรรน้ำไปแล้ว 5,516 ล้าน ลบ.ม. (25%) คงเหลือปริมาณน้ำที่ต้องจัดสรรอีก 16,664 ล้าน ลบ.ม. (75%)  
ลุ่มน้ำเจ้าพระยา แผนจัดสรรน้ำ 5,700 ล้าน ลบ.ม. จัดสรรน้ำไปแล้ว 1,114 ล้าน ลบ.ม. (20%) คงเหลือปริมาณน้ำที่ต้องจัดสรรอีก 4,586 ล้าน ลบ.ม. (80%)

### การเพาะปลูกข้าวนาปรัง ปี 2564/65 (ข้อมูล ณ วันที่ 15 ธ.ค.64)

ทั้งประเทศ แผนเพาะปลูกข้าวนาปรัง 6.41 ล้านไร่ เพาะปลูกไปแล้ว 2.40 ล้านไร่ (37%)  
ลุ่มน้ำเจ้าพระยา แผนเพาะปลูกข้าวนาปรัง 2.81 ล้านไร่ เพาะปลูกไปแล้ว 1.61 ล้านไร่ (57%)

