

รายงานสถานการณ์น้ำฉบับผู้บริหาร

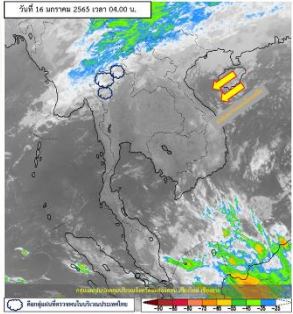


ศูนย์ปฏิบัติการน้ำอัจฉริยะ โทร. 02 669 2560 E-mail : wmsc.1460@gmail.com

วันจันทร์ที่ 17 มกราคม 2565



สภาพภูมิอากาศ และปริมาณฝน (วันที่ 17 ม.ค. 65 เวลา 06.00 น.)



คลื่นกระแสลมฝ่ายตะวันตกได้เคลื่อนไปปกคลุมด้านตะวันออกของภาคเหนือตอนบน และประเทศลาว ลักษณะเช่นนี้ทำให้บริเวณภาคเหนือตอนบนยังคงมีฝนฟ้าคะนองกับมีลมกระโชกแรงบางแห่ง ขอให้ประชาชนในบริเวณดังกล่าวระวังอันตรายจากฝนฟ้าคะนองและลมกระโชกแรงที่จะเกิดขึ้น โดยหลีกเลี่ยงการอยู่ในที่โล่งแจ้ง ใต้ต้นไม้ใหญ่ และป้ายโฆษณาที่ไม่แข็งแรง ภาครัฐควรเตรียมการป้องกันและระงับความเสียหายที่จะเกิดต่อผลผลิตทางการเกษตรไว้ด้วยสำหรับบริเวณความกดอากาศสูงหรือมวลอากาศเย็นกำลังอ่อนยังคงปกคลุมประเทศไทยตอนบนและทะเลจีนใต้ ทำให้บริเวณดังกล่าวยังมีอากาศเย็นกับมีหมอกบางในตอนเช้า ปริมาณฝนตก 24 ชั่วโมงที่ผ่านมา สูงสุด 3 ลำดับ ได้แก่ อ.เชียงดาว จ.เชียงใหม่ 87.0 มม. อ.เวียงชัย จ.เชียงราย 63.0 มม. อ.ขุนตาล จ.เชียงราย 60.0 มม.
หมายเหตุ แหล่งที่มาสำนักงานทรัพยากรน้ำแห่งชาติ (สทนช.)



คุณภาพน้ำ (วันที่ 17 ม.ค.65 เวลา 06.00 น.)

(หน่วย : กรัม/ลิตร)

แม่น้ำ	สถานีเฝ้าระวัง	เกณฑ์เฝ้าระวัง	ค่าความเค็ม
แม่น้ำเจ้าพระยา	ประปาสำแล จ.ปทุมธานี	0.25	0.21 (ปกติ)
แม่น้ำบางปะกง	วัดบางคาง	2.00	0.06 (ปกติ)
แม่น้ำท่าจีน	ด้านนอกคลองจินดา	0.75	0.37 (ปกติ)
	ด้านในคลองจินดา	0.75	0.35 (ปกติ)
แม่น้ำแม่กลอง	ปากคลองดำเนินสะดวก	2.00	0.20 (ปกติ)

ผลจัดสรรน้ำฤดูแล้งปี 2564/65 และผลการเพาะปลูกข้าวนาปรัง

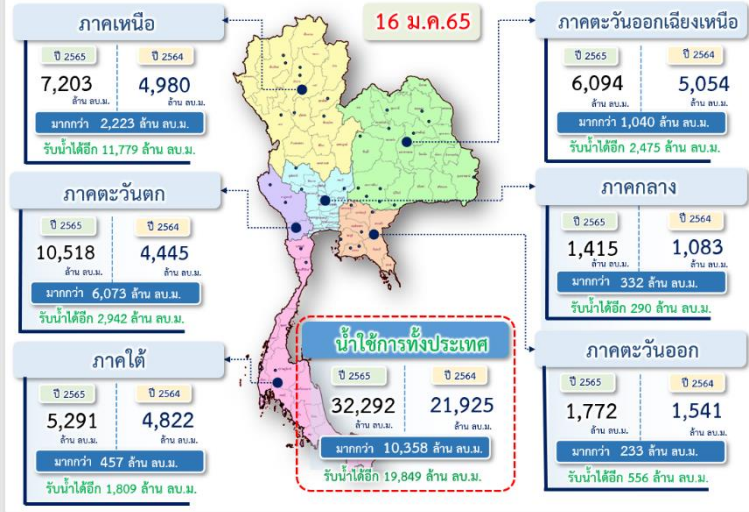
ผลจัดสรรน้ำฤดูแล้งปี 2564/65 (ข้อมูล ณ วันที่ 16 ม.ค.65)

- ทั้งประเทศ แผนจัดสรรน้ำ 22,280 ล้าน ลบ.ม. จัดสรรน้ำไปแล้ว 8,754 ล้าน ลบ.ม. (39%) คงเหลือปริมาณน้ำที่ต้องจัดสรรอีก 13,526 ล้าน ลบ.ม. (61%)
- ลุ่มน้ำเจ้าพระยา แผนจัดสรรน้ำ 5,700 ล้าน ลบ.ม. จัดสรรน้ำไปแล้ว 2,185 ล้าน ลบ.ม. (38%) คงเหลือปริมาณน้ำที่ต้องจัดสรรอีก 3,515 ล้าน ลบ.ม. (62%)
- ลุ่มน้ำแม่กลอง แผนจัดสรรน้ำ 5,500 ล้าน ลบ.ม. จัดสรรน้ำไปแล้ว 256 ล้าน ลบ.ม. (5%) คงเหลือปริมาณน้ำที่ต้องจัดสรรอีก 5,244 ล้าน ลบ.ม. (95%)

การเพาะปลูกข้าวนาปรัง ปี 2564/65 (ข้อมูล ณ วันที่ 12 ม.ค.65)

- ทั้งประเทศ แผนเพาะปลูกข้าวนาปรัง 6.41 ล้านไร่ เพาะปลูกไปแล้ว 4.65 ล้านไร่ (72.44%)
- ลุ่มน้ำเจ้าพระยา แผนเพาะปลูกข้าวนาปรัง 2.81 ล้านไร่ เพาะปลูกไปแล้ว 3.25 ล้านไร่ (115.60%)
- ลุ่มน้ำแม่กลอง แผนเพาะปลูกข้าวนาปรัง 0.84 ล้านไร่ เพาะปลูกไปแล้ว 0.08 ล้านไร่ (9.52%)

ปริมาณน้ำ ใช้งาน อ่างเก็บน้ำขนาดใหญ่และขนาดกลาง



สถานการณ์น้ำ 4 เขื่อนหลักลุ่มเจ้าพระยา (ข้อมูล ณ วันที่ 17 ม.ค. 65)

สภาพน้ำในอ่างเก็บน้ำ ภูมิพล สิริกิติ์ แควน้อยฯ และป่าสักฯ วันที่ 17 มกราคม 2565

อ่างเก็บน้ำ	ปริมาณน้ำในอ่างฯ		ปริมาณน้ำใช้การได้		ปริมาณน้ำไหลลงอ่างฯ		ปริมาณน้ำระบาย		รับน้ำได้อีก
	ปริมาณน้ำ	% ความจุ	ปริมาณน้ำ	% ใช้การ	วันมี	เมื่อวาน	วันมี	เมื่อวาน	
ภูมิพล	7,622	57	3,822	40	0.00	1.14	23.00	23.00	5,840
สิริกิติ์	4,294	45	1,444	22	2.48	1.01	6.99	5.53	5,216
ภูมิพล+สิริกิติ์	11,916	52	5,266	32	2.48	2.15	29.99	28.53	11,056
แควน้อยฯ	799	85	756	84	0.01	0.30	4.32	4.32	140
ป่าสักชลสิทธิ์	778	81	775	81	2.26	0.00	5.22	3.46	182
รวมทั้งหมด	13,492	54	6,796	37	4.75	2.45	39.53	36.31	11,379

*หมายเหตุ : () สี เขียวหมายถึงเก็บกักปกติ

(หน่วย : ล้าน ลบ.ม.)

โครงการจ้างแรงงานชลประทาน เพื่อช่วยเหลือเกษตรกร



(ประจำปีงบประมาณ พ.ศ. 2565) ข้อมูล ณ วันที่ 31 ธ.ค.64

โครงการจ้างแรงงานชลประทาน เพื่อช่วยเหลือเกษตรกร ประจำปีงบประมาณ พ.ศ. 2565 รวมระยะเวลาการจ้างงาน 1-10 เดือน มีแผนการจ้างจำนวน 75,000 คน ปัจจุบันมีการจ้างแรงงานไปแล้ว จำนวน 16,645 คน คิดเป็นร้อยละ 22.19



- นายประพิศ จันทร์มา อธิบดีกรมชลประทาน กล่าวว่า ขณะนี้พื้นที่ลุ่มน้ำเจ้าพระยาบางแห่งเริ่มประสบปัญหาภัยแล้ง โดยเฉพาะพื้นที่ชลประทานในเขตโครงการส่งน้ำและบำรุงรักษาผักไห่ และโครงการส่งน้ำและบำรุงรักษาเจ้าเจ็ด-บางยี่หน ในเขตตำบลรางจระเข้ อำเภอสนาท จังหวัดพระนครศรีอยุธยา ปริมาณน้ำที่เคยเก็บไว้ในพื้นที่ลุ่มต่ำแห้งขอด ทำให้เกษตรกรในพื้นที่เริ่มประสบปัญหาไม่พอทำการเกษตรฤดูแล้ง จึงได้สั่งการให้สำนักเครื่องจักรกล และฝ่ายปฏิบัติการสูบน้ำ ส่วนเครื่องจักรกล สำนักงานชลประทานที่ 12 นำเครื่องสูบน้ำเข้าไปติดตั้งบริเวณประตูระบายน้ำเจ้าเจ็ด 4 เครื่องเพื่อสูบน้ำย้อนจากแม่น้ำน้อยเข้าคลองเจ้าเจ็ด-บางยี่หน ก่อนส่งเข้าระบบชลประทาน และกระจายน้ำให้เกษตรกรได้ทำการเพาะปลูกต่อไป นอกจากนี้ ยังได้สั่งการให้สำนักเครื่องจักรกลติดตั้งเครื่องสูบน้ำเพิ่มเติมอีกที่บริเวณประตูน้ำผักไห่ คาดว่าจะช่วยบรรเทาความเดือดร้อนให้กับเกษตรกรในทุ่งผักไห่ได้เป็นอย่างมาก



สามารถติดตามสถานการณ์น้ำได้ที่ <http://wmsc.rid.go.th/>

