

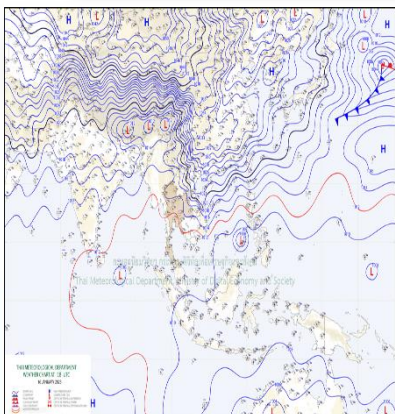
รายงานสถานการณ์น้ำ

ศูนย์ปฏิบัติการน้ำอัจฉริยะ โทร. 02 669 2560 E-mail : wmsc.1460@gmail.com



วันอังคารที่ 17 มกราคม 2566

สภาพภูมิอากาศ และปริมาณฝน (วันที่ 17 ม.ค. 66 เวลา 06.00 น.)



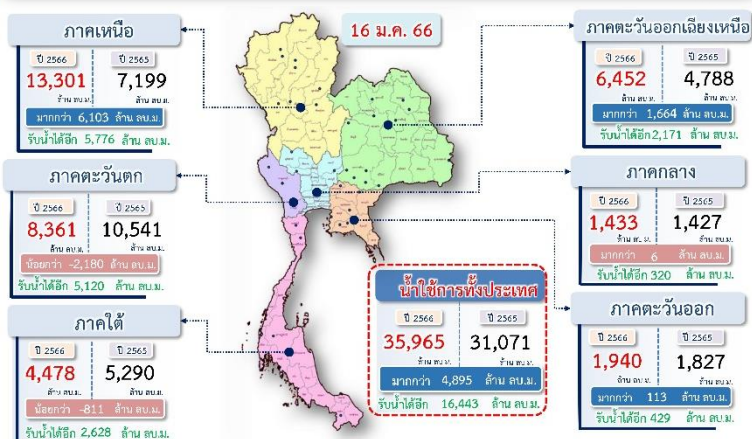
บริเวณความกดอากาศสูงหรือมวลอากาศเย็นกำลังแรงจากประเทศจีนได้แผ่ลงมาปกคลุมภาคตะวันออกเฉียงเหนือตอนบนของประเทศไทยแล้ว ลักษณะเช่นนี้ทำให้ภาคตะวันออกเฉียงเหนือมีอุณหภูมิลดลง 2-4 องศาเซลเซียส กับมีลมแรง ส่วนภาคเหนือ ภาคกลาง และภาคตะวันออกจะได้รับผลกระทบในระยะถัดไป สำหรับมรสุมตะวันออกเฉียงเหนือที่พัดปกคลุมอ่าวไทย ภาคใต้ และทะเลอันดามันเริ่มมีกำลังแรงขึ้นทำให้ภาคใต้มีฝนฟ้าคะนองบางแห่ง

ปริมาณฝนตก 24 ชั่วโมงที่ผ่านมาสูงสุด 3 ลำดับได้แก่ อ.บางปะหัน จ.พระนครศรีอยุธยา 7.6 มม.

อ.หาดใหญ่ จ.สงขลา 7.4 มม. อ.ละงู จ.สตูล 6.2 มม.

แหล่งที่มา สำนักงานทรัพยากรน้ำแห่งชาติ (สทนช.)

ปริมาณน้ำใช้การ อ่างเก็บน้ำขนาดใหญ่และขนาดกลาง



สถานการณ์น้ำ 4 เขื่อนหลักลุ่มเจ้าพระยา (ข้อมูล ณ วันที่ 17 ม.ค. 66)

สภาพน้ำในอ่างเก็บน้ำ ภูมิพล สิริกิติ์ แควน้อยฯ และป่าสักฯ วันที่ 17 มกราคม 2566

อ่างเก็บน้ำ	ปริมาณน้ำในอ่างฯ		ปริมาณน้ำใช้การได้		ปริมาณน้ำไหลลงอ่างฯ		ปริมาณน้ำระบาย		รับน้ำได้อีก
	ปริมาณน้ำ	% ความจุ	ปริมาณน้ำ	% ใช้การ	วันนี้	เมื่อวาน	วันนี้	เมื่อวาน	
ภูมิพล	11,412	85	7,612	79	5.11	2.18	30.00	33.00	2,050
สิริกิติ์	6,115	64	3,265	49	3.08	3.04	17.01	16.99	3,395
ภูมิพล+สิริกิติ์	17,527	76	10,877	67	8.19	5.22	47.01	49.99	5,445
แควน้อยฯ	771	82	728	81	2.18	1.22	6.48	4.32	168
ป่าสักชลสิทธิ์	757	79	754	79	1.94	3.35	6.94	6.96	203
รวมทั้งหมด	19,055	77	12,359	68	12.32	9.78	60.43	61.27	5,816

กิจกรรมและการให้ความช่วยเหลือของกรมชลประทาน

โครงการส่งน้ำและบำรุงรักษาบางเลน ร่วมกับ ส่วนเครื่องจักรกลสำนักงานชลประทานที่ 13 ลงพื้นที่ดำเนินการสูบน้ำในเขต หมู่ที่ 1 ตำบลดอนมะนาว อำเภอสองพี่น้อง จังหวัดสุพรรณบุรี เพื่อช่วยเหลือน้ำท่วมขังพื้นที่การเกษตร

สถานการณ์น้ำท่า กรมชลประทาน (ข้อมูล วันที่ 17 ม.ค. 66 เวลา 06.00น.)

สถานี	แม่น้ำ	ที่ตั้ง	ระดับตลิ่ง (เมตร)	ความจุ (ลบ.ม./วินาที)	ระดับน้ำ (เมตร)	ปริมาณน้ำ (ลบ.ม./วินาที)	(+)/สูง(-)ต่ำกว่าตลิ่ง (เมตร)	แนวโน้ม
T.13	ท่าจีน	อ.สองพี่น้อง จ. สุพรรณบุรี	2.65	-	0.90	-	-1.75	ลดลง
T.15	ท่าจีน	อ.สองพี่น้อง จ. สุพรรณบุรี	3.10	-	0.81	-	-2.29	เพิ่มขึ้น
T.1	ท่าจีน	อ.นครชัยศรี จ. นครปฐม	1.66	-	0.61	-	-1.05	เพิ่มขึ้น
X.285	ภาคใต้ฝั่งตะวันออกตอนบน	อ. เมืองนครศรีธรรมราช จ. นครศรีธรรมราช	2.50	-	1.22	-	-1.28	ลดลง
X.73	บางนรา	อ. ระแงะ จ. นราธิวาส	14.90	-	11.80	-	-3.10	ลดลง
X.119	แม่น้ำโก-ลก	อ. สุไหงโก-ลก จ. นราธิวาส	7.00	-	3.69	-	-3.31	ลดลง
X.209	คลองหาดลิ่มเป็น (ล่าง)	อ. เมืองระนอง จ. ระนอง	9.80	-	7.59	-	-2.21	ทรงตัว
X.70	คลองบ้านศาล	อ. เมืองนครศรีธรรมราช จ. นครศรีธรรมราช	18.22	21.25	15.98	1.70	-2.24	ทรงตัว
X.200	คลองท่าดี	อ. ลานสกา จ. นครศรีธรรมราช	33.90	110.00	31.72	-	-2.18	ทรงตัว
X.68	คลองท่าแค	อ. เมืองพัทลุง จ. พัทลุง	15.60	47.50	13.51	4.10	-2.09	ลดลง
X.265	คลองลำ	อ. เมืองพัทลุง จ. พัทลุง	8.00	-	6.45	-	-1.55	ลดลง
X.282	คลองทาวรี	อ. นาทวี จ. สงขลา	22.14	-	19.93	-	-2.21	ลดลง
X.277	คลองท่ามะ	อ. ควนขนุน จ. พัทลุง	20.90	-	18.45	-	-2.45	ลดลง
X.272	สายบุรี	อ. สายบุรี จ. ปัตตานี	3.60	-	0.51	-	-3.09	ลดลง
X.275	แม่น้ำปัตตานี	อ. เมืองปัตตานี จ. ปัตตานี	2.00	-	1.64	-	-0.36	ลดลง

สรุปพื้นที่ประสบอุทกภัย กรมชลประทาน (วันที่ 17 ม.ค. 66)

พื้นที่ได้รับผลกระทบรวม 63 จังหวัด ดังนี้

❖ จังหวัดที่เข้าสู่ภาวะปกติ 63 จังหวัด ได้แก่ จังหวัดแม่ฮ่องสอน เชียงใหม่ น่าน ลำพูน พะเยา ลำปาง เชียงราย อุดรดิตดี พิษณุโลก นครสวรรค์ พิจิตร สุโขทัย กำแพงเพชร ตาก อุดรธานี เลย หนองบัวลำภู หนองคาย ขอนแก่น กาฬสินธุ์ ชัยภูมิ มหาสารคาม ยโสธร อุบลราชธานี ศรีสะเกษ นครราชสีมา สุรินทร์ บุรีรัมย์ ร้อยเอ็ด นครนายก ปราจีนบุรี ฉะเชิงเทรา จันทบุรี ชลบุรี ระยอง ตราด สระแก้ว ลพบุรี เพชรบูรณ์ สระบุรี สมุทรปราการ ปทุมธานี ชัยนาท อ่างทอง สิงห์บุรี สุพรรณบุรี พระนครศรีอยุธยา นครปฐม อุทัยธานี กาญจนบุรี ประจวบคีรีขันธ์ ชุมพร ระนอง ภูเก็ต สุราษฎร์ธานี นครศรีธรรมราช พัทลุง สงขลา สตูล ตรัง ยะลา ปัตตานี และนราธิวาส

ปัจจุบันสถานการณ์อุทกภัยเข้าสู่ภาวะปกติแล้ว

สถานการณ์น้ำในลุ่มน้ำเจ้าพระยา (วันที่ 17 ม.ค. 66)

แม่น้ำปิง สถานี P.17 อ.บรรพตพิสัย จ.นครสวรรค์ ปริมาณน้ำไหลผ่าน 328 ลบ.ม./วินาที (เมื่อวาน 290 ลบ.ม./วินาที) ระดับน้ำ +35.74 ม.รทก. ต่ำกว่าตลิ่ง 4.18 ม.

แม่น้ำน่าน สถานี N.67 อ.ชุมแสง จ.นครสวรรค์ ปริมาณน้ำไหลผ่าน 128 ลบ.ม./วินาที (เมื่อวาน 133 ลบ.ม./วินาที) ระดับน้ำ +19.20 ม.รทก. ต่ำกว่าตลิ่ง 9.10 ม.

แม่น้ำเจ้าพระยา สถานี C.2 อ.เมือง จ.นครสวรรค์ ปริมาณน้ำไหลผ่าน 413 ลบ.ม./วินาที (เมื่อวาน 418 ลบ.ม./วินาที) ระดับน้ำ +18.09 ม.รทก. ต่ำกว่าตลิ่ง 7.61 ม.

เขื่อนเจ้าพระยา สถานี C.13 อ.สรรพยา จ.ชัยนาท ปริมาณน้ำไหลผ่าน 70 ลบ.ม./วินาที (เมื่อวาน 70 ลบ.ม./วินาที) ระดับน้ำเหนือเขื่อน +15.28 ม.รทก. (เมื่อวาน +15.29 ม.รทก) ระดับน้ำท้ายเขื่อน +5.54 ม.รทก.

แม่น้ำป่าสัก เขื่อนป่าสักชลสิทธิ์ ระบาย 80.32 ลบ.ม./วินาที (เมื่อวาน 80.56 ลบ.ม./วินาที) เขื่อนพระรามหกปริมาณน้ำไหลผ่าน 30.92 ลบ.ม./วินาที (เมื่อวาน 25.78 ลบ.ม./วินาที) ปริมาณน้ำคลองระพีพัฒน์ผ่านปตร.พระนารายณ์และทรบ.ปากคลองระพีพัฒน์ 84 ลบ.ม./วินาที (เมื่อวาน 77 ลบ.ม./วินาที)

แม่น้ำเจ้าพระยา C.29A อ.บางไทร จ.พระนครศรีอยุธยา ปริมาณน้ำไหลผ่านเฉลี่ย 207 ลบ.ม./วินาที (เมื่อวาน 300 ลบ.ม./วินาที)

