

รายงานสถานการณ์น้ำฉบับผู้บริหาร

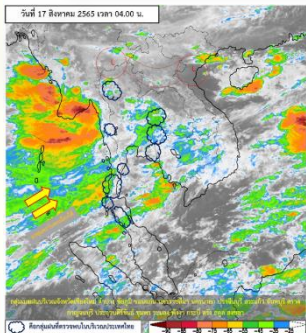


ศูนย์ปฏิบัติการน้ำอัจฉริยะ โทร. 02 669 2560 E-mail : wmsc.1460@gmail.com

วันพุธที่ 17 สิงหาคม 2565



สภาพภูมิอากาศ และปริมาณฝน (วันที่ 17 ส.ค. 65 เวลา 06.00 น.)

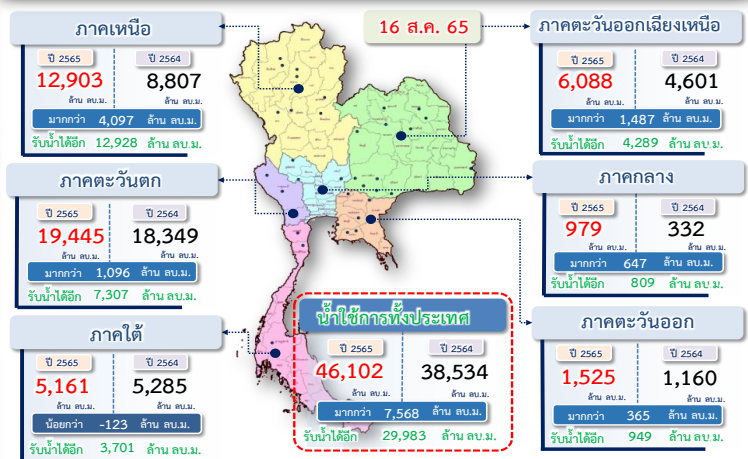


มรสุมตะวันตกเฉียงใต้ที่พัดปกคลุมทะเลอันดามัน ประเทศไทย และอ่าวไทยมีกำลังแรงขึ้น ประกอบกับมีหย่อมความกดอากาศต่ำปกคลุมบริเวณประเทศเมียนมา ลักษณะเช่นนี้ทำให้ยังคงมีฝนตกหนักบางแห่งในภาคเหนือด้านตะวันตก ภาคกลาง ภาคตะวันออก และภาคใต้ฝั่งตะวันตก ซึ่งฝนที่ตกสะสมซึ่งอาจทำให้เกิดน้ำท่วมฉับพลันและน้ำป่าไหลหลาก โดยเฉพาะพื้นที่ลาดเชิงเขาใกล้ทางน้ำไหลผ่านและพื้นที่ลุ่ม

ปริมาณฝนตก 24 ชั่วโมงที่ผ่านมาสูงสุด 3 ลำดับ ได้แก่ อ.แม่พริก จ.ลำปาง 154.5 มม. อ.เมืองระนอง จ.ระนอง 111.0 มม. และ อ.บ้านแสด จ.ขอนแก่น 107.0 มม.

แหล่งที่มา สำนักงานทรัพยากรน้ำแห่งชาติ (สทนช.)

ปริมาณน้ำ เก็บกัก อ่างเก็บน้ำขนาดใหญ่และขนาดกลาง



สถานการณ์น้ำ 4 เขื่อนหลักกลุ่มเจ้าพระยา (ข้อมูล ณ วันที่ 17 ส.ค. 65)

สภาพน้ำในอ่างเก็บน้ำ ภูมิพล สิริกิติ์ แควน้อยฯ และป่าสักฯ วันที่ 17 สิงหาคม 2565

อ่างเก็บน้ำ	ปริมาณน้ำในอ่างฯ		ปริมาณน้ำใช้การได้		ปริมาณน้ำไหลลงอ่างฯ		ปริมาณน้ำระบาย		รับน้ำได้อีก
	ปริมาณน้ำ	% ความจุ	ปริมาณน้ำ	% ใช้การ	วันที่	เมื่อวาน	วันที่	เมื่อวาน	
ภูมิพล	6,365	47	2,565	27	65.26	49.41	2.00	2.00	7,097
สิริกิติ์	4,726	50	1,876	28	69.74	92.34	4.01	4.00	4,784
ภูมิพล+สิริกิติ์	11,091	48	4,441	27	135.00	141.75	6.01	6.00	11,881
แควน้อยฯ	610	65	567	63	30.42	23.55	8.64	8.64	329
ป่าสักชลสิทธิ์	475	49	472	49	32.91	23.24	17.57	14.71	485
รวมทั้งสิ้น	12,176	49	5,480	30	198.33	188.54	32.22	29.35	12,695

*หมายเหตุ : () คือ เก็บความจุเกินกักปกติ

(หน่วย : ล้าน ลบ.ม.)

กิจกรรมและการให้ความช่วยเหลือของกรมชลประทาน



โครงการส่งน้ำและบำรุงรักษายางมณี สำนักงานชลประทานที่ 12 ดำเนินการจัดเก็บวัชพืชผักตบชวา ณ คลองระบายใหญ่แม่น้ำ 5 พื้นที่ตำบลย่านซื่อ อำเภอเมือง จังหวัดอ่างทอง โดยมีวัตถุประสงค์เพื่อเพิ่มประสิทธิภาพในการบริหารจัดการน้ำ และส่งน้ำไปยังพื้นที่การเกษตร



สถานการณ์น้ำท่า กรมชลประทาน (ข้อมูล วันที่ 17 ส.ค. 65 เวลา 06.00น.)

สถานี	แม่น้ำ	ที่ตั้ง	ระดับตลิ่ง (เมตร)	ความจุ (ลบ.ม./วินาที)	ระดับน้ำ (เมตร)	ปริมาณน้ำ (ลบ.ม./วินาที)	(+)/สูง(-)ต่ำกว่าตลิ่ง (เมตร)	แนวโน้ม
M.170	ลำโดมใหญ่	อ.เดชอุดม จ.อุบลราชธานี	7.00	200.00	7.31	219.00	0.31	ลดลง
C.36	คลองโง่งม	อ.บางบาล จ.พระนครศรีอยุธยา	4.36	420.00	4.16	395.00	-0.20	เพิ่มขึ้น
C.67	น้อย	อ.เสนา จ.พระนครศรีอยุธยา	2.75	-	3.69	-	0.94	เพิ่มขึ้น
Kgt.3	ปราจีนบุรี	อ.กบินทร์บุรี จ.ปราจีนบุรี	8.79	491.70	8.52	456.60	-0.27	เพิ่มขึ้น
M.4	มูล	อ.ท่าตูม จ.สุรินทร์	6.30	550.00	5.89	477.70	-0.41	ทรงตัว
Kgt.9	ปราจีนบุรี	อ.พนาจร จ.สระแก้ว	10.00	454.00	9.64	418.00	-0.36	เพิ่มขึ้น
E.68A	คลองลำปะเทีย	อ.เมืองหนองบัวลำภู จ.หนองบัวลำภู	5.20	82.00	4.77	66.98	-0.43	ลดลง
Kgt.10	ปราจีนบุรี	อ.เมืองสระแก้ว จ.สระแก้ว	11.00	300.00	10.48	269.44	-0.52	เพิ่มขึ้น
Y.16	ยม	อ.บางระกำ จ.พิษณุโลก	7.30	239.00	6.64	194.20	-0.66	ลดลง



สรุปพื้นที่ที่ประสบอุทกภัย กรมชลประทาน (วันที่ 17 ส.ค. 65)

พื้นที่ประสบอุทกภัยปี 2565 สาเหตุเนื่องจากอิทธิพล ร่องมรสุม และพายุ ดังนี้

- มรสุมตะวันตกเฉียงใต้ที่พัดปกคลุมทะเลอันดามัน ประเทศไทย และอ่าวไทยมีกำลังแรง ประกอบกับร่องมรสุมจะเลื่อนลงมาพาดผ่านภาคเหนือ ภาคตะวันออกเฉียงเหนือ เข้าสู่หย่อมความกดอากาศต่ำกำลังแรงบริเวณทะเลจีนใต้ตอนบน (วันที่ 10-14 ก.ค.65)

- มรสุมกำลังแรงพาดผ่านภาคเหนือ เข้าสู่หย่อมความกดอากาศต่ำที่ปกคลุมภาคตะวันออกเฉียงเหนือ ประกอบกับมรสุมตะวันตกเฉียงใต้กำลังปานกลางพัดปกคลุมทะเลอันดามัน ภาคใต้ และอ่าวไทย (วันที่ 21-24 ก.ค.65)

- มรสุมตะวันตกเฉียงใต้ที่พัดปกคลุมทะเลอันดามัน ประเทศไทย และอ่าวไทย ประกอบกับร่องมรสุมพาดผ่านภาคเหนือและภาคตะวันออกเฉียงเหนือ ตอนบนของประเทศไทย (วันที่ 2-10 ส.ค.65)

- พายุดีเปรสชัน “มูหลาน” ที่อ่อนกำลังลงเป็นหย่อมความกดอากาศต่ำกำลังแรง และเคลื่อนเข้าปกคลุมประเทศจีนตอนใต้ ประเทศเมียนมาตอนบน และประเทศลาวตอนบน (วันที่ 11-13 ส.ค.65)

ส่งผลทำให้พื้นที่ได้รับผลกระทบรวม 26 จังหวัด ดังนี้

❖ จังหวัดที่เข้าสู่ภาวะปกติ 18 จังหวัด ได้แก่ จังหวัดเชียงใหม่ พะเยา น่าน อุตรดิตถ์ เลย ขอนแก่น ร้อยเอ็ด ชัยภูมิ นครราชสีมา ระยอง ตราด จันทบุรี ปราจีนบุรี ระนอง ภูเก็ต แม่ฮ่องสอน เชียงราย และเพชรบูรณ์

❖ จังหวัดที่ประสบอุทกภัย 8 จังหวัด ได้แก่ จังหวัดลำปาง พิจิตร อุบลราชธานี ฉะเชิงเทรา พระนครศรีอยุธยา อ่างทอง และสุพรรณบุรี

สถานการณ์น้ำในกลุ่มน้ำเจ้าพระยา (วันที่ 17 ส.ค. 65)

แม่น้ำปิง สถานี P.17 อ.บรรพตพิสัย จ.นครสวรรค์ ปริมาณน้ำไหลผ่าน 201 ลบ.ม./วินาที (เมื่อวาน 201 ลบ.ม./วินาที) ระดับน้ำ +35.03 ม.รทก. ต่ำกว่าตลิ่ง 4.77 ม.

แม่น้ำน่าน สถานี N.67 อ.ชุมแสง จ.นครสวรรค์ ปริมาณน้ำไหลผ่าน 894 ลบ.ม./วินาที (เมื่อวาน 879 ลบ.ม./วินาที) ระดับน้ำ +25.54 ม.รทก. ต่ำกว่าตลิ่ง 2.76 ม.

แม่น้ำเจ้าพระยา สถานี C.2 อ.เมือง จ.นครสวรรค์ ปริมาณน้ำไหลผ่าน 1,405 ลบ.ม./วินาที (เมื่อวาน 1,387 ลบ.ม./วินาที) ระดับน้ำ +21.42 ม.รทก. ต่ำกว่าตลิ่ง 4.78 ม.

เขื่อนเจ้าพระยา สถานี C.13 อ.สรรพยา จ.ชัยนาท ปริมาณน้ำไหลผ่าน 1,207 ลบ.ม./วินาที (เมื่อวาน 1,200 ลบ.ม./วินาที) ระดับน้ำเหนือเขื่อน +16.50 ม.รทก. (เมื่อวาน +16.19 ม.รทก.) ระดับน้ำท้ายเขื่อน 11.70 ม.รทก.

แม่น้ำป่าสัก เขื่อนป่าสักชลสิทธิ์ ระบาย 203.31 ลบ.ม./วินาที (เมื่อวาน 170.25 ลบ.ม./วินาที) ระบายท้ายเขื่อนพระรามหก 397.13 ลบ.ม./วินาที (เมื่อวาน 262.80 ลบ.ม./วินาที)

แม่น้ำเจ้าพระยา C.29A อ.บางไทร จ.พระนครศรีอยุธยา ปริมาณน้ำไหลผ่านเฉลี่ย 1,368 ลบ.ม./วินาที (เมื่อวาน 1,434 ลบ.ม./วินาที)

