

# รายงานสถานการณ์น้ำ

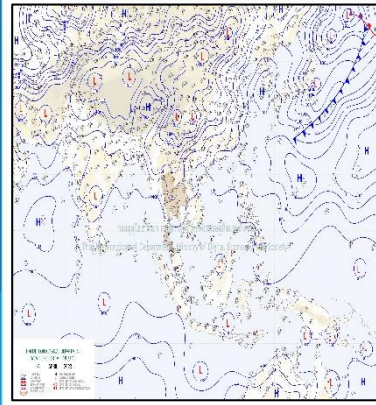
ศูนย์ปฏิบัติการน้ำอัจฉริยะ โทร. 02 669 2560 E-mail : wmsc.1460@gmail.com



วันจันทร์ที่ 17 เมษายน 2566



## สภาพภูมิอากาศ และปริมาณฝน (วันที่ 17 เม.ย. 66 เวลา 06.00 น.)

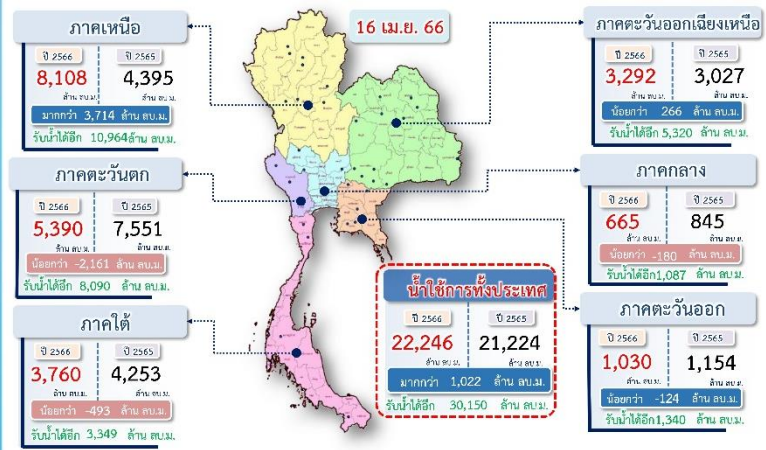


ความกดอากาศต่ำเนื่องจากความร้อนปกคลุมประเทศไทยตอนบน ทำให้ประเทศไทยมีอากาศร้อนจัดทั่วไป กับมีฟ้าหลัวในตอนกลางวัน และมีอากาศร้อนจัดบางพื้นที่ สำหรับบริเวณความกดอากาศสูงหรือมวลอากาศเย็นกำลังปานกลางที่ปกคลุมภาคตะวันออกเฉียงเหนือ และทะเลจีนใต้มีกำลังอ่อนลง ในขณะที่ลมใต้และลมตะวันออกเฉียงใต้ยังคงพัดปกคลุมประเทศไทยตอนบน ลักษณะเช่นนี้ทำให้บริเวณดังกล่าวมีฝนฟ้าคะนองเกิดขึ้นได้บางพื้นที่ สำหรับลมตะวันออกเฉียงเหนือพัดปกคลุมทะเลอันดามัน และภาคใต้ ทำให้ภาคใต้มีฝนฟ้าคะนองเกิดขึ้นได้บางพื้นที่

ปริมาณฝนตก 24 ชั่วโมงที่ผ่านมา สูงสุด 3 ลำดับ ได้แก่ อ.ร่อนพิบูลย์ จ.นครศรีธรรมราช 58.0 มม. อ.ลานสกา จ.นครศรีธรรมราช 40.0 มม. และ อ.น้ำหนาว จ.เพชรบูรณ์ 38.0 มม.

แหล่งที่มา สำนักงานทรัพยากรน้ำแห่งชาติ (สทนช.)

## ปริมาณน้ำใช้การ อ่างเก็บน้ำขนาดใหญ่และขนาดกลาง



## สถานการณ์น้ำ 4 เขื่อนหลักกลุ่มเจ้าพระยา (ข้อมูล ณ วันที่ 17 เม.ย. 66)

สภาพน้ำในอ่างเก็บน้ำ ภูมิพล สิริกิติ์ แควน้อยฯ และป่าสักฯ วันที่ 17 เมษายน 2566

อ่างเก็บน้ำ	ปริมาณน้ำในอ่าง		ปริมาณน้ำใช้การได้		ปริมาณน้ำไหลลงอ่าง		ปริมาณน้ำระบาย		รับน้ำได้อีก
	ปริมาณน้ำ	% ความจุ	ปริมาณน้ำ	% ใช้การ	วันที่	เมื่อวาน	วันที่	เมื่อวาน	
ภูมิพล	8,671	64	4,871	50	0.00	0.00	26.00	26.00	4,791
สิริกิติ์	4,726	50	1,876	28	1.57	3.43	16.94	17.00	4,784
ภูมิพล+สิริกิติ์	13,397	58	6,747	41	1.57	3.43	42.94	43.00	9,575
แควน้อยฯ	340	36	297	33	0.30	0.07	4.32	4.32	599
ป่าสักชลสิทธิ์	285	30	282	29	0.00	0.00	4.34	4.35	675
รวมทั้งหมด	14,022	56	7,326	40	1.87	3.50	51.60	51.67	10,849

\*หมายเหตุ : ( ) คือ ปริมาณน้ำเก็บกักปกติ (หน่วย : ล้าน ลบ.ม.)

## โครงการจ้างแรงงานชลประทาน เพื่อช่วยเหลือเกษตรกร



(ประจำปีงบประมาณ พ.ศ. 2566) ข้อมูล ณ วันที่ 31 มี.ค. 66

โครงการจ้างแรงงานชลประทาน เพื่อช่วยเหลือเกษตรกร ประจำปีงบประมาณ พ.ศ. 2566 รวมระยะเวลาการจ้างงาน 3-10 เดือน มีแผนการจ้างจำนวน 86,000 คน ปัจจุบันมีการจ้างแรงงานไปแล้ว จำนวน 60,846 คน คิดเป็นร้อยละ 70.75



## คุณภาพน้ำ (วันที่ 17 เม.ย. 66 เวลา 07.00 น.)

(หน่วย : กรัม/ลิตร)

แม่น้ำ	สถานีเฝ้าระวัง	เกณฑ์เฝ้าระวัง	ค่าความเค็ม
เจ้าพระยา	ประปาสำแล จ.ปทุมธานี	0.25	0.15 (ปกติ)
	วัดบางแตน	1.00	0.12 (ปกติ)
ท่าจีน	ด้านนอกคลองจินดา	0.75	0.24 (ปกติ)
	ด้านในคลองจินดา	0.75	0.22 (ปกติ)
แม่กลอง	ปากคลองดำเนินสะดวก	2.00	0.24 (ปกติ)

## ผลจัดสรรน้ำฤดูแล้งปี 2565/66 และผลการเพาะปลูกข้าวนาปรัง

ผลจัดสรรน้ำฤดูแล้ง ปี 2565/66 (ข้อมูล ณ วันที่ 16 เม.ย.66)

ทั้งประเทศ แผนจัดสรรน้ำ 27,685 ล้าน ลบ.ม. จัดสรรน้ำไปแล้ว 23,193 ล้าน ลบ.ม. (84%)

คงเหลือปริมาณน้ำที่ต้องจัดสรรอีก 4,492 ล้าน ลบ.ม. (16%)

ลุ่มน้ำเจ้าพระยา แผนจัดสรรน้ำ 9,100 ล้าน ลบ.ม. จัดสรรน้ำไปแล้ว 8,363 ล้าน ลบ.ม. (92%)

คงเหลือปริมาณน้ำที่ต้องจัดสรรอีก 737 ล้าน ลบ.ม. (8%)

ลุ่มน้ำแม่กลอง แผนจัดสรรน้ำ 5,500 ล้าน ลบ.ม. จัดสรรน้ำไปแล้ว 3,014 ล้าน ลบ.ม. (55%)

คงเหลือปริมาณน้ำที่ต้องจัดสรรอีก 2,486 ล้าน ลบ.ม. (45%)

## การเพาะปลูกข้าวนาปรัง ปี 2565/66 (ข้อมูล ณ วันที่ 12 เม.ย.66)

ทั้งประเทศ แผนเพาะปลูกข้าวนาปรัง 10.42 ล้านไร่ เพาะปลูกไปแล้ว 10.33 ล้านไร่ (99%)

ลุ่มน้ำเจ้าพระยา แผนเพาะปลูกข้าวนาปรัง 6.64 ล้านไร่ เพาะปลูกไปแล้ว 6.35 ล้านไร่ (96%)

ลุ่มน้ำแม่กลอง แผนเพาะปลูกข้าวนาปรัง 0.84 ล้านไร่ เพาะปลูกไปแล้ว 0.83 ล้านไร่ (98%)

## กิจกรรมและการให้ความช่วยเหลือของกรมชลประทาน

- สำนักเครื่องจักรกล กรมชลประทาน ลงพื้นที่ติดตามความก้าวหน้างานขุดลอกอ่างเก็บน้ำพุทธอุทยาน ตำบลบุ่ง อำเภอมือง จังหวัดอำนาจเจริญ และติดตามความก้าวหน้าโครงการปรับปรุงอ่างเก็บน้ำห้วยลำพอก ตำบลยาง อำเภอดงหลวง จังหวัดสุรินทร์ เพื่อให้งานแล้วเสร็จตามแผนที่วางไว้
- โครงการส่งน้ำและบำรุงรักษาแก่งกระจาน สำนักงานชลประทานที่ 14 ลงพื้นที่ตรวจสอบลำห้วยสาขา อ่างเก็บน้ำห้วยแม่ประจันต์ อันเนื่องมาจากพระราชดำริ บริเวณหมู่ที่ 4 บ้านหนองเปาะ-บ้านท่าเสา ตำบลยางน้ำกัดเหนือ อำเภอนองพญาป้อม จังหวัดเพชรบุรี เพื่อแก้ไขปัญหาการขาดแคลนน้ำให้กับราษฎร
- สำนักเครื่องจักรกล กรมชลประทาน ลงพื้นที่ติดตามงานขุดลอกคลองหนองหม้อ เขตพื้นที่โครงการส่งน้ำและบำรุงรักษาปากพองล่าง ตำบลสวนหลวง อำเภอเฉลิมพระเกียรติ จังหวัดนครศรีธรรมราช เพื่อเพิ่มพื้นที่ในการระบายน้ำ โดยระบายผ่านคลองชะอวดและระบายลงสู่ทะเล

