

# รายงานสถานการณ์น้ำฉบับผู้บริหาร

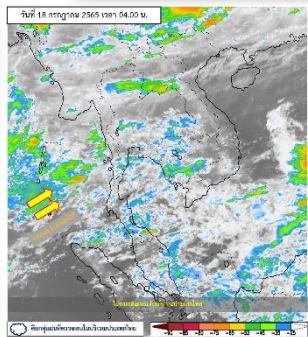


ศูนย์ปฏิบัติการน้ำอัจฉริยะ โทร. 02 669 2560 E-mail : wmsc.1460@gmail.com

วันจันทร์ที่ 18 กรกฎาคม 2565



## สภาพภูมิอากาศ และปริมาณฝน (วันที่ 18 ก.ค. 65 เวลา 06.00 น.)

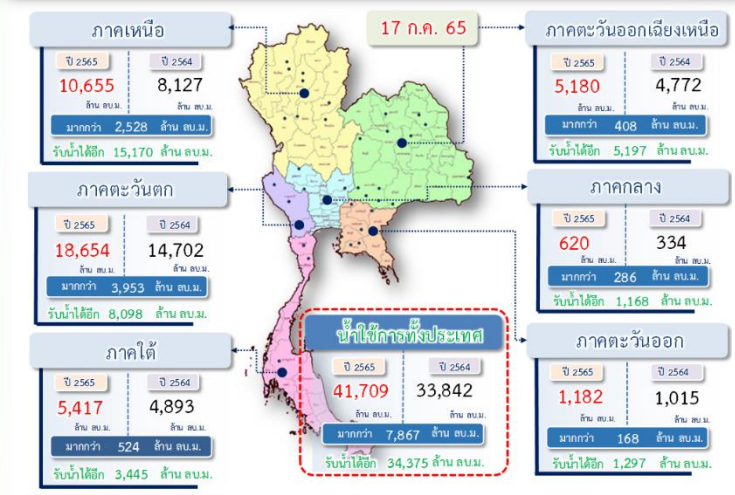


มรสุมตะวันตกเฉียงใต้ที่พัดปกคลุมทะเลอันดามัน ประเทศไทย และอ่าวไทยมีกำลังอ่อนลง ลักษณะเช่นนี้ทำให้ประเทศไทยมีฝนลดลง แต่ยังคงมีฝนฟ้าคะนองเกิดขึ้นได้ ส่วนมากบริเวณด้านรับมรสุมตะวันตกเฉียงใต้ ขอให้ประชาชนในบริเวณดังกล่าวระวังอันตรายจากฝนฟ้าคะนองที่อาจเกิดขึ้นในระยะนี้ไว้ด้วย สำหรับคลื่นลมบริเวณทะเลอันดามันและอ่าวไทยมีกำลังอ่อนลง โดยมีคลื่นสูงประมาณ 1 เมตร บริเวณที่มีฝนฟ้าคะนองคลื่นสูงมากกว่า 1 เมตร ขอให้ชาวเรือในบริเวณดังกล่าวเดินเรือด้วยความระมัดระวังบริเวณที่มีฝนฟ้าคะนอง

ปริมาณฝนตก 24 ชั่วโมงที่ผ่านมาสูงสุด 3 ลำดับ ได้แก่ อ.ทิวพัฒนา จ.กรุงเทพมหานคร 77.5 มม. อ.ห้วยยอด จ.ตรัง 74.0 มม. และ อ.ภูเวียง จ.ขอนแก่น 70.4 มม.

แหล่งที่มา สำนักงานทรัพยากรน้ำแห่งชาติ (สทนช.)

## ปริมาณน้ำ เก็บกัก อ่างเก็บน้ำขนาดใหญ่และขนาดกลาง



## สถานการณ์น้ำ 4 เขื่อนหลักลุ่มเจ้าพระยา (ข้อมูล ณ วันที่ 18 ก.ค. 65)

สภาพน้ำในอ่างเก็บน้ำ ภูมิพล สิริกิติ์ แควน้อยฯ และป่าสักฯ วันที่ 18 กรกฎาคม 2565

อ่างเก็บน้ำ	ปริมาณน้ำในอ่าง		ปริมาณน้ำใช้การได้		ปริมาณน้ำไหลลงอ่าง		ปริมาณน้ำระบาย		รับน้ำได้อีก
	ปริมาณน้ำ	% ความจุ	ปริมาณน้ำ	% ใช้การ	วันนี้	เมื่อวาน	วันนี้	เมื่อวาน	
ภูมิพล	5,539	41	1,739	18	21.60	21.66	9.00	9.00	7,923
สิริกิติ์	3,771	40	921	14	32.74	35.89	6.00	6.25	5,739
ภูมิพล+สิริกิติ์	9,310	41	2,660	16	54.34	57.55	15.00	15.25	13,662
แควน้อยฯ	286	30	243	27	12.43	12.23	1.73	1.73	653
ป่าสักชลสิทธิ์	196	20	193	20	11.30	9.98	2.61	1.74	764
<b>รวมทั้งหมด</b>	<b>9,792</b>	<b>39</b>	<b>3,096</b>	<b>17</b>	<b>78.06</b>	<b>79.76</b>	<b>19.34</b>	<b>18.72</b>	<b>15,079</b>

(หน่วย : ล้าน ลบ.ม.)

## สภาพการเพาะปลูกข้าวนาปี (ข้อมูล ณ วันที่ 12 ก.ค.65)

ทั้งประเทศ แผนเพาะปลูกข้าวนาปี 16.83 ล้านไร่ **เพาะปลูกไปแล้ว 12.47 ล้านไร่ (74%)**  
**เก็บเกี่ยวแล้ว 0.03 ล้านไร่**  
 ลุ่มน้ำเจ้าพระยา แผนเพาะปลูกข้าวนาปี 8.05 ล้านไร่ **เพาะปลูกไปแล้ว 6.89 ล้านไร่ (86%)**  
**เก็บเกี่ยวแล้ว 0.03 ล้านไร่**  
 ลุ่มน้ำแม่กลอง แผนเพาะปลูกข้าวนาปี 0.89 ล้านไร่ **เพาะปลูกไปแล้ว 0.26 ล้านไร่ (29%)**  
**เก็บเกี่ยวแล้ว - ล้านไร่**



## คุณภาพน้ำ (วันที่ 18 ก.ค.65 เวลา 06.00 น.)

(หน่วย : กรัม/ลิตร)

แม่น้ำ	สถานีเฝ้าระวัง	เกณฑ์เฝ้าระวัง	ค่าความเค็ม
แม่น้ำเจ้าพระยา	ประปาสำแล จ.ปทุมธานี	0.25	0.20 (ปกติ)
แม่น้ำบางปะกง	วัดบางคาง	2.00	0.07 (ปกติ)
แม่น้ำท่าจีน	ด้านนอกคลองจินดา	0.75	0.28 (ปกติ)
	ด้านในคลองจินดา	0.75	0.49 (ปกติ)
แม่น้ำแม่กลอง	ปากคลองดำเนินสะดวก	2.00	0.14 (ปกติ)

## สถานการณ์น้ำในลุ่มน้ำเจ้าพระยา (ข้อมูล ณ วันที่ 18 ก.ค.65)

**แม่น้ำปิง สถานี P.17** อ.บรรพตพิสัย จ.นครสวรรค์ ปริมาณน้ำไหลผ่าน 175 ลบ.ม./วินาที (เมื่อวาน 199 ลบ.ม./วินาที) ระดับน้ำ +34.83 ม.รทก. ต่ำกว่าตลิ่ง 4.88 ม.  
**แม่น้ำป่าสัก สถานี N.67** อ.ชุมแสง จ.นครสวรรค์ ปริมาณน้ำไหลผ่าน 317 ลบ.ม./วินาที (เมื่อวาน 307 ลบ.ม./วินาที) ระดับน้ำ +20.92 ม.รทก. ต่ำกว่าตลิ่ง 7.38 ม.  
**แม่น้ำเจ้าพระยา สถานี C.2** อ.เมือง จ.นครสวรรค์ ปริมาณน้ำไหลผ่าน 698 ลบ.ม./วินาที (เมื่อวาน 691 ลบ.ม./วินาที) ระดับน้ำ +19.16 ม.รทก. ต่ำกว่าตลิ่ง 7.04 ม.  
**เขื่อนเจ้าพระยา สถานี C.13** อ.สรรพยา จ.ชัยนาท ปริมาณน้ำไหลผ่าน 302 ลบ.ม./วินาที (เมื่อวาน 134 ลบ.ม./วินาที) ระดับน้ำเหนือเขื่อน +16.50 ม.รทก. (เมื่อวาน +16.50 ม.รทก.) ระดับน้ำท้ายเขื่อน 7.38 ม.รทก.  
**แม่น้ำป่าสัก** เขื่อนป่าสักชลสิทธิ์ ระบาย 30.21 ลบ.ม./วินาที (เมื่อวาน 20.18 ลบ.ม./วินาที) ระบายท้ายเขื่อนพระรามหก 10.64 ลบ.ม./วินาที (เมื่อวาน 0 ลบ.ม./วินาที) ปริมาณน้ำไหลผ่านสถานี S.26 ท้ายเขื่อนพระรามหก อ.ท่าเรือ จ.พระนครศรีอยุธยา - ลบ.ม./วินาที (เมื่อวาน - ลบ.ม./วินาที)  
**แม่น้ำเจ้าพระยา C.29A** อ.บางไทร จ.พระนครศรีอยุธยา ปริมาณน้ำไหลผ่านเฉลี่ย 135 ลบ.ม./วินาที (เมื่อวาน 122 ลบ.ม./วินาที)

## ผลจัดสรรน้ำชลประทานฤดูฝนปี 2565 (ข้อมูล ณ วันที่ 17 ก.ค.65)

ทั้งประเทศ (1 พ.ค. - 31 ต.ค.65) แผนจัดสรรน้ำ 14,831 ล้าน ลบ.ม. **จัดสรรน้ำไปแล้ว 10,963 ล้าน ลบ.ม. (74%) คงเหลือปริมาณน้ำที่ต้องจัดสรร 3,868 ล้าน ลบ.ม. (26%)**  
 ลุ่มน้ำเจ้าพระยา (1 พ.ค. - 31 ต.ค.65) แผนจัดสรรน้ำ 4,000 ล้าน ลบ.ม. **จัดสรรน้ำไปแล้ว 2,547 ล้าน ลบ.ม. (64%) คงเหลือปริมาณน้ำที่ต้องจัดสรร 1,453 ล้าน ลบ.ม. (36%)**  
 ลุ่มน้ำแม่กลอง (1 ก.ค. - 31 ต.ค.65) แผนจัดสรรน้ำ 4,000 ล้าน ลบ.ม. **จัดสรรน้ำไปแล้ว 580 ล้าน ลบ.ม. (14%) คงเหลือปริมาณน้ำที่ต้องจัดสรร 3,420 ล้าน ลบ.ม. (86%)**

## กิจกรรมและการให้ความช่วยเหลือของกรมชลประทาน

- กรมชลประทาน เดินหน้าเร่งรัดงานก่อสร้างอ่างฯพระอาจารย์จื่อ (ลำกระจวน) ณ ตำบลท่ากูป อ.อำเภอชัยภูมิ จังหวัดชัยภูมิ โดย อธิบดีกรมชลประทานได้สั่งการให้เพิ่มเครื่องจักรและเครื่องมือให้มากขึ้น เพื่อเร่งรัดการก่อสร้างอ่างเก็บน้ำพระอาจารย์จื่อ(ลำกระจวน) ให้แล้วเสร็จโดยเร็ว โดยเฉพาะอย่างยิ่ง การก่อสร้างอาคารท่อระบายน้ำลงลำน้ำเดิม (River Outlet) เพื่อช่วยเพิ่มความสามารถในการระบายน้ำในช่วงฤดูฝนได้มากขึ้น

