

รายงานสถานการณ์น้ำ

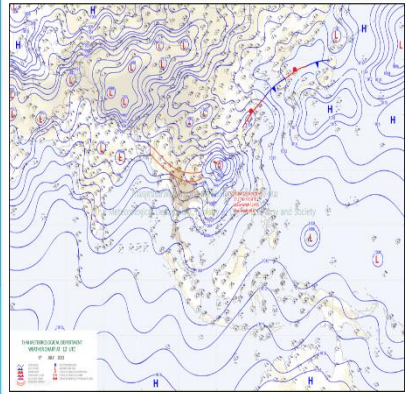
ศูนย์ปฏิบัติการน้ำอัจฉริยะ โทร. 02 669 2560 E-mail : wmsc.1460@gmail.com



วันอังคารที่ 18 กรกฎาคม 2566



สภาพภูมิอากาศ และปริมาณฝน (วันที่ 18 ก.ค. 66 เวลา 06.00 น.)

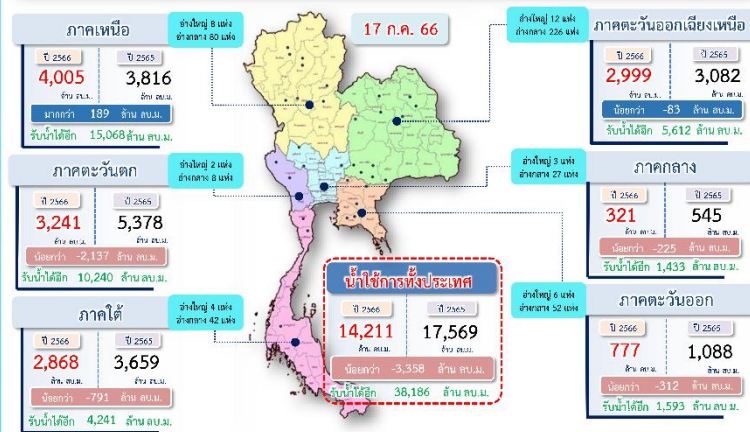


ร่องมรสุมพาดผ่านภาคเหนือตอนบนและภาคตะวันออกเฉียงเหนือตอนบน ประกอบกับมรสุมตะวันตกเฉียงใต้ที่พัดปกคลุมทะเลอันดามัน ภาคใต้ และอ่าวไทยมีกำลังค่อนข้างแรง ลักษณะเช่นนี้ทำให้ประเทศไทยมีฝนเพิ่มขึ้นและมีฝนตกหนักบางแห่ง โดยมีฝนตกหนักมากบางพื้นที่ในภาคตะวันออกเฉียงเหนือ ภาคตะวันออก และภาคใต้ อนึ่ง พายุโซนร้อนกำลังแรง "ตาลิม" ได้เคลื่อนขึ้นฝั่งบริเวณประเทศจีน พายุนี้กำลังเคลื่อนตัวทางทิศตะวันตกก่อนทางเหนือเล็กน้อย คาดว่าจะเคลื่อนผ่านชายฝั่งประเทศจีนตอนใต้และประเทศเวียดนามตอนบนในช่วงวันที่ 18-19 ก.ค. 66

ปริมาณฝนตก 24 ชั่วโมงที่ผ่านมา สูงสุด 3 ลำดับ ได้แก่ อ.เมือง จ.ระนอง 146.2 มม. อ.กระบุรี จ.ระนอง 126.0 มม. และ อ.เมือง จ.ชุมพร 123.2 มม.

แหล่งที่มา สำนักงานทรัพยากรน้ำแห่งชาติ (สทนช.)

ปริมาณน้ำใช้การ อ่างเก็บน้ำขนาดใหญ่และขนาดกลาง



สถานการณ์น้ำ 4 เขื่อนหลักกลุ่มเจ้าพระยา (ข้อมูล ณ วันที่ 18 ก.ค. 66)

สภาพน้ำในอ่างเก็บน้ำ ภูมิพล สิริกิติ์ แควน้อยฯ และป่าสักฯ วันที่ 18 กรกฎาคม 2566

อ่างเก็บน้ำ	ปริมาณน้ำในอ่างฯ		ปริมาณน้ำใช้การได้		ปริมาณน้ำไหลลงอ่างฯ		ปริมาณน้ำระบาย		รับน้ำได้อีก
	ปริมาณน้ำ	% ความจุ	ปริมาณน้ำ	% ใช้การ	วันที่	เมื่อวาน	วันที่	เมื่อวาน	
ภูมิพล	6,036	45	2,236	23	1.67	0.89	22.00	26.00	7,426
สิริกิติ์	3,632	38	782	12	12.63	11.04	15.08	15.00	5,878
ภูมิพล+สิริกิติ์	9,668	42	3,018	18	14.30	11.93	37.08	41.00	13,304
แควน้อยฯ	158	17	115	13	0.64	1.16	1.73	1.73	781
ป่าสักชลสิทธิ์	111	12	108	11	0.36	0.36	1.04	1.04	849
รวมทั้งหมด	9,936	40	3,240	18	15.30	13.45	39.85	43.77	14,935

*หมายเหตุ : () คือ เติมน้ำตามจุดเก็บกักปกติ

(หน่วย : ล้าน ลบ.ม.)

โครงการจ้างแรงงานชลประทาน เพื่อช่วยเหลือเกษตรกร



(ประจำปีงบประมาณ พ.ศ. 2566) ข้อมูล ณ วันที่ 30 มิ.ย. 66

โครงการจ้างแรงงานชลประทาน เพื่อช่วยเหลือเกษตรกร ประจำปีงบประมาณ พ.ศ. 2566 รวมระยะเวลาการจ้างงาน 3-10 เดือน มีแผนการจ้างจำนวน 86,000 คน ปัจจุบันมีการจ้างแรงงานไปแล้ว จำนวน 85,771 คน คิดเป็นร้อยละ 99.73



คุณภาพน้ำ (วันที่ 18 ก.ค. 66 เวลา 07.00 น.)

(หน่วย : กรัม/ลิตร)

แม่น้ำ	สถานีเฝ้าระวัง	เกณฑ์เฝ้าระวัง	ค่าความเค็ม
เจ้าพระยา	ประปาสำแล จ.ปทุมธานี	0.25	0.19 (ปกติ)
	บางปะกง	วัดบางคาง	0.08 (ปกติ)
ท่าจีน	ด้านนอกคลองจินดา	0.75	0.30 (ปกติ)
	ด้านในคลองจินดา	0.75	0.26 (ปกติ)
แม่กลอง	ปากคลองดำเนินสะดวก	2.00	0.14 (ปกติ)

ผลการจัดสรรน้ำฤดูฝนปี 2566 และผลการเพาะปลูกข้าวนาปี

ผลจัดสรรน้ำฤดูฝน ปี 2566 (ข้อมูล ณ วันที่ 17 ก.ค.66)

ทั้งประเทศ แผนจัดสรรน้ำ 14,851 ล้าน ลบ.ม. จัดสรรน้ำไปแล้ว 8,708 ล้าน ลบ.ม. (59%)
 กลุ่มน้ำเจ้าพระยา แผนจัดสรรน้ำ 5,500 ล้าน ลบ.ม. จัดสรรน้ำไปแล้ว 3,780 ล้าน ลบ.ม. (69%)
 กลุ่มน้ำแม่กลอง แผนจัดสรรน้ำ 3,800 ล้าน ลบ.ม. จัดสรรน้ำไปแล้ว 305 ล้าน ลบ.ม. (8%)

การเพาะปลูกข้าวนาปี (ข้อมูล ณ วันที่ 12 ก.ค.66)

ทั้งประเทศ แผนเพาะปลูกข้าวนาปี 16.98 ล้านไร่ เพาะปลูกไปแล้ว 11.66 ล้านไร่ (69%)
 กลุ่มน้ำเจ้าพระยา แผนเพาะปลูกข้าวนาปี 8.05 ล้านไร่ เพาะปลูกไปแล้ว 6.69 ล้านไร่ (83%)
 กลุ่มน้ำแม่กลอง แผนเพาะปลูกข้าวนาปี 0.88 ล้านไร่ เพาะปลูกไปแล้ว 0.24 ล้านไร่ (27%)

กิจกรรมและการให้ความช่วยเหลือของกรมชลประทาน

- โครงการส่งน้ำและบำรุงรักษาท่าบัว สำนักงานชลประทานที่ 3 ดำเนินการกำจัดวัชพืชที่กีดขวางทางน้ำ บริเวณคลองระบายน้ำ DR7 ช่วง กม. 6+000 หมู่ 10 ตำบลท่าบัว อำเภอโพทะเล จังหวัดพิจิตร เพื่อเพิ่มประสิทธิภาพในการระบายน้ำ
- โครงการส่งน้ำและบำรุงรักษารางสิตใต้ สำนักงานชลประทานที่ 11 ดำเนินการกำจัดวัชพืชในคลองพระพิมล ช่วงบริเวณจากวัดไทรใหญ่ ถึง วัดไทรน้อย ตำบลไทรน้อย อำเภอไทรน้อย จังหวัดนนทบุรี เพื่อเพิ่มประสิทธิภาพในการส่งน้ำและลดปัญหาน้ำเน่าเสีย
- โครงการส่งน้ำและบำรุงรักษา漾มณี สำนักงานชลประทานที่ 12 ดำเนินการกำจัดสิ่งกีดขวางทางน้ำ ในคลองส่งน้ำ 2 ขวา 1 ขวา เขตพื้นที่ตำบลหลักแก้ว อำเภวิเศษชัยชาญ จังหวัดอ่างทอง เพื่อเพิ่มประสิทธิภาพในการส่งน้ำในช่วงฤดูฝน ให้กับเกษตรกร และลดการแพร่ขยายพันธุ์ของวัชพืชผักตบชวา



สามารถติดตามสถานการณ์น้ำได้ที่ <http://wmsc.rid.go.th/>

