

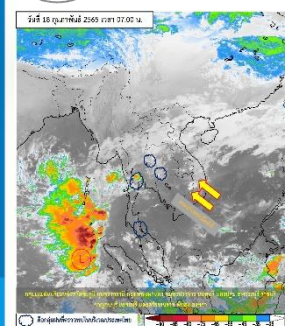
รายงานสถานการณ์น้ำฉบับผู้บริหาร

ศูนย์ปฏิบัติการน้ำอัจฉริยะ โทร. 02 669 2560 E-mail : wmsc.1460@gmail.com



วันศุกร์ที่ 18 กุมภาพันธ์ 2565

สภาพภูมิอากาศ และปริมาณฝน (วันที่ 18 ก.พ. 65 เวลา 06.00 น.)

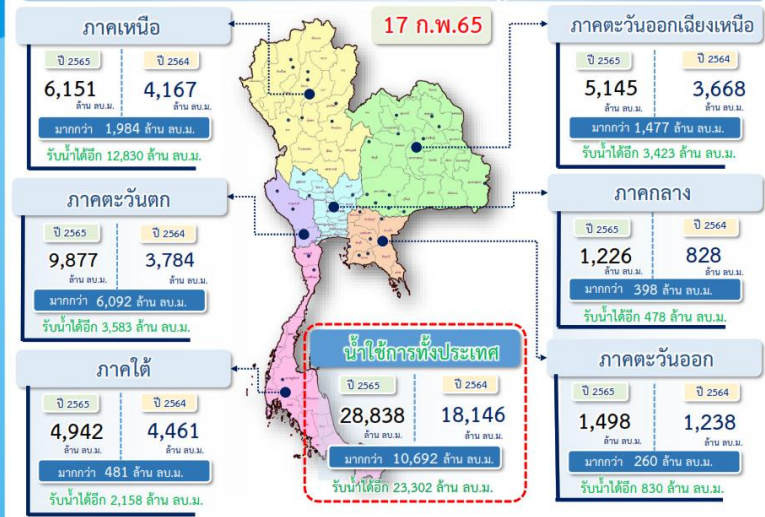


คลื่นกระแสลมฝ่ายตะวันตกเคลื่อนเข้าปกคลุมประเทศไทยตอนบนและภาคเหนือตอนบนของประเทศไทย ประกอบกับบริเวณความกดอากาศสูงหรือมวลอากาศเย็นจากประเทศจีนที่ปกคลุมประเทศไทยตอนบนและทะเลจีนใต้มีกำลังอ่อน ในขณะที่ลมใต้และลมตะวันออกเฉียงใต้ยังคงพัดนำความชื้นจากทะเลจีนใต้และอ่าวไทยเข้ามาปกคลุมภาคเหนือตอนล่าง ภาคตะวันออกเฉียงเหนือ ภาคตะวันออก ภาคกลาง รวมทั้งกรุงเทพมหานครและปริมณฑล ลักษณะเช่นนี้ทำให้บริเวณดังกล่าวมีหมอกในตอนเช้า โดยมีฝนฟ้าคะนอง กับมีลมกระโชกแรงบางแห่ง

ปริมาณฝนตก 24 ชั่วโมงที่ผ่านมา สูงสุด 3 ลำดับ ได้แก่ อ.สัทหีบ จ.ชลบุรี 90.7 มม. อ.เขาฉกรรจ์ จ.สระแก้ว 70.0 มม. และ อ.สวนผึ้ง จ.ราชบุรี 65.0 มม.

หมายเหตุ แหล่งที่มาสำนักงานทรัพยากรน้ำแห่งชาติ (สทนช.)

ปริมาณน้ำ ใช้งาน อ่างเก็บน้ำขนาดใหญ่และขนาดกลาง



สถานการณ์น้ำ 4 เขื่อนหลักกลุ่มเจ้าพระยา (ข้อมูล ณ วันที่ 18 ก.พ. 65)

สภาพน้ำในอ่างเก็บน้ำ ภูมิพล สิริกิติ์ แควน้อยฯ และป่าสักฯ วันที่ 18 กุมภาพันธ์ 2565

อ่างเก็บน้ำ	ปริมาณน้ำในอ่างฯ		ปริมาณน้ำใช้การได้		ปริมาณน้ำไหลลงอ่างฯ		ปริมาณน้ำระบาย		รับน้ำได้อีก
	ปริมาณน้ำ	% ความจุ	ปริมาณน้ำ	% ใช้การ	วันนี้	เมื่อวาน	วันนี้	เมื่อวาน	
ภูมิพล	6,987	52	3,187	33	0.00	0.00	14.00	24.01	6,475
สิริกิติ์	4,136	43	1,286	19	2.95	2.83	7.13	7.01	5,374
ภูมิพล+สิริกิติ์	11,122	48	4,472	27	2.95	2.83	21.13	31.02	11,850
แควน้อยฯ	675	72	632	71	1.03	0.95	4.32	4.32	264
ป่าสักชลสิทธิ์	644	67	641	67	0.32	1.66	4.35	5.22	316
รวมทั้งหมด	12,442	50	5,746	32	4.29	5.44	29.80	40.56	12,429

หมายเหตุ: () คือ เดือนความจุเก็บกักปกติ (หน่วย : ล้าน ลบ.ม.)

โครงการจ้างแรงงานชลประทาน เพื่อช่วยเหลือเกษตรกร

(ประจำปีงบประมาณ พ.ศ. 2565) ข้อมูล ณ วันที่ 31 ม.ค.65

โครงการจ้างแรงงานชลประทาน เพื่อช่วยเหลือเกษตรกร ประจำปีงบประมาณ พ.ศ. 2565 รวมระยะเวลาการจ้างงาน 1-10 เดือน มีแผนการจ้างจำนวน 75,000 คน ปัจจุบันมีการจ้างแรงงานไปแล้ว จำนวน 24,729 คน คิดเป็นร้อยละ 32.97

คุณภาพน้ำ (วันที่ 18 ก.พ.65 เวลา 06.00 น.)

(หน่วย : กรัม/ลิตร)

แม่น้ำ	สถานีเฝ้าระวัง	เกณฑ์เฝ้าระวัง	ค่าความเค็ม
แม่น้ำเจ้าพระยา	ประปาสำแล จ.ปทุมธานี	0.25	0.19 (ปกติ)
แม่น้ำบางปะกง	วัดบางคาง	2.00	0.06 (ปกติ)
แม่น้ำท่าจีน	ด้านนอกคลองจินดา	0.75	0.18 (ปกติ)
	ด้านในคลองจินดา	0.75	0.35 (ปกติ)
แม่น้ำแม่กลอง	ปากคลองดำเนินสะดวก	2.00	0.16 (ปกติ)

ผลจัดสรรน้ำฤดูแล้งปี 2564/65 และผลการเพาะปลูกข้าวนาปรัง

ผลจัดสรรน้ำฤดูแล้งปี 2564/65 (ข้อมูล ณ วันที่ 17 ก.พ.65)

ทั้งประเทศ แผนจัดสรรน้ำ 22,280 ล้าน ลบ.ม. จัดสรรน้ำไปแล้ว 12,570 ล้าน ลบ.ม. (56%) คงเหลือปริมาณน้ำที่ต้องจัดสรรอีก 9,710 ล้าน ลบ.ม. (44%)

ลุ่มน้ำเจ้าพระยา แผนจัดสรรน้ำ 5,700 ล้าน ลบ.ม. จัดสรรน้ำไปแล้ว 3,463 ล้าน ลบ.ม. (61%) คงเหลือปริมาณน้ำที่ต้องจัดสรรอีก 2,237 ล้าน ลบ.ม. (39%)

ลุ่มน้ำแม่กลอง แผนจัดสรรน้ำ 5,500 ล้าน ลบ.ม. จัดสรรน้ำไปแล้ว 987 ล้าน ลบ.ม. (18%) คงเหลือปริมาณน้ำที่ต้องจัดสรรอีก 4,513 ล้าน ลบ.ม. (82%)

การเพาะปลูกข้าวนาปรัง ปี 2564/65 (ข้อมูล ณ วันที่ 16 ก.พ.65)

ทั้งประเทศ แผนเพาะปลูกข้าวนาปรัง 6.41 ล้านไร่ เพาะปลูกไปแล้ว 7.16 ล้านไร่ (111.62%)

ลุ่มน้ำเจ้าพระยา แผนเพาะปลูกข้าวนาปรัง 2.81 ล้านไร่ เพาะปลูกไปแล้ว 4.32 ล้านไร่ (153.76%)

ลุ่มน้ำแม่กลอง แผนเพาะปลูกข้าวนาปรัง 0.84 ล้านไร่ เพาะปลูกไปแล้ว 0.34 ล้านไร่ (41.04%)

กิจกรรมและการให้ความช่วยเหลือของกรมชลประทาน

- โครงการส่งน้ำและบำรุงรักษาพระยาบรรลือ สำนักงานชลประทานที่ 11 ดำเนินการกำจัดวัชพืชและผักตบชวา ณ คลองพระยาบรรลือ ตำบลบางตาเถร อำเภอสองพี่น้อง จังหวัดสุพรรณบุรี โดยมีวัตถุประสงค์เพื่อเป็นการแก้ไขปัญหาความเดือดร้อนเรื่องน้ำให้กับประชาชน และเป็นการเพิ่มประสิทธิภาพการระบายน้ำ
- โครงการส่งน้ำและบำรุงรักษาเจ้าเจ็ด-บางยี่หน สำนักงานชลประทานที่ 11 ลงพื้นที่กำจัดวัชพืชและผักตบชวา เพื่อการแก้ไขปัญหาความเดือดร้อนเรื่องคุณภาพน้ำ กำจัดวัชพืชไม่ให้แพร่ขยายพันธุ์ ป้องกันไม่ให้น้ำเน่าเสีย เพิ่มการระบายน้ำได้อย่างมีประสิทธิภาพในการบริหารจัดการน้ำ บริเวณคลองญี่ปุ่น กม.11+400 หมู่ที่ 3 ตำบลเทพมงคล อำเภอบางซ้าย จังหวัดพระนครศรีอยุธยา

